

சுற்றுச்சூழல் தாக்கம் மற்றும் பராமரிப்பு திட்டம்
பற்றிய சுருக்கம்

உடைகல் மற்றும் கிராவல் குவாரி

(அப்பையநாயக்கன்பட்டி கிராமம்

வெம்பக்கோட்டை வட்டம், விருதுநகர் மாவட்டம்)

விண்ணப்பத்தாரர்	திரு. G. கனிராஜ்
சுரங்க குத்தகை பரப்பு	1.215 ஹெக்டேர்
சர்வே எண்	202/1A2
நிலவகை	தனியார் பட்டா நிலம்
ஆய்வு குறிப்பீடு (TOR) உரிம கடித எண்	SEIAA-TN/F.No.8925/SEAC/TOR- 1118/2022 நாள்: 23.03.2022.
திட்ட மதிப்பீடு	ரூ. 32,16,876/-

நிறுவனர்

திரு. G. கனிராஜ்

60C, இந்திர நகர், திருவேங்கடம்

சங்கரன்கோவில் வட்டம்,

தென்காசி மாவட்டம் - 627719.

அறிக்கை தயாரித்தவர்



Chennai Environment

கிரியேட்டிவ் இஞ்சினியர்ஸ் & கன்சல்டன்ஸ்

(மத்திய சுற்றுச்சூழல் துறையினரால் அங்கீகரிக்கப்பட்ட
நிறுவனம்)

சென்னை - 600059, 9444133619

டிசம்பர் - 2022

சுற்றுச்சூழல் தாக்கம் மற்றும் பராமரிப்பு பற்றிய அறிக்கையின் சுருக்கம் - திரு. G. கனிராஜ் அவர்கள் உடைகல் மற்றும் கிராவல் குவாரி - குத்தகை பரப்பு 1.215 ஹெக்டேர்- அப்பையநாயக்கன்பட்டி கிராமம், வெம்பக்கோட்டை வட்டம், விருதுநகர் மாவட்டம்.

1.1 முன்னுரை:

திரு. G. கனிராஜ் அவர்கள், விருதுநகர் மாவட்டம் வெம்பக்கோட்டை வட்டம், அப்பையநாயக்கன்பட்டி கிராமத்தில், சர்வே எண் 202/1A2 ல், 1.215 ஹெக்டர் சுரங்க குத்தகை பரப்பளவில் 87,982.25மீ³ உடைகல், 14,978.75மீ³ கிராவல் 5 ஆண்டுகளுக்கு 20மீ (BGL) ஆழம் வரை உற்பத்தி செய்ய விண்ணப்பித்துள்ளார். முழு குத்தகைப் பகுதியும் திரு. G. கனிராஜ் வசம் உள்ளது. இந்த உடைகல் மற்றும் கிராவல் குவாரிக்கு திரு. G. கனிராஜ் அவர்கள் சுற்றுச்சூழல் அனுமதியை பெற விண்ணப்பித்துள்ளார்.

இந்த சுரங்க குத்தகையின் பரப்பு 5 ஹெக்டர்க்கு குறைவாக இருந்தும், 500மீ சுற்றுளவில் உள்ள மற்ற சுரங்க குத்தகைகளையும் கணக்கிடும் பொழுது மொத்தமாக 5 ஹெக்டர்க்கு கூடுதலாக உள்ளதால் இந்த திட்டம் பி1 கூட்டு வகைக்கு (B1 Cluster Category) உட்பட்டு சுற்றுச்சூழல் தாக்கம் மற்றும் பராமரிப்பு பற்றிய அறிக்கை தயாரித்தல் மற்றும் (EIA/EMP REPORT), பொதுமக்கள் கருத்து கேட்பு அவசியமாகிறது. இந்த குவாரிக்கு அருகில் திரு. G. கனிராஜ்யின் உடைகல் மற்றும் கிராவல் குவாரியை தவிர, திரு. S. ரகுபதி, திரு. S. ராம்ராஜ் மற்றும் திருமதி. R. காயத்திரி ஆகியோர் உடைகல் மற்றும் கிராவல் குவாரிகளுக்கான சுற்றுச்சூழல் அனுமதியை பெற விண்ணப்பித்துள்ளனர். ஆதலால் நான்கு விண்ணப்பித்துள்ள குவாரிகளை உள்ளடக்கிய ஒட்டுமொத்த கூட்டு சுற்றுச்சூழல் தாக்கம் மற்றும் தனி தனி பராமரிப்பு பற்றிய அறிக்கை (EIA/EMP REPORT), சுற்றுச்சூழல் ஆய்வு குறிப்பீட்டின்படி (ToR) தயாரிக்கப்பட்டுள்ளது.

1.2 அரசு அனுமதி விவரம்:

1	மாவட்ட ஆட்சியரிடமிருந்து அனுமதி கடிதம் (Precise area communication letter)	KV1/158/2021 தேதி: 13.08.2021
2	சுரங்க திட்டம் (Mining Plan) அனுமதி	KV1/158/2021 , தேதி 01.09.2021.
3	ஆய்வு குறிப்பீடு (TOR) உரிம கடிதஎண்	SEIAA-TN/F.No.8925/SEAC/TOR-1118/2022 நாள்: 23.03.2022.

அரசு அனுமதி கடிதத்தின் படி வண்டி பாதைக்கு 10மீ பாதுகாப்பு இடைவெளியும், அருகிலுள்ள பட்டா நிலங்களுக்கு 7.5 மீ பாதுகாப்பு இடைவெளியும் விடப்பட்டுள்ளது. திரு. G. கனிராஜ்யின் உடைகல் மற்றும் கிராவல் குவாரிக்கான வரைவு EIA/EMP அறிக்கை தயாரிக்கப்பட்டுள்ளது. அதன் சுருக்கம் பின்வருமாறு. குத்தகை பகுதியின் ஒரு பகுதியில் முந்தைய குத்தகை உரிம காலத்தில் சுரங்க பணி மேற்கொள்ளப்பட்டுள்ளது.



சுற்றுச்சூழல் தாக்கம் மற்றும் பராமரிப்பு பற்றிய அறிக்கையின் சுருக்கம் - திரு. G. கனிராஜ் அவர்கள் உடைகல் மற்றும் கிராவல் குவாரி - குத்தகை பரப்பு 1.215ஹெக்டேர்- அப்பையநாயக்கன்பட்டி கிராமம், வெம்பக்கோட்டை வட்டம், விருதுநகர் மாவட்டம்.

2.1. இருப்பிட விளக்கம்:

1.	திட்டத்தின் பெயர்	-	திரு. G. கனிராஜ் அவர்கள் உடைகல் மற்றும் கிராவல் குவாரி
2.	திட்ட இருப்பிடம்	-	அப்பையநாயக்கன்பட்டி கிராமம், வெம்பக்கோட்டை தாலுகா, விருதுநகர் மாவட்டம். தமிழ்நாடு
3.	சர்வே எண்	-	202/1A2
4.	5 ஆண்டு காலத்திற்கு உற்பத்திதிறன்	-	உடைகல் - 87,982.25மீ ³ கிராவல் - 14,978.75மீ ³
5.	அட்சரேகை மற்றும் தீர்க்கரேகை	-	9°17'44.4"N to 9°17'50.3"N வடக்கு 77°41'36.6"E to 77°41'43.0"E கிழக்கு
6.	சுரங்க குத்தகை பரப்பு	-	1.215ஹெக்டேர்
7.	நிலவகை	-	தனியார் பட்டா நிலம்
8.	சுரங்க மேற்பரப்பின் அமைப்பு	-	சமதளம். குத்தகை பகுதியின் ஒருபகுதியில் சுரங்க பணி ஏற்கனவே மேற்கொள்ளப்பட்டுள்ளது.
9.	குத்தகைப் பகுதியை அணுகும் முறை	-	அலமேலுமங்கைபுரம் - திருவேங்கடம் ஆகியவற்றை இணைக்கும் சாலை வழியாக குத்தகை பகுதியை அணுகலாம், இது SH-44 க்கு வழிவகுக்கிறது.
10.	அருகிலுள்ள நெடுஞ்சாலை	-	SH-44- 4.0கிமீ - (தெற்கு)
11.	அருகிலுள்ள முக்கிய இரயில் நிலையம்	-	கோவில்பட்டி RS - 25 கிமீ - SE
12.	அருகிலுள்ள விமான நிலையம்	-	தூத்துக்குடி - 85கிமீ - தென்கிழக்கு
13.	அருகிலுள்ள பெரிய நீர் நிலைகள் (10 கி.மீ சுற்றளவில்)	-	<ul style="list-style-type: none"> ➤ நதி - 90மீ - (மேற்கு), ➤ வைப்பாறு ஆறு - 320மீ - (வடக்கு), ➤ உப்பு ஓடை - 3.3கிமீ - (தென்கிழக்கு), ➤ மருகல் ஓடை - 5.0கிமீ - (வடகிழக்கு), ➤ காயல்குடி ஆறு - 7.2கிமீ - (வடகிழக்கு).
14.	பாதுகாப்பு நிறுவனங்கள்/ தொல்லியல் / முக்கிய இடங்கள்/ தேசிய பூங்காக்கள்/சுரணாலயங்கள்	-	10 கிமீ சுற்றளவில் இல்லை.
15.	வரலாற்று சின்னம் / சுற்றுலா தலம்	-	10 கிமீ சுற்றளவில் இல்லை.
16.	ஒதுக்கப்பட்ட / பாதுகாக்கப்பட்ட காடுகள்	-	10 கிமீ சுற்றளவில் இல்லை.
17.	நில அதிர்வு மண்டலம்	-	பகுதி - II (மிக குறைந்த வாய்ப்புள்ள மண்டலம்)

2.2. திட்ட விளக்கம்:

A. கடந்தகால உற்பத்தி:

இந்தக் குத்தகைப் பகுதியில் மாவட்ட ஆட்சியர் கடித எண். KV1/33631/2013 தேதி 16.09.2016 படி குவாரி பணி 06.10.2016 முதல் 05.10.2021 வரை G..கனிராஜ் அவர்களால் மேற்கொள்ளப்பட்டது. இதற்கு சுற்றுச்சூழல் அனுமதி கடிதம் மாநில சுற்றுச்சூழல் தாக்க மதிப்பீட்டு ஆணையம் கடித எண்



சுற்றுச்சூழல் தாக்கம் மற்றும் பராமரிப்பு பற்றிய அறிக்கையின் சுருக்கம் - திரு. G. கனிராஜ் அவர்கள் உடைகல் மற்றும் கிராவல் குவாரி - குத்தகை பரப்பு 1.215ஹெக்டேர்- அப்பையநாயக்கன்பட்டி கிராமம், வெம்பக்கோட்டை வட்டம், விருதுநகர் மாவட்டம்.

SEIAA-TN/F.No.3260/EC/1(a)/2629/2015 தேதி 05.01.2016 படி உடைகல் மற்றும் கிராவல் குவாரில் 1.215ஹெக்டர் சுரங்க குத்தகை பரப்பளவில் SF எண் 202/1A2, அப்பையநாயக்கன்பட்டி கிராமம், வெம்பக்கோட்டை தாலுகா, விருதுநகர் மாவட்டம் அனுமதி வழங்கப்பட்டது. தற்போதுள்ள குழியின் ஆழம் சுமார் 6 மீ.

B) தற்போதைய உற்பத்தி

1.	மொத்த கனிம இருப்புகள்	-	உடைகல்- 2,34,206மீ ³ கிராவல் - 25,460மீ ³																					
2.	வெட்டியெடுக்கக் கூடிய கனிம இருப்புகள்	-	உடைகல் - 87,982 மீ ³ கிராவல் - 14,978.75 மீ ³																					
3.	சுரங்கம் வெட்டியெடுக்கும் முறை	-	வெடித்தல் இல்லாமல் இயந்திரமயமாக்கப்பட்ட திறந்த வெளி சுரங்க முறையில், ஜாக்ஹாம்மர் துளையிடுதல், பெதர் & வேட்சஸ் மூலம் கட்டிடக் கற்கள் மற்றும் வேலி கற்களுக்கு கைமுறையில் உடைத்தல், , கைமுறையாக ஏற்றுதல் மற்றும் தேவைப்படும் வாடிக்கையாளர்களுக்கு லாரிகள் மூலம் போக்குவரத்து..																					
4.	உற்பத்திதிறன்	-	<table border="1"> <thead> <tr> <th>வருடம்</th> <th>உடைகல் மீ³</th> <th>கிராவல்மீ³</th> </tr> </thead> <tbody> <tr> <td>1.</td> <td>12478.50</td> <td>11041.25</td> </tr> <tr> <td>2.</td> <td>15986.25</td> <td>3937.50</td> </tr> <tr> <td>3.</td> <td>19875.00</td> <td>--</td> </tr> <tr> <td>4.</td> <td>19995.00</td> <td>--</td> </tr> <tr> <td>5.</td> <td>19647.50</td> <td>--</td> </tr> <tr> <td>மொத்தம்</td> <td>87,982.25</td> <td>14,978.75</td> </tr> </tbody> </table>	வருடம்	உடைகல் மீ ³	கிராவல்மீ ³	1.	12478.50	11041.25	2.	15986.25	3937.50	3.	19875.00	--	4.	19995.00	--	5.	19647.50	--	மொத்தம்	87,982.25	14,978.75
வருடம்	உடைகல் மீ ³	கிராவல்மீ ³																						
1.	12478.50	11041.25																						
2.	15986.25	3937.50																						
3.	19875.00	--																						
4.	19995.00	--																						
5.	19647.50	--																						
மொத்தம்	87,982.25	14,978.75																						
5.	சுரங்க ஆயுள் காலம்	-	5வருடம்																					
6.	மொத்த திட கழிவு	-	மேல் சரளை லோடேர் மூலம் டிப்பரில் ஏற்றப்பட்டு தேவைப்படும் வாடிக்கையாளர்களுக்கு விற்பனை செய்யப்படும். தோண்டி எடுக்கப்பட்ட கல் கட்டிடக் கற்கள் மற்றும் வேலி கற்களுக்கு மற்றும் தேவைப்படும் வாடிக்கையாளர்களுக்கு போக்குவரத்துக்காக லாரிகளில் கைமுறையாக ஏற்றப்படும்.																					
7.	சுரங்கத்தின் அதிகபட்சஆழம்	-	20மீ																					
8.	வேலையாட்களின் எண்ணிக்கை	-	நேரடியாக - 18, மறைமுகமாக - 50நபர்கள்																					
9.	நீர்த்தேவை / நீர் ஆதாரம்	-	இந்த திட்டத்திற்கான மொத்த நீர் தேவை 5.0KLD ஆக இருக்கும். ஆரம்பத்தில் வெளி இடங்களிலிருந்து பெறப்படும். பின்னர் சுரங்க பகுதியில் சேகரிக்கப்பட்ட மழைநீர் இந்த தேவைக்கு பயன்படுத்தப்படும்.																					
10.	மின்சார தேவை	-	அனைத்து உபகரணங்களும் டீசல் மூலம் இயக்கப்படும். பணிமனை, அலுவலகம் மற்றும் ஓய்வு																					



சுற்றுச்சூழல் தாக்கம் மற்றும் பராமரிப்பு பற்றிய அறிக்கையின் சுருக்கம் - திரு.G. கனிராஜ் அவர்கள் உடைகல் மற்றும் கிராவல் குவாரி - குத்தகை பரப்பு 1.215ஹெக்டேர்- அப்பையநாயக்கன்பட்டி கிராமம், வெம்பக்கோட்டை வட்டம், விருதுநகர் மாவட்டம்.

			அறை போன்றவைகாண மின் தேவை, மாநில மின் தொகுப்பிலிருந்து பெறப்படும்.
11.	சுரங்க உள்கட்டமைப்பு	-	பணிமனை, அலுவலகம், முதல்தவி அறை, சிற்றுண்டி அறையுடன்கூடிய ஓய்வு அறை, சுரங்க பகுதியில் அமைக்கப்படும்
12.	திட்ட மதிப்பீடு	-	ரூ. 32,16,876/-
13.	CER செலவுத் திட்டம்	-	ரூ. 5.0 லட்சம்

3.1 தற்போதைய சுற்றுச்சூழல் விபரம்:

சுற்றுச்சூழல் காடுகள் மற்றும் காலநிலை மாற்றம் அமைச்சகம் (MOEF & CC), இந்திய தரக்கட்டுப்பாடு நிறுவனம் (IS Code) வழிகாட்டுதல் மற்றும் சுற்றுச்சூழல் ஆய்வு குறிப்பீடுகளின் படி (TOR), தற்போதைய சுற்றுச்சூழல் ஆய்வு, குளிர்காலம் (டிசம்பர் 2021 - பிப்ரவரி 2022) காலத்தில் திரட்டப்பட்டுள்ளன.

இந்த சுற்றுச்சூழல் ஆய்வுக்காக கூட்டு சுரங்க குத்தகை பகுதி (core zone) மற்றும் அதை சுற்றியுள்ள 10 கிமீ சுற்றளவு ஆய்வு பகுதி (buffer zone) எடுத்து கொள்ளப்பட்டுள்ளது.

சமூக பொருளாதார சூழல்:

2011 மேற்கொள்ளப்பட்ட அரசாங்க மக்கள் தொகை கணக்கெடுப்பின்படி 10கிமீ சுற்றளவில் விருதுநகர், திருநெல்வேலி, மற்றும் தூத்துக்குடி மாவட்டம், சிவகாசி, ராஜபாளையம், சாத்தூர், சங்கரன்கோவில், கோவில்பட்டி வட்டத்திற்கு உட்பட்ட, 35 கிராமங்கள் உள்ளன.

மக்கள் தொகை விபரம்: (2011 மக்கள் தொகை கணக்கெடுப்பின்படி)

1. மக்கள் தொகைவிபரம்		
ஆண்கள்	:	49528 (49.35%)
பெண்கள்	:	50838(50.65%)
மொத்தம்	:	100366 (100%)
2. சமூக விபரம்		
தாழ்த்தப்பட்டோர்	:	23360 (23.27%)
பழங்குடியினர்	:	149 (0.15%)
மற்றவர்கள்	:	76857 (76.58%)
மொத்தம்	:	100366 (100%)
3.எழுத்தறிவு விபரம்		
மொத்த எழுத்தறிவு பெற்ற மக்கள் தொகை	:	69612 (69.36%)
மற்றவர்கள்	:	30754(30.64%)
மொத்தம்	:	100366 (100%)
4. தொழிலாளர்கள்விபரம்		
மொத்தம் முக்கிய தொழிலாளர்கள்	:	49466(49.30%)
மொத்த குறு தொழிலாளர்கள்	:	5157(5.10%)
மொத்த தொழிலாளர்கள்	:	54623(54.40%)
மற்றவர்கள்	:	45743 (45.60%)



சுற்றுச்சூழல் தாக்கம் மற்றும் பராமரிப்பு பற்றிய அறிக்கையின் சுருக்கம் - திரு. G. கனிராஜ் அவர்கள் உடைகல் மற்றும் கிராவல் குவாரி - குத்தகை பரப்பு 1.215ஹெக்டேர்- அப்பையநாயக்கன்பட்டி கிராமம், வெம்பக்கோட்டை வட்டம், விருதுநகர் மாவட்டம்.

மொத்தம்	:	100366 (100%)
---------	---	---------------

3.2.1 தற்போதுள்ள சுற்றுச்சூழல்தரம்:

A) காற்றின் தன்மை:

சுற்று வட்டார காற்றின் தன்மை குறித்து பரிந்துரைக்கப்பட்ட வழிகாட்டுதல்கள் / முறைகளின் படி 6 இடங்களில் ஆய்வுகள் மேற்கொள்ளப்பட்டன. அதன் விபரம் வருமாறு:

(அளவுகள் $\mu\text{g}/\text{m}^3$)

வரிசை எண்	விபரம்	சுவாசிக்கும் மிதக்கும் துகள்கள் (PM ₁₀)	நுண் மிதக்கும் துகள்கள் (PM _{2.5})	கந்தக டைஆக்சைடு (SO ₂)	நைட்ரஜன் டைஆக்சைடு (NO ₂)
1	குத்தகை பகுதி (1 இடம்)	59.6 to 76.3	28.2 to 36.6	5.3 to 9.1	8.5 to 12.7
2	ஆய்வுப்பகுதி (5) (இடங்கள்)	41.4 to 70.2	19.3 to 32.6	4.1 to 7.5	7.1 to 12.3
வரையறுக்கப்பட்ட அளவு		100	60	80	80
குறிப்பு: BDL- கண்டு பிடிக்கக் கூடிய அளவுக்கு கீழ், DL- கண்டு பிடிக்கக் கூடிய அளவு.					
முடிவு: மேற்கண்ட அட்டவணைப்படி மிதக்கும் துகள்கள் (PM ₁₀), நுண் மிதக்கும் துகள்கள் (PM _{2.5}), கந்தக டை ஆக்சைடு (SO ₂), நைட்ரஜன் ஆக்சைடு (NO ₂) இவை அனைத்தும் மத்திய மாசுகட்டுப்பாடு வாரியம் (CPCB) வரையறுக்கப்பட்ட 100 $\mu\text{g}/\text{m}^3$, 60 $\mu\text{g}/\text{m}^3$, 80 $\mu\text{g}/\text{m}^3$ & 80 $\mu\text{g}/\text{m}^3$ அளவிற்குள் உள்ளதாக கண்டறியப்பட்டுள்ளது. கார்பன் டை ஆக்சைடு (CO), வரையறுக்கப்பட்ட அளவிற்குள் உள்ளதாக கண்டறியப்பட்டுள்ளது					

B) நீரின் தன்மை:

நீரின் தன்மை அறிய 6 இடங்களில் நிலத்தடி நீர் மாதிரி எடுக்கப்பட்டது.

6 - நீர் மாதிரிகள் (ஆழ்துளை கிணறு),		
இயற்பியல்/ வேதியியல் அளவுகள்	ஆய்வுப்பகுதி	வரையறுக்கப்பட்ட அளவு
pH மதிப்பு	7.29 - 7.69	6.5-8.5
மொத்த கரைந்துள்ள துகள்களின் அளவு, (மிகு/லி)	296 - 590	2000
குளோரைடு (மிகு/லி)	38.50 - 162	1000
மொத்த கடினத்தன்மை (மிகு/லி)	190 - 395	600
மொத்த காரத்தன்மை (மிகு/லி)	277 - 310	600
சல்பேட் (மிகு/லி)	15.20 - 186	400
இரும்பு (மிகு/லி)	BDL - 0.07	0.3
நைட்ரேட் (மிகு/லி)	BDL - 5.45	45
ஃபுளோரைடு (மிகு/லி)	BDL - 0.53	1.5
முடிவு: அனைத்து நீர் மாதிரியின் தன்மை ISO 10500 : 2012 பிரசுரிக்கப்பட்ட குடிநீர் தரங்களுக்குள் இருப்பதாக அறியப்பட்டது.		

C) ஒலிச்சூழல்: (அளவுகள் dB(A))



சுற்றுச்சூழல் தாக்கம் மற்றும் பராமரிப்பு பற்றிய அறிக்கையின் சுருக்கம் - திரு.G. கனிராஜ் அவர்கள் உடைகல் மற்றும் கிராவல் குவாரி - குத்தகை பரப்பு 1.215ஹெக்டேர்- அப்பையநாயக்கன்பட்டி கிராமம், வெம்பக்கோட்டை வட்டம், விருதுநகர் மாவட்டம்.

ஒலி அளவு டெசிபல் (அ)	பகல் நேர சமம்	இரவு நேர சமம்	வரையறுக்கப்பட்ட அளவு
சுரங்கப்பகுதி(1 இடம்)	49.7	38.8	90
ஆய்வுப் பகுதி(5இடங்கள்)	44.8-48.2	36.7-42.9	* பகல் நேர சமம் - 55dB(A), இரவு நேர சமம் - 45dB(A)
* மத்திய சுற்றுச்சூழல், காடுகள் மற்றும் காலநிலை மாற்றம் அமைச்சகம் வரையறுக்கப்பட்ட அளவு			
முடிவு : மேற்கூறிய ஆய்வின் மூலம் கண்டறியப்பட்ட ஒலி அளவானது மத்திய சுற்றுச்சூழல், காடுகள் மற்றும் காலநிலை மாற்றம் அமைச்சகத்தின் வரையறுக்கப்பட்ட அளவின் கீழ் உள்ளது.			

D) மண்ணின் தரம் அறிய எடுக்கப்பட்ட 3மாதிரியின் படி.

விபரம்	ஆய்வுப்பகுதி(3 இடம்)
பி.எச்	6.21 - 7.57
மின் கடத்தும் திறன் (μ Mhos/cm)	82.29 - 98.54
கரிம தன்மை அளவு %	2.45 - 3.21
மொத்த நைட்ரஜன் மி.கி/கி.கி	589 - 1020
பாஸ்பரஸ் மி.கி/கி.கி	2.14- 3.65
சோடியம் மி.கி/கி.கி	765 - 1035
பொட்டாசியம் மி.கி/கி.கி	610 - 776
முடிவு : மேற்கூறிய ஆய்வின் மூலம் கண்டறியப்பட்ட மண்ணின் தரம் பொதுவாக லோம் வகையைச் சேர்ந்தது.	

3.2.2 நிலச்சூழல்:

குத்தகைப்பகுதி மற்றும் 10கிமீ சுற்றளவு ஆய்வுப்பகுதி நிலப்பயன்பாட்டை செயற்கைக்கோள் படங்கள் மூலமாக கண்டறியப்பட்டதில் 14.56% விவசாய நிலமாகவும், 30.25% தரிசு நிலமாகவும், புதர்கள் உள்ள நிலங்கள் 41.61% ஆகவும், புதர் இல்லாத நிலங்கள் 7.58% ஆகவும், நீர்நிலைகள் 2.93% ஆகவும், மீதமுள்ளவை 3.07% ஆகவும் உள்ளன.

3.2.3 உயிரியல் சூழல்:

குத்தகைப் பகுதியின் பெரும்பகுதி சுரங்கபணி மேற்கொண்ட பகுதியாகும், மீதமுள்ள பகுதி பொதுவான தாவரங்கள் மற்றும் புதர்கள் (கருவேலம்) கொண்ட தரிசு நிலமாகும். ஆய்வு பகுதியில் பொது தாவரங்களான கருவேலம், வேம்பு,நாவல், பனை, பென்சில் மரம், வாகை, வெள்வேல் மற்றும் கத்திக் கருவேல் போன்ற பொதுவான தாவர வகைகள் காணப்படுகின்றன.



சுற்றுச்சூழல் தாக்கம் மற்றும் பராமரிப்பு பற்றிய அறிக்கையின் சுருக்கம் - திரு. G. கனிராஜ் அவர்கள் உடைகல் மற்றும் கிராவல் குவாரி - குத்தகை பரப்பு 1.215ஹெக்டேர்- அப்பையநாயக்கன்பட்டி கிராமம், வெம்பக்கோட்டை வட்டம், விருதுநகர் மாவட்டம்.

10 கி.மீ. பரப்பளவில் வனவிலங்கு சரணாலயம் அல்லது தேசிய பூங்காக்கள் இல்லை. ஆய்வு பகுதியில் பொதுவான வீட்டு விலங்குகள் மற்றும் பறவைகள் காணப்படுகின்றன.

3.2.4 நீரியல் ஆய்வு:

நீர்திறன் பகுதி 60மீ BGL ஆழத்திற்கு அப்பால் எதிர்பார்க்கப்படுகின்றன. தவிர, சுரங்கப் பகுதியானது கடினமான பாறைகளைக் கொண்டுள்ளதால் நீர் ஓட்ட தொடர்ச்சி குறைந்தே காணப்படும். சுரங்கத்தினுள் நீர் கசிவு குறைவாகவே இருக்கும். அருகில் பயன்பாட்டிலுள்ள குவாரிகளில் இருந்து பெரியளவு நீர்கசிவு காணப்படவில்லை. இந்த குத்தகைகளிலும் இதே போன்ற நிலை எதிர்பார்க்கப்படுகிறது. குத்தகை பகுதி மற்றும் அதன் அருகிலுள்ள பகுதியில் நிலத்தடி நீர் மட்டம் பாதிக்க வண்ணம் பயனுள்ள மழை நீர் சேகரிப்பு திட்டம் செயல்படுத்தப்படும்.

4.1 எதிர்பார்க்கும் சுற்றுச்சூழல் தாக்கம் மற்றும் தடுப்பு நடவடிக்கைகள்: சுரங்கப்பணியில் சரியான சுற்றுச்சூழல் நடவடிக்கைகளை பின்பற்றாவிட்டால் இப்பகுதியில் இருக்கும் சுற்றுச்சூழல் அமைப்பு பாதிக்கப்படலாம். எனவே பல்வேறு சுற்றுச்சூழல் தாக்கத்தை மதிப்பிடுவது மிகவும் அவசியமாகும். புதிய சுரங்கப்பணி இயக்கத்தின் போது ஏற்படும் சுற்றுச்சூழல் தாக்கம் மற்றும் அதற்கான தடுப்பு நடவடிக்கைகளுக்கான திட்டம் தயாரிக்கப்பட்டு உள்ளது. அதன் விபரம் பின்வருமாறு.

4.1.1 காற்றுச்சூழல்:

சுரங்கம் மற்றும் அதனுடன் தொடர்புடைய நடவடிக்கைகள் காரணமாக சுரங்கப்பணிகள் மேற்கொள்ளும் பொழுது, துகள்கள் , SO₂, NO_x, CO போன்றவற்றின் உமிழ்வின் விளைவாகவும் வாயு வெளியேற்றம் ஏற்பட வாய்ப்பு உள்ளது.

இந்தத் திட்டத்தில் உடைகல் மற்றும் கிராவல், இந்த குத்தகையில் வெடித்தல் இல்லாமல் இயந்திரமயமாக்கப்பட்ட திறந்த வெளி சுரங்க முறையில், ஜாக்ஹாம்மர் துளையிடுதல், பெதர் & வேட்சஸ் மூலம் கட்டிடக் கற்கள் மற்றும் வேலி கற்களுக்கு கைமுறையில் உடைத்தல், மற்றும் தேவைப்படும் வாடிக்கையாளர்களுக்கு போக்குவரத்துக்காக லாரிகளில் கைமுறையாக ஏற்றப்படும். இந்த குத்தகை மூலம் உற்பத்தி மிகக் குறைவாக இருப்பதால், குத்தகையில் தூசி உற்பத்தி மிகக் குறைவாக இருக்கும். மேல் சுரளையை நேரடியாக தோண்டி, ஏற்றப்பட்டு நுகர்வோருக்கு கொண்டு செல்ல



சுற்றுச்சூழல் தாக்கம் மற்றும் பராமரிப்பு பற்றிய அறிக்கையின் சுருக்கம் - திரு.G. கனிராஜ் அவர்கள் உடைகல் மற்றும் கிராவல் குவாரி - குத்தகை பரப்பு 1.215ஹெக்டேர்- அப்பையநாயக்கன்பட்டி கிராமம், வெம்பக்கோட்டை வட்டம், விருதுநகர் மாவட்டம்.

முடியும். இந்த குத்தகைப் பகுதியில் சுரங்க நடவடிக்கைகளால் தூசி உற்பத்தி மற்றும் வாயு வெளியேற்றம் மிகக் குறைவாக இருக்கும்.

சுரங்க நடவடிக்கையினால் காற்று மாசு படுவதைத் தவிர்க்க கீழ்க்கண்ட வழிமுறைகள் பின்பற்றப்படும்.

- சுரங்க பணியின் போது சாலைகளில் தண்ணீர் தெளிப்பான் மூலம் நீர் தெளித்து தூசுகள் வெளிவராவண்ணம் தடுத்தல்.
- துளையிடும் போது நீர் தெளித்தல்.
- முறையான சாலை பராமரிப்பு
- கல் கொண்டு செல்லும் வாகனத்தில் அதிக சுமைகள் ஏற்றுவதைத் தவிர்த்தல் தூசு வெளி வராவண்ணம் தார்ப்பாலின் மூலம் மூடி கொண்டு செல்லுதல்
- அனைத்து இயந்திரங்கள் மற்றும் லாரிகளை சரியாக பராமரித்தல்
- வாகன ஓட்டுனருக்கு முறையான பாதுகாப்பு மற்றும் சுற்றுச்சூழல் விழிப்புணர்வு பயிற்சியளித்தல்
- குத்தகையில் இருந்து வாகனம் வெளியேறும் பகுதியில் டயர் தண்ணீர் தெளிப்பான் வசதியை அமைத்தல்.
- டிஜிட்டல் ஸ்மோக் மீட்டர் மூலம் வாகன புகை பரிசோதனை.
- குத்தகை சுற்றளவைச் சுற்றிலும் எல்லாப் பக்கங்களிலும் தகரத் தகடு/ பசுமை வலை அமைத்தல்.
- சுரங்கப்பகுதி, சாலை மற்றும் சாத்தியமான இடத்தில் அடர்ந்த மரங்களை வளர்த்து பசுமைவளையம் ஏற்படுத்துதல்

சுரங்க நடவடிக்கையின் போது காற்றுச்சூழலில் உருவாகும் தாக்கம் கணினி மாதிரிகள் (AERMOD) மூலம் கணக்கிடப்பட்டுள்ளது.

சுரங்க நடவடிக்கைக்குப் பின்பும் காற்றில் சுவாசிக்கும் மிதக்கும் துகள்களின் அளவு (PM10) 55.1µg/m³ to 77.8µg/m³ ஆகவும், சுவாசிக்கும் நுண்மிதக்கும் துகள்களின் அளவு (PM2.5) 25.9µg/m³ to 37.6µg/m³ ஆக இருக்குமாறு கணக்கிடப்பட்டுள்ளது. இது சுரங்க நடவடிக்கைக்கு பின்னும் மத்திய மாசுக்கட்டுப்பாடு வாரியத்தால் நிர்ணயிக்கப்பட்ட சுவாசிக்கும் மிதக்கும் துகள்கள் (அதாவது PM₁₀- 100µg/m³, PM_{2.5}- 60µg/m³), வரம்பிற்கு உட்பட்டே இருக்கும் என கண்டறியப்பட்டுள்ளது.

மேற்கண்ட பராமரிப்பு பணிகள் தொடர்ந்து செயல்படுத்தப்பட்டு சுற்றுச்சூழலில் பெறிதளவு தாக்கம் ஏற்படாமல் காற்றின் தன்மை பாதுகாக்கப்படும்.



சுற்றுச்சூழல் தாக்கம் மற்றும் பராமரிப்பு பற்றிய அறிக்கையின் சுருக்கம் - திரு. G. கனிராஜ் அவர்கள் உடைகல் மற்றும் கிராவல் குவாரி - குத்தகை பரப்பு 1.215ஹெக்டேர்- அப்பையநாயக்கன்பட்டி கிராமம், வெம்பக்கோட்டை வட்டம், விருதுநகர் மாவட்டம்.

4.1.2 நீர்ச்சூழல்:

சுரங்க நடவடிக்கையின் போது நீர் தெளித்தல்(Water Sprinkling), பசுமைப் போர்வை வளர்த்தல் (Green Belt), குடிநீர்மற்றும் இதர தேவைக்கு நாள் ஒன்றுக்கு சுமார் அதிகபட்சமாக 5.0கிலோ லிட்டர் நீர் பயன்படுத்தப்படும். தொடக்கத்தில் வெளி இடங்களிலிருந்து நீர் பெறப்படும். பின்பு சுரங்கத்தில் சேகரிக்கப்பட்ட மழை நீர் பயன்படுத்தப்படும்.

இந்த திட்டத்திலிருந்து வெளியேறும் கழிப்பறை கழிவுகள் செப்டிக் தொட்டியில் சேகரிக்கப்படும்.

குவாரியிலிருந்து உற்பத்தி முழுவதும் நேரடியாக நுகர்வோருக்கு அனுப்பப்படும் என்பதால், இந்த சுரங்கத்தில் கல் குவியல் அல்லது கழிவுக் கற்கள் எதுவும் இருக்காது. குவாரியில் விழும் மழை நீர் குவாரியின் அடி மட்டத்தில் உள்ள சம்பில்(SUMP) சேமிக்கப்படும்.

மேற்பரப்பில், குவாரியைச் சுற்றி மாலை வடிகால் கட்டப்பட்டு, இறுதியில் படிவு நீர் தொட்டிகள் மூலம் வெளியேறும் தெளிவான மழை நீர் வெளியேற்றப்படும்.

வைப்பாறு மற்றும் அதன் துணை நதி ஆகியவை குத்தகை பகுதியிலிருந்து 320மீ (வடக்கு) மற்றும் 90மீ (மேற்கு) தொலைவில் அமைந்துள்ளன. புவி இயற்பியல் ஆய்வின் அடிப்படையில், இந்த பகுதியில் 60 மீ ஆழம் வரை மிக குறைந்த நீர் ஊடுருவும் மற்றும் உற்பத்தி திறன் கொண்ட கடினமான பாறைகளை கொண்டதாக உள்ளதால் நீர் ஓட்ட தொடர்ச்சி குறைந்தே காணப்படும். மழைக்காலங்களில் வைப்பாறு ஆற்றில் மேற்பரப்பு நீர் மட்டுமே பாய்வதைக் காண முடிகிறது. மீதமுள்ள காலத்தில் அது கிட்டத்தட்ட வறண்டு காணப்படுகிறது. எனவே நிலத்தடி நீர் மற்றும் மேற்பரப்பு நீரின் மீது பெரிய தாக்கம் எதுவும் ஏற்படாது என்று எதிர்பார்க்கப்படுகிறது.

4.1.3 ஒலிச்சூழல்:

சுரங்க நடவடிக்கைகளின் போது இயக்கப்படும் வாகனங்களில் சத்தம் உருவாகும். சுரங்கப்பணியின் போது இயந்திரங்கள் மூலம் ஏற்படும் ஒலி தாக்கத்தின் அளவு அருகிலேயே கட்டுப்படுத்தப்படுவதால் தொழிற்சாலைக்கு அனுமதிக்கப்பட்டுள்ள வரம்பைவிட குறைவாக இருக்கும். அடர்த்தியான பசுமை வளையங்களை அமைத்தல், இயந்திரங்களின் வடிவமைப்பு மற்றும் பராமரிப்பு, ஒலி தவிர்க்கும் கருவி, ஒலித்தடைகளும், அடைப்பான்களும் பொருத்துதல் போன்ற நடவடிக்கைகளால் ஒலியின் அளவு குறைவாக இருக்கும். இவை



சுற்றுச்சூழல் தாக்கம் மற்றும் பராமரிப்பு பற்றிய அறிக்கையின் சுருக்கம் - திரு.G. கனிராஜ் அவர்கள் உடைகல் மற்றும் கிராவல் குவாரி - குத்தகை பரப்பு 1.215ஹெக்டேர்- அப்பையநாயக்கன்பட்டி கிராமம், வெம்பக்கோட்டை வட்டம், விருதுநகர் மாவட்டம்.

சுற்றுச்சூழல் பாதுகாப்பு விதிகள் மற்றும் வரம்புகளுக்குள்ளேயே கட்டுப்படுத்தப்படும்.

4.1.4 நில அதிர்வு:

எந்த வெடிப்பும் எதிர்பார்க்கப்படாததால், வெடிப்பு தூண்டப்பட்ட அதிர்வு எதிர்பார்க்கப்படவில்லை.

4.1.5 நிலச்சுழல்:

குத்தகைப் பகுதியில், சுரங்கப் பணிகளுக்குப் பிந்தைய கட்டத்தில், 20மீ ஆழத்தில் முழு 1.00.0ஹெக்டேர் சுரங்கப் பகுதி முழுவதும் நீர்நிலையாகவும், 0.03.0ஹெக்டேர் சுரங்க சாலைகள் மற்றும் உள்கட்டமைப்புகளாகவும், 0.07.0ஹெக்டேர் தாவரங்கள், 0.05.5ஹெக்டேர் தொந்தரவு இல்லாத பகுதி 0.06.0ஹெக்டேர் வேலிகளாகவும் இருக்கும். மனிதர்கள் மற்றும் விலங்குகள் கவனக்குறைவாக நுழைவதைத் தடுக்க முழு சுரங்கப் பகுதியும் முறையாக சுற்றி வேலி அமைத்து பாதுகாக்கப்படும். சுரங்கப் பணி பிந்தைய நிலையில், சுரங்கபணி மேற்கொண்ட இடத்தில் மழைநீரை சேகரிக்க பயன்படுத்தப்படும்.

4.1.6 உயிர்ச்சுழல்:

குத்தகைப் பகுதியின் பெரும்பகுதி சுரங்கபணி மேற்கொண்ட பகுதியாகும். குத்தகைப் பகுதியில் உள்ள புதர்கள் மற்றும் புதர்களை அகற்றுவதைத் தவிர, பெரிய தாவரங்களை அகற்றுவது இல்லை. சுரங்கத்தின் அருகில் காணப்படும் மரங்கள், செடிகள், மற்றும் விலங்கினங்களுக்கு எந்த ஒரு பாதிப்பும் ஏற்படாத வண்ணம் சுரங்க நடவடிக்கையின் போது மேற்கூறிய பல்வேறு தடுப்பு நடவடிக்கைகள் மேற்கொள்ளப்படும். பாதுகாப்பு இடைவெளியில் பசுமை வளையம் வளர்க்கப்படும்.

4.1.7 சமூக பொருளாதார சுழல்:

குத்தகை நிலம் அனைத்தும் தனியார் பட்டா நிலமாகும். சுரங்க பகுதியில் வீடு மற்றும் குடியிருப்புகள் இல்லை. ஆகையால் நில இழப்போ அல்லது வீடுகள் மாற்றமோ இருக்காது. சுரங்க நடவடிக்கையின் மூலம் கீழ்க்கண்ட சமூக பொருளாதார முன்னேற்றம் ஏற்படவாய்ப்புள்ளது:

- சுமார் 18 பேருக்கு நேரடி வேலை வாய்ப்பு.
- திட்ட நடவடிக்கைகளுடன் தொடர்புடைய கீழ்க்கண்டபல்வேறு நடவடிக்கைகள் மூலம் இப்பகுதியில் வருமான நிலைகள் மற்றும்



சுற்றுச்சூழல் தாக்கம் மற்றும் பராமரிப்பு பற்றிய அறிக்கையின் சுருக்கம் - திரு.G. கனிராஜ் அவர்கள் உடைகல் மற்றும் கிராவல் குவாரி - குத்தகை பரப்பு 1.215ஹெக்டேர்- அப்பையநாயக்கன்பட்டி கிராமம், வெம்பக்கோட்டை வட்டம், விருதுநகர் மாவட்டம்.

வாழ்க்கைத் தரங்களை உயர்த்துவதற்கான கீழ்க்கண்டமறைமுக வேலைவாய்ப்பு:

- கல் மற்றும் கிராவல் கொண்டு செல்வதற்கான வாகன போக்குவரத்து.
- வாகனம் மற்றும் சுரங்க பணி சார்ந்த சிறு குறு தொழில்கள், வியாபாரம் மற்றவை.
- ஒப்பந்த வேலை மற்றும் சேவை வாய்ப்பு
- பாதுகாப்பு இடைவெளியில் பசுமை வளையம். மேற்கொள்ளப்படும்

➤ மத்திய மாநிலத்திற்கு வரி மற்றும் இதர வாய்ப்புகள்.

இப்பகுதியின் சமூக பொருளாதார மேம்பாட்டு நடவடிக்கைகளுக்காக ரூபாய் 5.00லட்சம் ஒதுக்கீடு செய்யப்பட்டுள்ளது. இந்த தொகை அருகில் உள்ள பள்ளி கட்டிடங்கள் பழுதுபார்ப்பது, பராமரிப்பு, சீர்செய்ய பயன்படுத்தப்படும்.

தேவை மற்றும் முன்னுரிமையின் அடிப்படையில் உள்ளூர் மக்களுடன் கலந்தாலோசித்து இவை அனைத்தும் செயல்படுத்தப்படும். முறையான மற்றும் விஞ்ஞான பூர்வமான சுரங்கபணியில் மேற்கொள்வதன் மூலமும், அனைத்து சுற்றுச்சூழல் தடுப்பு நடவடிக்கைகளையும் செயல்படுத்துவதன் மூலமும் பெரியளவு பாதிப்புகளும் ஏற்படாமல் உறுதி செய்யப்படும்.

4.1.8 போக்குவரத்துமீதானதாக்கம்:

இந்த குத்தகை பகுதியிலிருந்து தோண்டியெடுக்கப்படும் பொருட்கள் நேரடியாக பயனாளிகளுக்கு சாலை வழியாக கொண்டு செல்லப்படும். திட்ட நடவடிக்கைகளின் போது, மணிக்கு 1 பயணங்கள் இருக்கும். இந்த திட்டத்தின் போக்குவரத்து பாதை முறையாக பராமரிக்கப்படும்.பின்வரும் தடுப்பு நடவடிக்கைகள் மேற்கொள்ளப்படும்.

- சுரங்க மற்றும் அதை சுற்றியுள்ள சாலை பகுதிகள் மற்றும் கற்களில் நீர் தெளித்து லாரிகள் மூலம் கொண்டு செல்லும்போது தூசிகள் வெளிவரவண்ணம் கட்டுப்படுத்தித் தல்.
- சம்பந்தப்பட்ட துறையுடன் கலந்தாலோசித்து போக்குவரத்துச் சாலையின் இருபுறமும் மரங்களை நடவு செய்தல்.
- சாலைகளை முறையாக பராமரித்தல்
- வாகனங்களை முறையாக பராமரித்தல்
- கல் ஏற்றிவரும் டிப்பர் லாரிகளில் அதிக சுமைகளைத் தவிர்ப்பது.
- லாரிகளில் தார்பலின் கொண்டு மூடுதல்.



சுற்றுச்சூழல் தாக்கம் மற்றும் பராமரிப்பு பற்றிய அறிக்கையின் சுருக்கம் - திரு.G. கனிராஜ் அவர்கள் உடைகல் மற்றும் கிராவல் குவாரி - குத்தகை பரப்பு 1.215ஹெக்டேர்- அப்பையநாயக்கன்பட்டி கிராமம், வெம்பக்கோட்டை வட்டம், விருதுநகர் மாவட்டம்.

➤ வேகத்தைக் கட்டுப்படுத்துதல்

4.1.9 கழிவு மேலாண்மை:

இந்த சுரங்கத்தில் இருந்து கழிவு உற்பத்தி எதுவும் இல்லை. தமிழக அரசு GO(Ms)No.84 படி பிளாஸ்டிக் பொருட்களின் பயன்பாடுசுரங்க பகுதியில் தடை செய்யப்படும். தொழிலாளர்கள் மீண்டும் பயன்படுத்தக்கூடிய பொருளைப் பயன்படுத்த ஊக்குவிக்கப்படுவார்கள்.

5.1 சுற்றுச்சூழல் கண்காணிப்பு திட்டம்:

சுற்றுச்சூழல் நிர்ணயிக்கப்பட்ட தரஅளவுகளுக்குள்ளவாறு கண்காணிப்பதற்கும், பல்வேறுகட்டுப்பாட்டு நடவடிக்கைகளை நடைமுறைப்படுத்துவதை கண்காணிப்பதற்கும் பொருத்தமான சுற்றுச்சூழல் கண்காணிப்பு திட்டம் நடைமுறைப்படுத்தப்படும். சுரங்க மேலாளர் மூலம் பல்வேறு சுற்றுச்சூழல் கட்டுப்பாடு நடவடிக்கைகள் உடனடியாகவும் திறம்படவும் மேற்கொள்ளப்படும்.சுற்றுச்சூழல் நடவடிக்கைகளுக்காக ரூபாய் 7.98லட்சம் மூலதனமாக (CAPITAL COST)ஒதுக்கீடு செய்யப்பட்டுள்ளது. இதை தவிர ஆண்டுக்கு ரூபாய். 5.18 லட்சம் தொடர் செலவினம் (RECURRING COST) கீழ் செலவிடப்படும்.இந்த திட்டத்திற்காக மேற்கொள்ளப்பட்ட தற்போதைய சுற்றுச்சூழல் கண்காணிப்பு, தற்போதுள்ள குவாரியின் ஒட்டுமொத்த தாக்கத்தை பிரதிபலிக்கிறது.

6.1 கூட்டுதாக்க ஆய்வு :

கூட்டு சுரங்க மற்றும் அருகில் உள்ள மற்ற நடவடிக்கையின் போது காற்றுச்சூழலில் உருவாகும் தாக்கம் கணினி மாதிரிகள் மூலம் கணக்கிடப்பட்டத்தில் ஒட்டுமொத்த கூட்டு நடவடிக்கைக்குப் பின்பும் காற்றில் சுவாசிக்கும் மிதக்கும் துகள்களின் அளவு (PM10) 55.1µg/m³ to 87.1µg/m³ ஆகவும், சுவாசிக்கும் நுண் மிதக்கும் துகள்களின் அளவு (PM2.5) 25.9µg/m³ to 41.7µg/m³ ஆக உள்ளது. இது கூட்டு நடவடிக்கைக்கு பின்னும் மத்திய மாசுக்கட்டுப்பாடு வாரியத்தால் நிர்ணயிக்கப்பட்ட சுவாசிக்கும் மிதக்கும் துகள்கள் (அதாவதுPM10 - 100µg/m³), PM2.5 - 60µg/m³), தரத்திற்கு உட்பட்டே இருக்கும் என கண்டறியப்பட்டுள்ளது.

கூட்டு சுரங்கப்பணியின் போது இயந்திரங்கள் மூலம் ஏற்படும் ஒலி தாக்கத்தின் அளவு அருகிலேயே கட்டுப்படுத்தப்படுவதால் அனுமதிக்கப்பட்டுள்ள வரம்பை



சுற்றுச்சூழல் தாக்கம் மற்றும் பராமரிப்பு பற்றிய அறிக்கையின் சுருக்கம் - திரு.G. கனிராஜ் அவர்கள் உடைகல் மற்றும் கிராவல் குவாரி - குத்தகை பரப்பு 1.215ஹெக்டேர்- அப்பையநாயக்கன்பட்டி கிராமம், வெம்பக்கோட்டை வட்டம், விருதுநகர் மாவட்டம்.

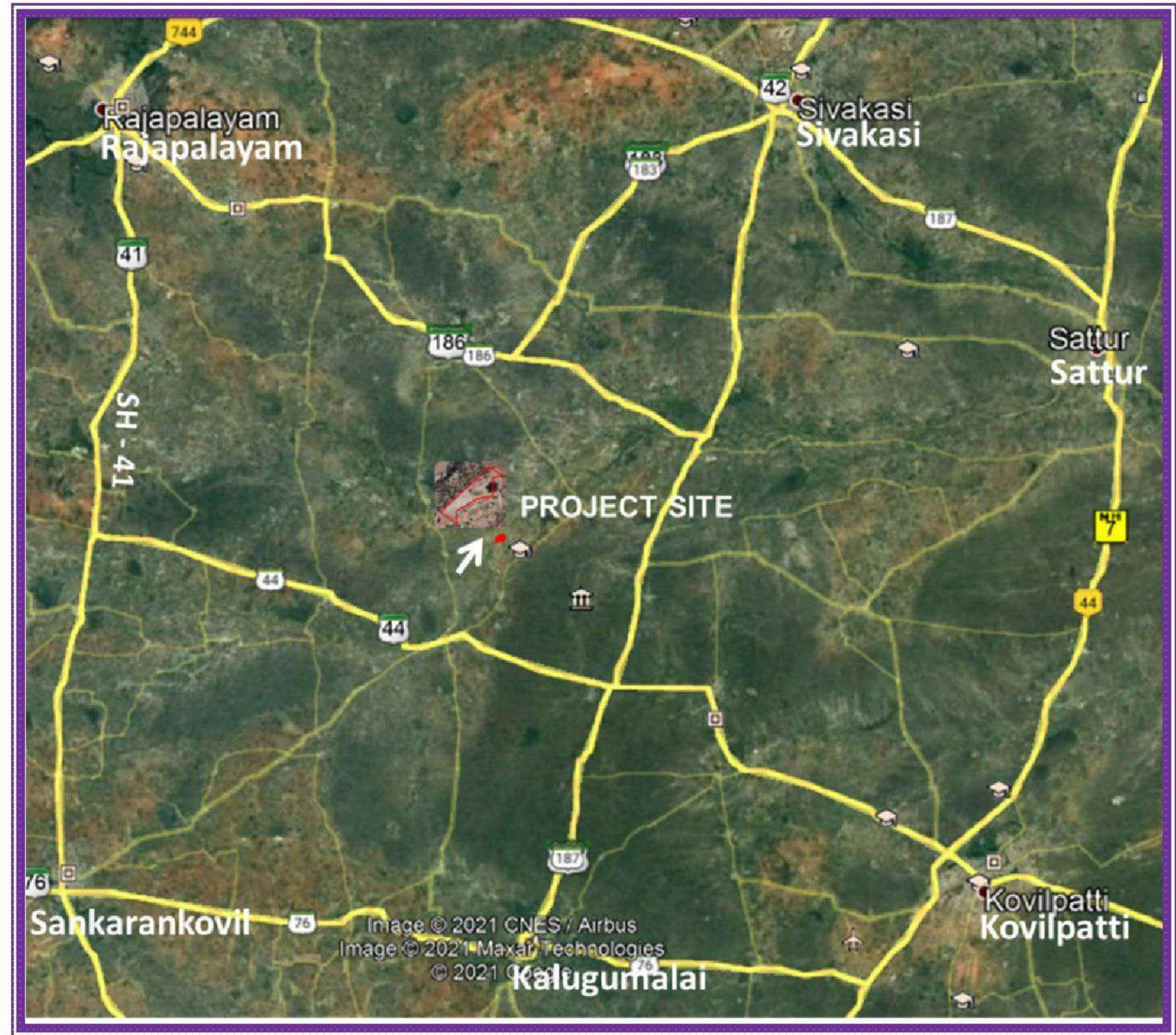
விட குறைவாக இருக்கும். மற்ற சுற்றுச்சூழல் காரணிகளும், ஒட்டுமொத்த கூட்டு நடவடிக்கைக்குப் பின்பும் அறிக்கையில் பரிந்துரைக்கப்பட்டுள்ள தடுப்பு நடவடிக்கைகள் தொடர்ச்சியாகவும் கடுமையாகவும் செயல்படுத்துவதன் மூலம், பெரியளவு பாதிப்புகளும் ஏற்படாமல் பாதுகாக்கப்படும்.

7.1 முடிவுரை:

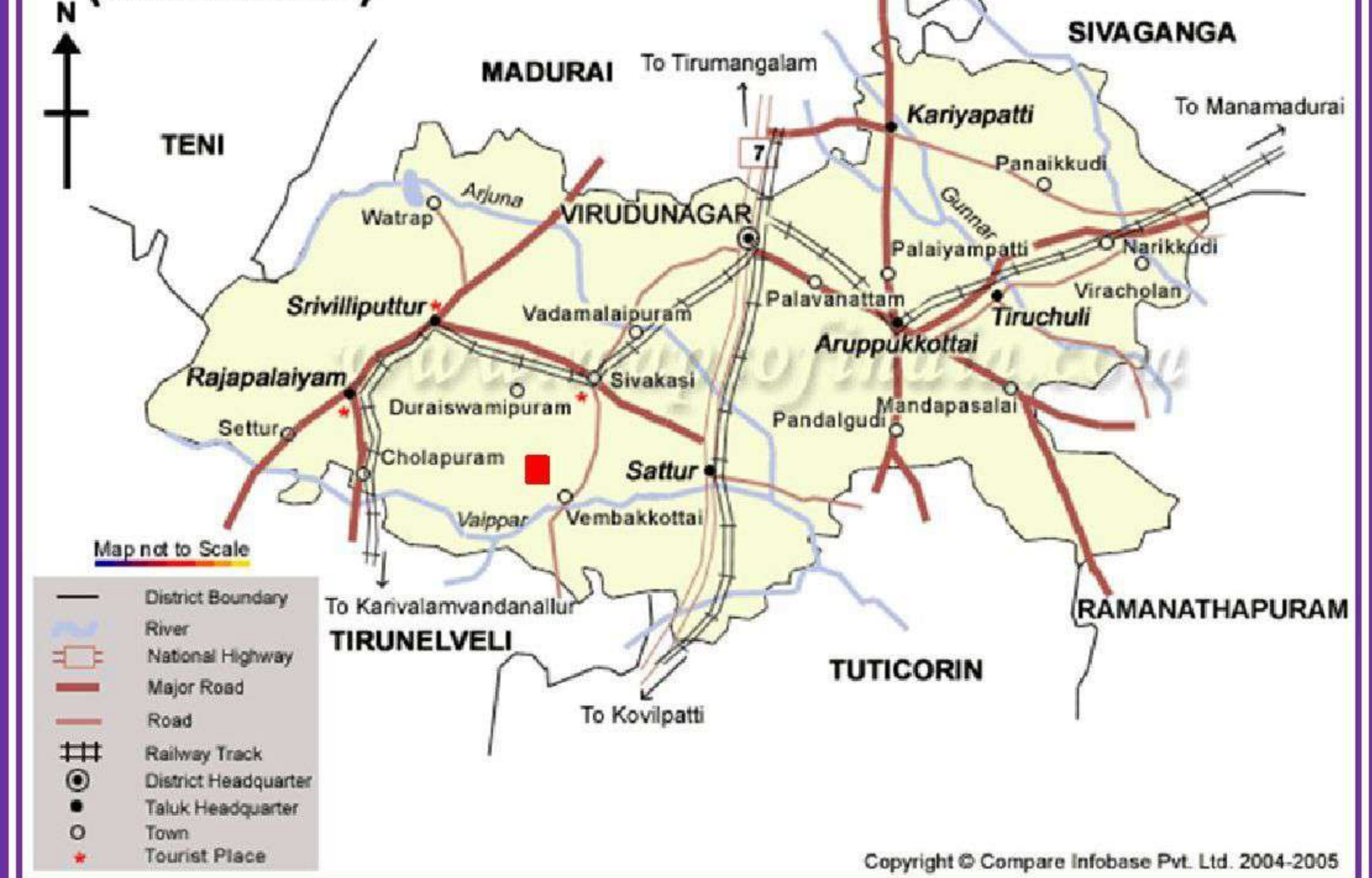
இந்த திட்டத்தில் சுரங்க பணி, வெடித்தல் இல்லாமல், கைமுறையில் உடைத்தல், மிககுறைந்த அளவு இயந்திரமயமாக்கப்பட்ட திறந்த வெளி சுரங்க முறையில், மிககுறைந்த அளவு உற்பத்தி மற்றும் மாசுக்கட்டுப்பாட்டு முறைகளால், சுற்றுச்சூழலில் பெரிய அளவு பாதிப்பு ஏற்படாமல் சுற்றுச்சூழல் வாரியத்தால் வரையறுக்கப்பட்ட தர அளவுக்குள்ளேயே கட்டுப்படுத்தப்பட்டு இருக்கும். சுரங்க பணியின் மூலம் வேலைவாய்ப்பு மற்றும் பல்வேறு சமூக முன்னேற்ற நலன்கள் உருவாகும். இதைத் தவிர மத்திய மற்றும் மாநில அரசாங்கங்கள் நிதிவருவாய் மூலம் GST வரி, போன்றவை நேரடியாக மற்றும் மறைமுகமாக கிடைக்கும். இது தவிர, இது கட்டுமானத் தொழிலின் மூலப்பொருட்களின் தேவையையும் பூர்த்தி செய்யும்.

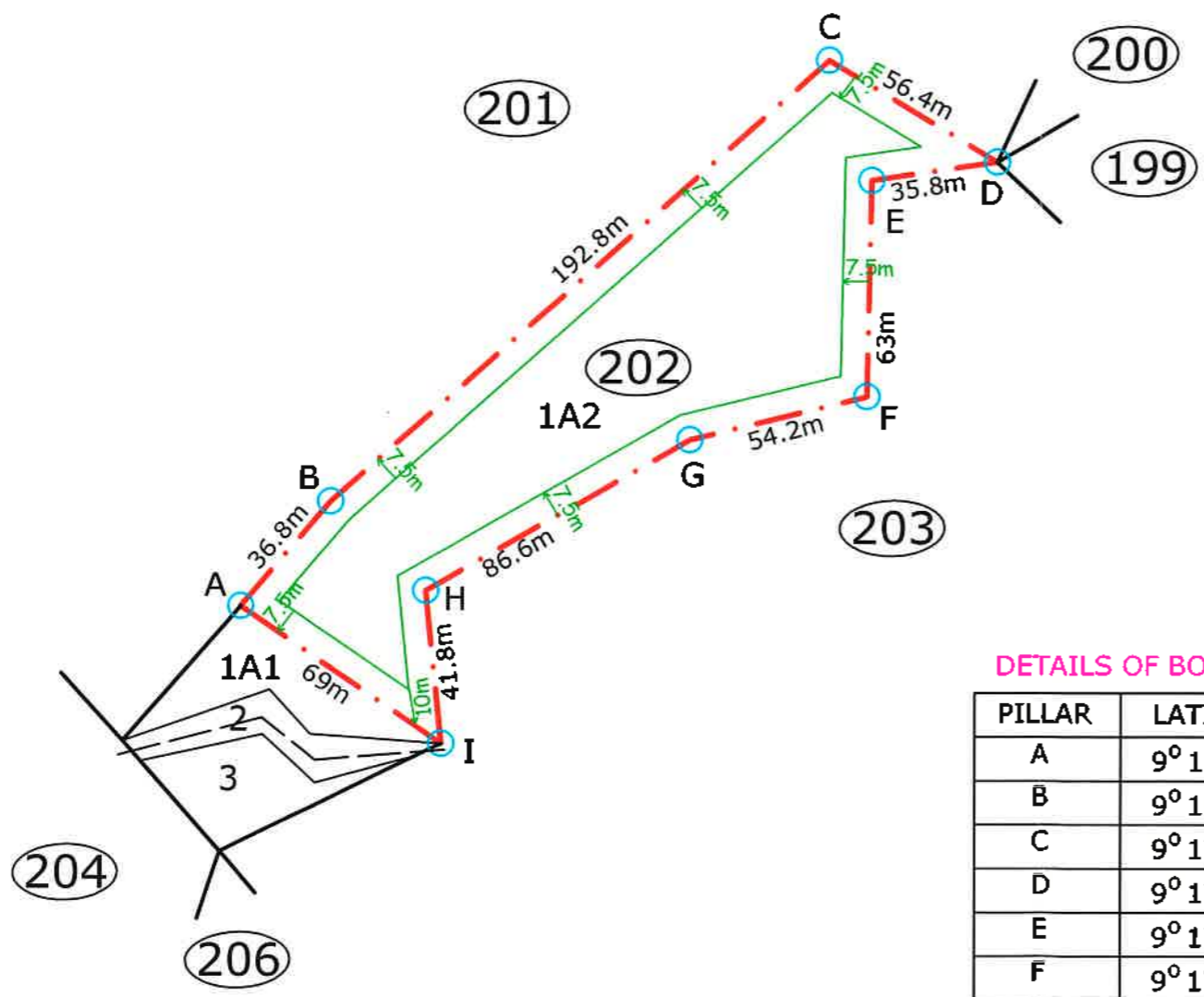


LOCATION PLAN



VIRUDHUNAGAR (Tamilnadu)





DETAILS OF BOUNDARY PILLARS


PILLAR	LATITUDE	LONGITUDE
A	9° 17' 45.6"	77° 41' 36.6"
B	9° 17' 46.4"	77° 41' 37.4"
C	9° 17' 50.3"	77° 41' 41.6"
D	9° 17' 49.4"	77° 41' 43.0"
E	9° 17' 49.2"	77° 41' 42.0"
F	9° 17' 47.3"	77° 41' 42.0"
G	9° 17' 47.0"	77° 41' 40.4"
H	9° 17' 45.7"	77° 41' 38.2"
I	9° 17' 44.4"	77° 41' 38.3"

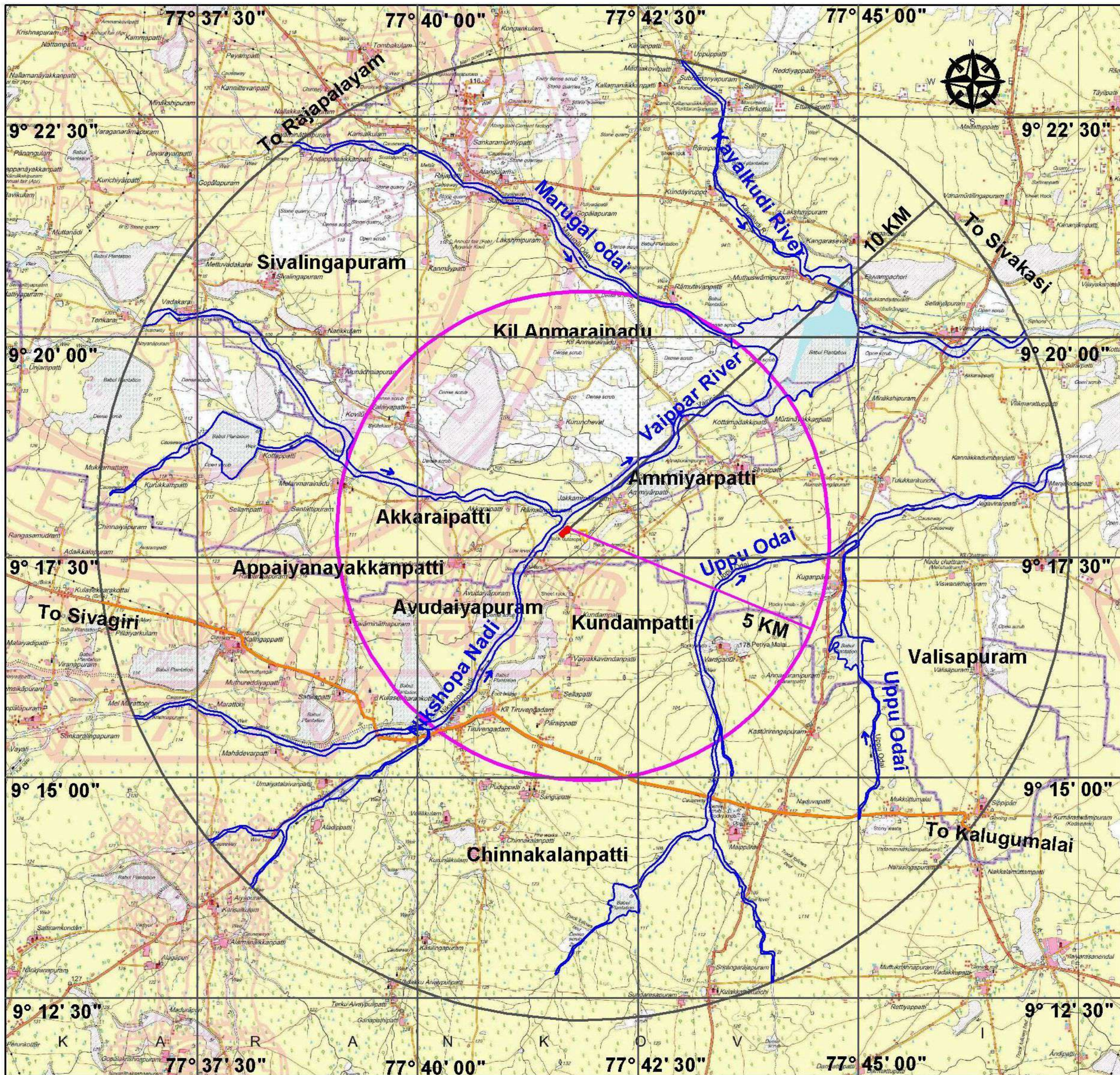
NAME OF THE APPLICANT:
G. KANIRAJ, S/o. GURUSAMY,
60C, INDRA NAGAR, THIRUVENKADAM,
SANKARANKOVIL TALUK,
TENKASI DISTRICT - 627 719.

INDEX:-
 LEASE RENEWAL BOUNDARY - . -
 SAFETY DISTANCE 7.5M & 10M from cartrack —
 CART TRACK AT SF.No. 202/2 & 203/4 - - -
 BOUNDARY PILLARS ○ A B C . .

DISTRICT : VIRUDHUNAGAR
 TALUK : VEMBAKOTTAI
 VILLAGE : APPAIYANAICKANPATTI
 S.F.No : 202/1A2
 EXTENT : 1-21.5 HECTARE.

ROUGHSTONE/JELLY/GRAVEL QUARRY
LEASE PLAN
SCALE:- 1: 2000

ALL PLANS AND SECTIONS ARE PREPARED
 BASED ON THE LEASE MAP AUTHENTICATED
 BY STATE GOVERNMENT.

M. DHARMALINGAM, M.Sc., F.C.C.
 Recognised Qualified Person
 RQP/MAS/260/2014/A
 (Valid upto 13.11.2024)



TOPO SHEET NO - 58G-11,12,15,16

INDEX PLAN

ROUGH STONE AND GRAVEL QUARRY OF THIRU. G. KANIRAJ

LEASE AREA- 1.21.5Ha, APPAINACKENPATTI VILLAGE, VEMBAKOTTAI TALUK, VIRUDHUNAGAR DISTRICT, STATE - TAMILNADU




STUDY AREA WITH IN 10KM RADIUS



CREATIVE ENGINEERS & CONSULTANTS

9B/4, BHARATHWAJAR STREET,
EAST TAMBARAM, CHENNAI - 59.
PH- 094441 33619

LEGEND

- CORE ZONE AREA 
- HUTMENTS 
- ROAD 
- RIVER 