

நவம்பர்

2022

பொது விசாரணையை நடத்துவதற்கான திட்ட சுருக்கம்

“ஸ்ரீ வாரி உள்கட்டமைப்பு உடைக்கல் குவாரி
மொத்தம் 2.95.0 ஹெக்டேர்”

S.No. 637 (பகுதி) & 4 (பகுதி) துப்புகானப்பள்ளி
மற்றும் அகரம் அக்ரஹாரம் கிராமம், சூளகிரி
தாலுக்கா, கிருஷ்ணகிரி மாவட்டம், தமிழ்நாடு.

திட்ட ஆதரவாளர்:

ஸ்ரீ வாரி உள்கட்டமைப்பு,
திரு.ஆடல் அரசு,
S/o. ராமதிலகன்,
எண்.2/389, பூசாரிபட்டி கிராமம் மற்றும்
சோகத்தூர் அஞ்சல்,
ஏ.ரெட்டிஹள்ளி,
தர்மபுரி தாலுகா & மாவட்டம் - 636809

திட்டத்தின் கீழ் திட்டமிடப்பட்டது 1(a) வகை B₁

தயாரித்தவர்

Ecotech Labs Pvt. Ltd.



NABET அங்கீகாரம் பெற்ற EIA ஆலோசகர்
48, 2nd பிரதான சாலை, ராம் நகர் தெற்கு விரிவாக்கம்,
பள்ளிக்கரணை
சென்னை -600100

திட்டசுருக்கம்

1. திட்ட பின்னணி

முன்மொழியப்பட்ட உடைக்கல் திட்டமானது புதிய குவாரிப்பணி செய்யப்பட்ட உள்ள நிலமாகும், இத்திட்டத்தின் மொத்த அளவு 2.95.0 ஹெக்டேர். இது கிருஷ்ணகிரி மாவட்டம், சூளகிரி தாலுகா, துப்புகானப்பள்ளி & அகரம் அக்ரஹாரம் கிராமத்தில் உள்ள அரசு புறம்போக்கு நிலமாகும். இந்த திட்டம் (B1 கூட்டு) வகையை சார்ந்தது, குத்தகைப் பகுதி மலைப்பாங்கான நிலப்பரப்பு மற்றும் கிழக்கு நோக்கி சாய்ந்து உடைக்கல்லால் காணப்படுகிறது.

குவாரி நடவடிக்கை மேற்கொள்ள திறந்த வெளி சுரங்க வழிமுறைகள் மேற்கொள்ளப்படுகிறது, பெஞ்ச் உயரம் 7.0 மீட்டர் மற்றும் 5.0 மீட்டர் பெஞ்ச் அகலத்துடன் மேற்கொள்ள உத்தேசிக்கப்பட்டுள்ளது. இந்த குவாரியிலிருந்து கனிமத்தை பிரித்தெடுப்பதில் துளையிடுதல் மற்றும் வெடித்தல், கனமான பூமி நகரும் கருவிகளைப் பயன்படுத்தப்படுகிறது

குவாரி செயல்பாடு 43 மீட்டர் (42 மீட்டர் உடைக்கல் + 1 மீட்டர் மேல் மண்), 25 மீ தரைமட்டத்திற்கு மேல் மற்றும் 18 மீ தரைமட்டத்திற்கு கீழே பரிந்துரைக்கப்படுகிறது. மொத்த உடைக்கல்லின் புவியியல் இருப்பு சுமார் 1365154 கனமீட்டர். சுரங்கக்கூடிய இருப்புக்கள் மற்றும் முன்மொழியப்பட்ட பத்து ஆண்டுகளுக்கு உடைக்கல் 983304 கனமீட்டர் மற்றும் 934140 கனமீட்டர் ஆகும் மற்றும் குத்தகை எல்லையில் இருந்து தேவையான பாதுகாப்பு தூரத்தை விட்டு துல்லியமான பகுதி கடிதம் மற்றும் நடைமுறையில் உள்ள தொடர்புடைய சுரங்க சட்டங்களில் குறிப்பிடப்பட்டுள்ளது. உற்பத்தி அட்டவணையானது ஐந்து வருட காலத்திற்கு 705061 கனமீட்டர் உடைக்கல் உற்பத்தி ஆகும்.

இந்த சுரங்க திட்டத்தை கிருஷ்ணகிரி மாவட்டத்தில் உள்ள புவியியல் மற்றும் சுரங்க துறை துணை இயக்குனரால் அங்கீகரிக்கப்பட்டுள்ளது (கடிதம் எண் Rc.No.231/2019/கனிமம், நாள் 29.11.2019. இந்த சுரங்க குவாரியில் இருந்து 15 கி.மீ சுற்றளவில் வரை எந்த ஒரு மலை பகுதி, பாதுகாப்பு ஆணையத்தை சார்ந்த நிலம், வனவிலங்கு பாதுகாப்பு சட்டம் 1972 இன் படி, மாநிலங்களின் எல்லை, சி.ஆர்.இசட் மண்டலம், மேற்கு தொடர்ச்சி மலை, அறிவிக்கப்பட்ட பறவைகள் சரணாலயங்கள், வனவிலங்கு சரணாலயங்கள் எதுவும் இல்லை.

2. திட்டத்தின் இயல்பு மற்றும் அளவு

முன்மொழியப்பட்ட உடைக்கல் குவாரி திட்டத்தின் மொத்த அளவு 2.95.0 ஹெக்டேர். இது கிருஷ்ணகிரி மாவட்டம், சூளகிரி தாலுகா, துப்புகானப்பள்ளி & அகரம் அக்ரஹாரம் கிராமத்தில் அமைந்துள்ளது.

கனிமம் : உடைக்கல்

மாவட்டம் : கிருஷ்ணகிரி

தாலுகா : சூளகிரி

கிராமம் : துப்புகானப்பள்ளி & அகரம் அக்ரஹாரம்

புல எண் : 637 (பகுதி) மற்றும் 4 (பகுதி)

பரப்பளவு : 2.95.0 ஹெக்டேர்

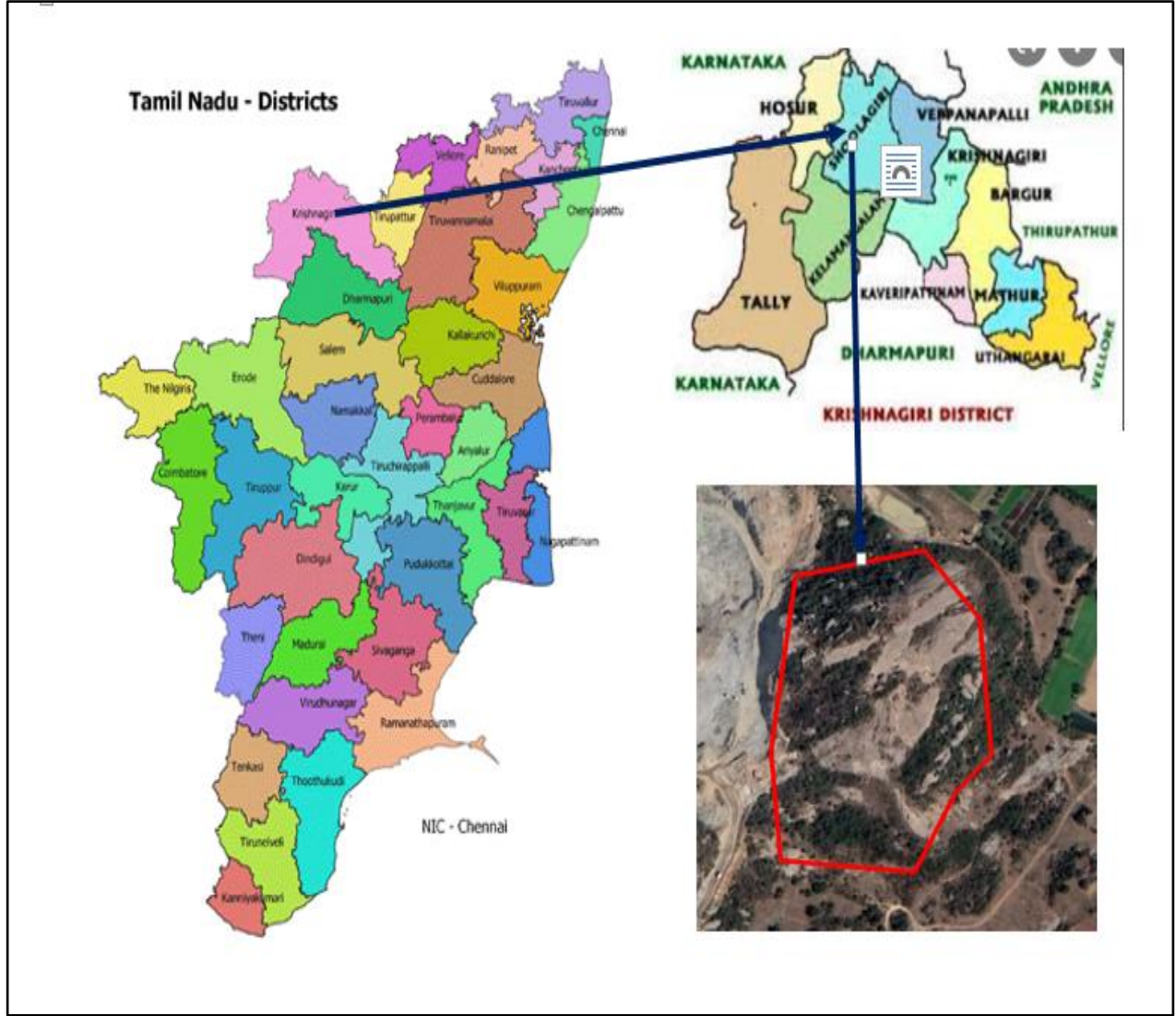
அட்டவணை 1: திட்டத்தின் சுருக்கம்

வ. எண்	விவரங்கள்	விவரங்கள்
1.	அட்சரேகை	12°37'34.9863"N to 12°37'32.5392"N
2.	தீர்க்கரேகை	77°57'29.6170"E to 77°57'24.3969"E
3.	கடல் மட்டத்திற்கு மேல் உள்ள தளத்தின் உயரம்	766 மீட்டர் சராசரி கடல் மட்டத்திற்கு மேல்
4.	நில அமைப்பு	மலைப்பாங்கான நிலப்பரப்பு
5.	நில வகைப்பாடு	அரசு புறம்போக்கு நிலம்
6.	குத்தகை பரப்பளவு	2.95.0 ஹெக்டேர்
7.	அருகிலுள்ள நெடுஞ்சாலை	NH 844 – ஓசூர் - தருமபுரி சாலை – 2.6 கி.மீ, தெற்கு NH 44 - பெங்களூர் - கிருஷ்ணகிரி சாலை, 6 கி.மீ – வடக்கு
8.	அருகிலுள்ள ரயில் நிலையம்	கெலமங்கலம் ரயில் நிலையம் – 10 கி.மீ - மேற்கு
9.	அருகிலுள்ள விமான நிலையம்	பெங்களூர் விமான நிலையம் – 45 கி.மீ, வடமேற்கு
10.	அருகிலுள்ள நகரம்/ டவுன்	• டவுன் - சூளகிரி - 8 கி.மீ, வடகிழக்கு • நகரம் - கிருஷ்ணகிரி - 30 கி.மீ, கிழக்கு • மாவட்டம் - கிருஷ்ணகிரி - 30 கி.மீ, கிழக்கு
11.	ஆறுகள்	பொன்னையார் ஆறு – 650 மீ, கிழக்கு
12.	குளம்	• சப்பாடி ஏரி – 5.5 கி.மீ - வடக்கு • கமந்தொட்டி ஏரி – 6.2 கி.மீ - வடக்கு • பழைய ஏரி – 6.2 கி.மீ – வடக்கு • நாகமங்கலம் ஏரி – 7.2 கி.மீ – தெற்கு • பத்தப்பள்ளி ஏரி – 14 கி.மீ - வடமேற்கு
13.	மலைகள் / பள்ளத்தாக்குகள்	15 கி.மீ சுற்றளவில் இல்லை
14.	தொல் பொருள் ஆரய்ச்சி இடங்கள்	15 கி.மீ சுற்றளவில் இல்லை
15.	தேசிய பூங்காக்கள் / வனவிலங்கு/பறவைகள் சரணாலயங்கள்	15 கி.மீ சுற்றளவில் இல்லை

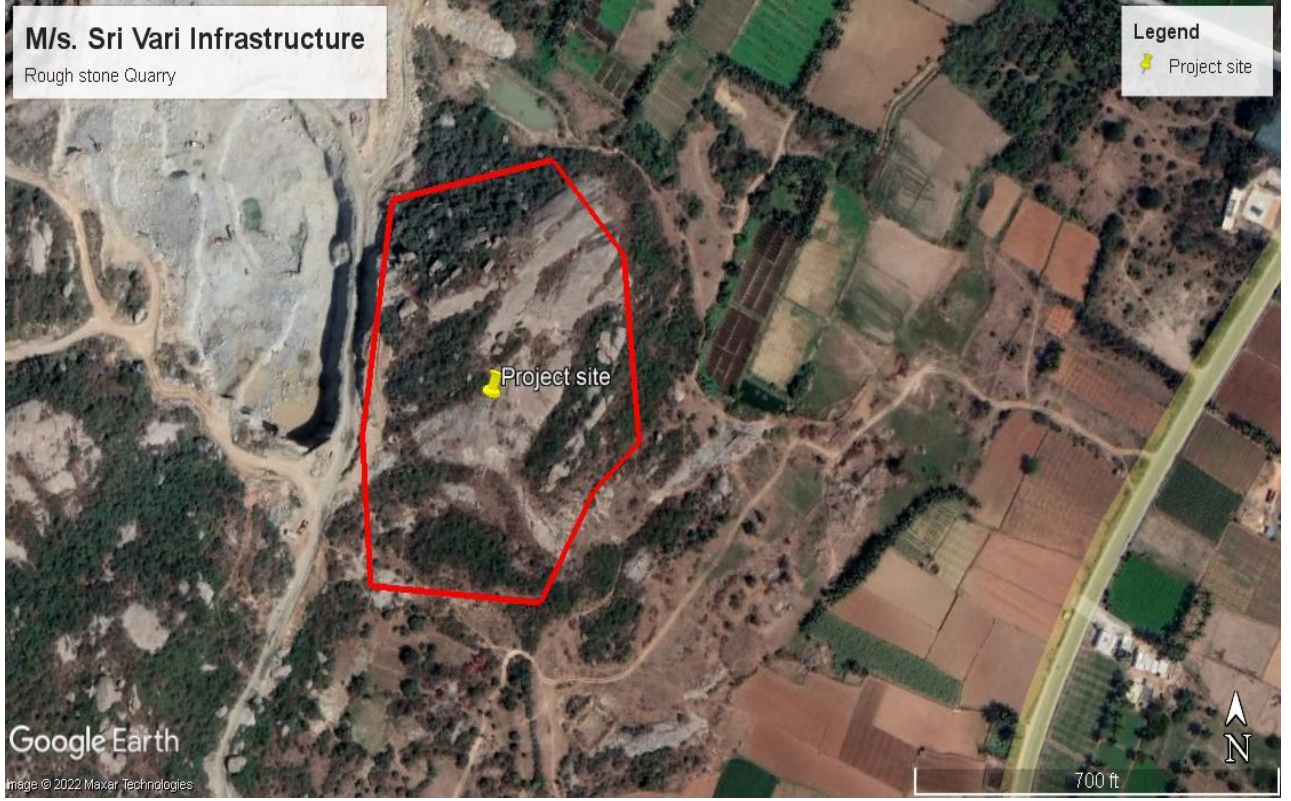
16.	ஒதுக்கப்பட்ட/ பாதுகாக்கப்பட்ட காடுகள்	உடேதுர்கம் ஒதுக்கப்பட்ட காடு - 11 கி.மீ, தெற்கு சன்மாவு காடு -5.4 கி.மீ வடமேற்கு
17.	நில அதிர்வு	முன்மொழியப்பட்ட குத்தகை பகுதி நில அதிர்வு மண்டலம்- II (குறைந்த ஆபத்து பகுதி) இன் கீழ் வருகிறது
18.	பாதுகாப்பு நிறுவல்கள்	15 கி.மீ சுற்றளவில் இல்லை

3. திட்டத்தின் தேவை

- முன்மொழியப்பட்ட சுரங்க நடவடிக்கைகள் அனைத்து கட்டுமான மற்றும் உள்கட்டமைப்பு திட்டங்களின் முதுகெலும்பாகும், ஏனெனில் கட்டுமானத்திற்கான மூலப்பொருள் அத்தகைய சுரங்கத்திலிருந்து மட்டுமே கிடைக்கிறது. பிரித்தெடுக்கப்பட்ட உடைக்கல் புதுக்கோட்டை மாவட்டத்தின் கல் நொறுக்கி கொண்டு செல்லப்படும்.
- இயற்கையான உடைக்கல் மற்றும் நொறுக்கிய கற்கள் கட்டுமான திட்டங்கள் அத்துடன் ரியல் எஸ்டேட்டில் கட்டுமான திட்டங்களுக்கு அதிக தேவை உள்ளது
- அருகிலுள்ள கட்டிட ஒப்பந்தக்காரர்கள், சாலை ஒப்பந்தக்காரர்கள் மற்றும் அருகிலுள்ள கிராமவாசிகளுக்கு நொறுக்குத் திரட்டுகளை உற்பத்தி செய்வதற்காக உடைக்கல் கல் குவாரி செய்யப்படுகிறது
- வெட்டப்பட்ட முழு இருப்புக்களையும் குவாரி செய்தபின், அருகிலுள்ள கிணறுகளுக்கு செயற்கை ரீசார்ஜ் செய்ய இப்பகுதி நீர் தேக்கமாக பயன்படுத்தப்படும்.



படம் :1 திட்ட தளத்தின் இருப்பிட வரைபடம்



படம் :2 முன்மொழியப்பட்ட சுரங்க திட்டத்தின் கூகிள் வரைபடம்

4. சார்னோகைட்

- பொதுவாக, சார்னோகைட் சாம்பல் நிறத்தில் இருந்து பச்சை நிறமாகவும், கரடுமுரடான முதல் நடுத்தர தானியமாகவும், கார்னெட்டுடன் அல்லது இல்லாமல் க்ரீஸ் இயல்பாகவும் இருக்கும். மட்டுப்படுத்தப்பட்ட விளைச்சல் காரணமாக, லித்தோ அலகுகளுக்கு இடையிலான பல்வேறு தொடர்புகளை புரிந்துகொள்ள குவாரி பிரிவுகள் ஆய்வு செய்யப்படுகின்றன.
- திருமயம், குன்னண்டவர்கோயில், குளத்தூர் போன்ற பகுதிகளில் உள்ள குவாரிகளில் பெரும்பாலானவற்றில் படிக கார்பனேட் பாறைகளுடன் சார்னோகைட் ஒன்றுடன் ஒன்று காணப்படுகிறது.
- உடைக்கப்பட்ட சார்னோகைட்டின் மேற்பரப்பு நெய்ஸின் தோற்றத்தை தருகிறது மற்றும் குவாரி பிரிவுகளில் ஆழத்தில் புதிய சார்னோகைட் வெளிப்படும். அவை கிட்டத்தட்ட அனைத்து சார்னோகைட் குவாரி பிரிவுகளிலும் நன்கு எடுத்துக்காட்டுகின்றன.

5. புவியியல் வளங்கள்

கிடைக்கக்கூடிய புவியியல் இருப்பு முறையே 1365154 கனமீட்டர் என மதிப்பிடப்பட்டுள்ளது, இது அனுமதிக்கப்பட்ட ஆழம் வரை 95% மீட்பு ஆகும். மேல் மண் 1 மீட்டர் ஆழம் வரையிலும், உடைக்கல் 56 மீட்டர் ஆழத்திலும் கணக்கிடப்பட்டுள்ளது. மொத்த ஆழம் - 57மீ, 25 மீ தரைமட்டத்திற்கு மேல் மற்றும் 32 மீ தரைமட்டத்திற்கு கீழே பரிந்துரைக்கப்படுகிறது.

அட்டவணை 2. மொத்த புவியியல் இருப்பு வளங்கள்

புவியியல் வளங்கள்								
பிரிவு	பெஞ்ச்	நீளம் (மீ)	அகலம் (மீ)	ஆழம் (மீ)	அளவு (கனமீட்டர்)	புவியியல் இருப்புகள் 95% (கனமீட்டர்)	குவாரி வேஸ்ட் 5% (கனமீட்டர்)	மேல் மண்
XY-AB	I	117	147	1				17199
	II	63	85	7	37485	35611	1874	
	III	82	109	7	62566	59438	3128	
	IV	103	128	7	92288	87674	4614	
	V	117	147	7	120393	114373	6020	
	VI	117	147	7	120393	114373	6020	
	VII	117	147	7	120393	114373	6020	
	VIII	117	147	7	120393	114373	6020	
	IX	117	147	7	120393	114373	6020	
மொத்தம்					794304	754588	39716	17199
XY-CD	I	105	139	1				14595
	II	17	1	7	119	113	6	
	III	46	1	7	322	306	16	
	IV	76	112	7	59584	56605	2979	
	V	105	139	7	102165	97057	5108	
	VI	105	139	7	102165	97057	5108	
	VII	105	139	7	102165	97057	5108	
	VIII	105	139	7	102165	97057	5108	

	IX	105	139	7	102165	97057	5108	
மொத்தம்					570850	542309	28541	14595
மொத்த புவியியல் இருப்பு வளங்கள்					1365154	1296897	68257	31794

அட்டவணை 3. சுரங்க இருப்புகள்

சுரங்க இருப்புகள்								
பிரிவு	பெஞ்ச்	நீளம் (மீ)	அகலம் (மீ)	ஆழம் (மீ)	அளவு (கனமீட்டர்)	சுரங்க இருப்புக்கள் 95% (கனமீட்டர்)	குவாரி வேஸ்ட் 5% (கனமீட்டர்)	மேல்மண்
XY-AB	I	117	147	1				17199
	II	63	85	7	37485	35611	1874	
	III	82	109	7	62566	59438	3128	
	IV	103	128	7	92288	87674	4614	
	V	107	137	7	102613	97482	5131	
	VI	102	132	7	94248	89536	4712	
	VII	97	127	7	86233	81921	4312	
	VIII	92	122	7	78568	74640	3928	
	IX	87	117	7	71253	67690	3563	
TOTAL					625254	593992	31262	17199
XY-CD	I	105	139	1				14595
	II	17	1	7	119	113	6	
	III	46	1	7	322	306	16	
	IV	76	112	7	59584	56605	2979	
	V	95	119	7	79135	75178	3957	
	VI	90	109	7	68670	65237	3433	
	VII	85	99	7	58905	55960	2945	
	VIII	80	89	7	49840	47348	2492	

	IX	75	79	7	41475	39401	2074	
மொத்தம்					358050	340148	17902	14595
மொத்த சுரங்க இருப்பு வளங்கள்					983304	934140	49164	31794

அட்டவணை 4 ஐந்து வருடம் வாரியாக உற்பத்தியின் அளவு

வருடம் வாரியாக உற்பத்தியின் அளவு									
வருடம்	பிரிவு	பெஞ் ச்	நீளம் (மீ)	அகல ம் (மீ)	ஆழம் (மீ)	அளவு (கனமீட்டர்)	இருப்புக்கள் 95% (கனமீட்டர்)	குவாரி வேஸ்ட் 5% (கனமீட்டர்)	மேல் மண் (கனமீட்டர்)
முதல் வருடம்	XY - AB	I	117	147	1				17199
		II	63	85	7	37485	35611	1874	
		III	82	109	7	62566	59438	3128	
	XY-CD	I	105	139	1				14595
		II	17	1	7	119	113	6	
		III	46	1	7	322	306	16	
மொத்தம்						100492	95468	5024	31794
இரண் டாம் வருடம்	XY - AB	IV	103	128	7	92288	87674	4614	
	XY - CD	IV	76	112	7	59584	56605	2979	
	TOTAL						151872	144279	7593
மூன் றாம் வருடம்	XY - AB	V	107	137	7	102613	97482	5131	
	XY - CD	V	95	119	7	79135	75178	3957	
	மொத்தம்						181748	172660	9088
நான் காம் வருடம்	XY - AB	VI	102	132	7	94248	89536	4712	
	XY - CD	VI	90	109	7	68670	65237	3433	
	மொத்தம்						162918	154773	8145

ஐந்தாம் வருடம்	XY - AB	VII	97	127	7	86233	81921	4312	
	XY - CD	VII	85	99	7	58905	55960	2945	
மொத்தம்						145138	137881	7257	
மொத்த வளங்கள்						742168	705061	37107	31794

6. கனிமம்

குவாரி நடவடிக்கை மேற்கொள்ள திறந்த வெளி சுரங்க வழிமுறைகள் மேற்கொள்ளப்படுகிறது, பெஞ்ச் உயரம் 7.0 மீட்டர் மற்றும் 5.0 மீட்டர் பெஞ்ச் அகலத்துடன் மேற்கொள்ள உத்தேசிக்கப்பட்டுள்ளது. இந்த குவாரியிலிருந்து கனிமத்தை பிரித்தெடுப்பதில் துளையிடுதல் மற்றும் வெடித்தல், கனமான பூமி நகரும் கருவிகளைப் பயன்படுத்தப்படுகிறது. சுரங்கத்திலிருந்து எடுக்கப்படும் கனிமமானது டிப்பர்கள் மற்றும் எஸ்கேவட்டர்கள் மூலம் கொண்டு செல்லப்படும்.

செயல்முறை விளக்கம்

- புவியியல் வளங்களை அறிந்துகொள்ள புவியியல் விசாரணை செய்யப்படுகிறது
- மேல்மண்ணை பிரித்தெடுக்க எஸ்கேவேட்டர் பயன்படுத்தப்படுகிறது. பிரித்தெடுத்த மண்ணை நேரடியாக டிப்பர்க்கு செலுத்த வேண்டும்.
- உடைகல்லை பிரித்தெடுக்க பயன்படுத்தும் செயல்முறைகள் வெடித்தல் மற்றும் தோண்டுதல் ஆகும்
- ஜாக்ஹாமர் (25.5mm) விட்டம் கொண்ட ஆழமற்ற துளையிடுதல்.
- குறைந்தபட்ச வெடி மருந்துகளை பயன்படுத்துதல்.

7.நீர் தேவை

இந்த சுரங்கத் திட்டத்திற்கான மொத்த நீர் தேவை 4.0 KLD ஆகும். குடிநீர் தேவைக்கான நீர் அகரம் கிராமத்தில் இருந்து கிடைக்கிறது மற்றும் பிற தேவைகளுக்கு சாலை டேங்கர்கள் விநியோகத்திலிருந்து கிடைக்கிறது

அட்டவணை 5 நீர் இருப்பு

எண்	விளக்கம்	நீர் தேவை (kLD)	மூலம்
1.	மக்கள் குடிப்பதற்காகவும் பிற உபயோகத்திற்கும்	1.0 kLD	அகரம் கிராமத்தில் குடிநீர் கிடைக்கிறது (1 கிமீ தெற்கு)
2.	மரம் வளர்ச்சி	1.5 kLD	சாலை டேங்கர்கள் விநியோகத்திலிருந்து கிடைக்கிறது

3.	தூசி ஒடுக்கம்	1.0 kLD	சாலை டேங்கர்கள் விநியோகத்திலிருந்து கிடைக்கிறது
மொத்தம்		4.0 KLD	

8. மனித வளம்

இந்த திட்டத்திற்கு தேவைப்படும் மொத்த ஆட்கள் 15 ஆகும். உள்ளூர் மக்களுக்கு தங்கள் வாழ்வாதாரத்தை பெருக்கி கொள்ள இது ஒரு வாய்ப்பாக வழங்கப்படும்.

அட்டவணை 6 மனித வளம்

எண்	பணியாளரின் பெயர்		எண்கள்
1.	திறமையானவர்	இயக்குபவர்	2
		இயந்திர வல்லுநர்	1
		சுரங்க மேலாளர்	1
2.	ஊழியர்கள்	ஓட்டுநர்	2
3.	வேலை ஆட்கள்	தொழிலாளர்கள்	4
		சுத்தம் செய்பவர்	2
		அலுவலக ஊழியர்	1
4	மேற்பார்வை மற்றும் மேலாண்மை ஊழியர்கள்		2
	மொத்தம்		15

9. திடக்கழிவு மேலாண்மை

அட்டவணை 7 திடக்கழிவு மேலாண்மை

எண்	வகை	அளவு	அகற்றும் முறை
1.	கரிமம்	2.75 கிலோ/ நாள்	நகராட்சி தொட்டி (உணவு கழிவுகள் உட்பட)
2.	கனிமம்	4.05 கிலோ/ நாள்	TNPCB அங்கீகரிக்கப்பட்ட மறுசுழற்சி

(சிபிசிபி வழிகாட்டுதல்களின்படி: எம்.எஸ்.டபிள்யூ தனிநபர் / நாள் = 0.45 கிலோ / நாள்)

அட்டவணை 8 500 மீட்டர் சுற்றளவில் உள்ள குவாரிகள்

வ. எண்	குவாரி விபரம்	கிராமம், தாலூக்கா	புல எண்	பரப்பளவு (ஹெக்டேர்)	குத்தகை காலம்
--------	---------------	----------------------	------------	------------------------	---------------

I. தற்போதுள்ள குவாரி

1	ஏவிஎஸ் டெக் பில்லிங் சொல்யூஷன்ஸ் இந்தியா (பி) லிமிடெட், பிளாட் எண். 298, சிப்காட் ஸ்டாஃப் ஹவுசிங் காலனி, மூக்கண்டப்பள்ளி, ஓசூர் தாலுக்கா, கிருஷ்ணகிரி டி.டி.	குளகிரி துப்புகானப்பள்ளி கிராமம்	637 (பகுதி 3)	4.50.0	25.01.2019 To 24.01.2024
2	திரு.எஸ்.சுந்தரய்யா, S/o. (மறைந்த) சுப்பிரமணியம், எண்.14/5, அம்மன் நகர், அரசு ஐடிஐக்கு எதிரில் எச்.சி.எஃப் (அஞ்சல்), ஓசூர் தாலுகா, கிருஷ்ணகிரி டி.டி.	குளகிரி துப்புகானப்பள்ளி கிராமம்	420 (பகுதி 2)	3.00.0	22.08.2016 to 21.08.2026

II. கைவிடப்பட்ட குவாரி

1	திரு.ஆர்.ரத்தினம், மணங்குன்றம், அழகு கவுண்டன்பட்டி, அஞ்சல், புத்தர் நத்தம், திருச்சி	ஓசூர், துப்புகானப்பள்ளி கிராமம்	420 (பகுதி 5)	5.00.0	03.07.2008 To 02.07.2018
---	--	---------------------------------	---------------	--------	--------------------------

III. முன்மொழியப்பட்ட குவாரி

1	ஸ்ரீ வாரி உள்கட்டமைப்பு, உரிமையாளர், திரு.ஆடல் அரசு, S/O. ராமதிலகன், டி.எண்.2/389, பூசாரிபட்டி கிராமம் மற்றும் சோகத்தூர் அஞ்சல், ஏ.ரெட்டிஹள்ளி, தர்மபுரி தாலுகா & மாவட்டம்	குளகிரி தாலுகா, துப்புகானப்பள்ளி மற்றும் அகரம் கிரஹாரம் கிராமம்	637 (பகுதி) & 4 (பகுதி)	2.00.0 & 0.95.0	துல்லியமான பகுதி கொடுக்கப்பட்டது உடனடி முன்மொழிவு
2	திரு.கே.பி.ஆனந்த், எஸ்/0.வி.பி.பெருமாள், வேலம்பட்டி கிராமம், பென்னாகரம் தாலுக்கா, தர்மபுரி மாவட்டம்.	குளகிரி தாலுகா, துப்புகானப்பள்ளி கிராமம்	637 (பகுதி-1)	4.00.0	துல்லியமான பகுதி கொடுக்கப்பட்டது

3	திரு.கே.பி.ஆனந்த், எஸ்/0.வி.பி.பெருமாள், வேலம்பட்டி கிராமம், பென்னாகரம் தாலுக்கா, தர்மபுரி மாவட்டம்	சூளகிரி தாலுக்கா, துப்புகானப்பள்ளி கிராமம்	637 (பகுதி- 2)	4.50.0	துல்லியமான பகுதி
4	ஏவிஎஸ் டெக் பில்லிங் சொல்யூஷன்ஸ் இந்தியா (பி) லிமிடெட், பிளாட் எண். 298, சிப்காட் ஸ்டாஃப் ஹவுசிங் காலனி, மூக்கண்டப்பள்ளி, ஓசூர் தாலுக்கா, கிருஷ்ணகிரி டிடி	சூளகிரி தாலுக்கா, துப்புகானப்பள்ளி கிராமம்	420 (பகுதி)	4.90.0	துல்லியமான பகுதி
மொத்தம்				28.85.0	

10. நிலத் தேவை

முன்மொழியப்பட்ட உடைக்கல் திட்டத்தின் மொத்த அளவு 2.95.0 ஹெக்டேர். இது கிருஷ்ணகிரி மாவட்டத்தில் உள்ள சூளகிரி தாலுக்காவின் அகரம் அக்ரஹாரம் கிராமத்தில் அமைந்துள்ளது.

அட்டவணை 9 நில பயன்பாட்டின் வடிவம்

எண்	நில உபயோகம்	தற்போதைய பகுதி (ஹெக்டேர்)	குவாரி எடுக்கும் காலத்தில் பயன்பாட்டில் இருக்கும் பகுதி (ஹெக்டேர்)
1.	முன்மொழியப்பட்ட குவாரி பகுதி	-	2.47.0
2.	உள்கட்டமைப்பு	-	0.01.0
3.	சாலைகள்	-	0.01.0
4.	பசுமை வளையம்	-	0.46.0
5.	பயன்படுத்தாத நிலம்	2.95.0	-
மொத்தம்		2.95.0 Ha	2.95.0 Ha

11. மக்கள் குடியிருப்பு

500 மீ சுற்றளவில் எந்த வாழ்விடங்களும் இல்லை. குவாரிக்கு 5 கி.மீ சுற்றளவில் கிராமங்கள் உள்ளன.

அட்டவணை 10 மக்கள் அடர்த்தி

எண்	திசையில்	கிராமம்	மக்கள் தொகை	தூரம் (கி.மீ.)
1	வடக்கு	கீரனப்பள்ளி	400	1.2
2	கிழக்கு	சமனப்பள்ளி	400	2.0
3	தெற்கு	அகரம்	350	1.0
4	மேற்கு	உத்தனப்பள்ளி	300	3.0

12. மின் தேவை

- உடைக்கல் ஏற்றுவதற்கு தேவைப்படும் எரிபொருள்: ஒரு மணி நேரத்திற்கு 16 லிட்டர் டீசல் தேவைப்படும்
- இந்த குவாரி திட்டத்திற்கு அதிக நீர் மற்றும் மின்சாரம் தேவையில்லை.

13. அடிப்படை ஆய்வின் நோக்கம்

அத்தியாயத்தில் பின்வரும் அளவுருக்கள், இருக்கும் சுற்றுச்சூழல் சூழ்நிலை பற்றிய தகவல்கள்களை தருகின்றன.

1. மைக்ரோ - வானிலை ஆய்வு
2. நீர் சூழல்
3. காற்று சூழல்
4. ஒலி சூழல்
5. மண் / நில சூழல்
6. உயிரியல் சூழல்
7. சமூக பொருளாதார சூழல்

13.1 மைக்ரோ - வானிலை ஆய்வு

வளிமண்டலத்தில் வெளியேற்றப்பட்ட மாசுபடுத்திகளின் பரவலை பாதிப்பதில் வானிலை ஒரு முக்கிய பங்கு வகிக்கிறது. வானிலை காரணிகள் காலத்துடன் பரந்த ஏற்ற இறக்கங்களைக் காண்பிப்பதால், நீண்டகால நம்பகமான தரவுகளிலிருந்து மட்டுமே அர்த்தமுள்ள விளக்கம் பெற முடியும்.

- i) சராசரி குறைந்தபட்ச வெப்பநிலை: 18° to 25° செல்சியஸ்
- ii) சராசரி அதிகபட்ச வெப்பநிலை: 30° to 35° செல்சியஸ்

iii) இப்பகுதியின் சராசரி ஆண்டு மழைப்பொழிவு: 853 மி.மீ.

13.2 காற்று சூழல்

சுரங்க குத்தகை பகுதியினை சுற்றியுள்ள பகுதிகளில் மாதாந்திர அடிப்படையில் சுற்றுப்புற காற்று கண்காணிப்பு மேற்கொள்ளப்பட்டது. 7 கி.மீ. சுற்றளவில் 5 இடங்களில் (ஒரு கால முழுவதும்) காற்றின் தர ஆய்வு நடத்தப்பட்டுள்ளது. பார்ட்டிகுலேட் மேட்டர் (பிஎம் 10), சல்பர் டை ஆக்சைடு (SO₂), நைட்ரஜன் டை ஆக்சைடு (NO₂) போன்ற முக்கிய காற்று மாசுக்கள் கண்காணிக்கப்பட்டு அதன் முடிவுகள் கீழே சுருக்கப்பட்டுள்ளன.

காற்றின் அடிப்படை நிலைகள் : PM10 (34-61 µg / m³), PM2.5 (15-29 µg / m³), SO₂ (5-13 µg / m³), NO₂ (10-30 µg / m³). இவை அனைத்தும் மே முதல் ஆகஸ்ட் 2022 வரை கண்காணிக்கப்பட்டு, தேசிய சுற்றுப்புற காற்றின் தரத்தோடு ஒப்பிட்டு பார்த்ததில் அனைத்து அடிப்படை நிலைகள் NAAQ வரையறைக்குள் இருக்கிறது.

13.3 ஒலி சூழல்

முன்மொழியப்பட்ட திட்ட தளத்தைச் சுற்றியுள்ள 5 இடங்களில் சுற்றுப்புற சத்தம் அளவுகள் அளவிடப்பட்டன. பகல் நேரத்தில் பதிவுசெய்யப்பட்ட அதிகபட்ச மற்றும் குறைந்தபட்ச இரைச்சல் அளவுகள் 61 (Leq dB) முதல் 47 (Leq dB) வரை இருந்தன, இரவு நேரங்களில் அதிகபட்ச மற்றும் குறைந்தபட்ச இரைச்சல் அளவுகள் 40 (Leq dB) முதல் 35 (Leq dB) வரை இருந்தது.

13.4 நீர் சூழல்

நிலத்தடி நீர் சோதிக்கப்பட்டது மற்றும் முடிவுகள் பின்வருமாறு குறிப்பிடப்பட்டுள்ளது.

- சராசரி pH அளவு 7.42 முதல் 8.11 வரை உள்ளது
- TDS மதிப்பு 330 மி கி /லிட்டர் முதல் 1116 மி கி /லிட்டர் வரை உள்ளது
- குளோரைடு 242 மி கி /லிட்டர் முதல் 669 மி கி /லிட்டர் வரை உள்ளது
- மொத்த கடினத்தன்மை 19.6 மி கி /லிட்டர் - 254 மி கி /லிட்டர் வரை உள்ளது.

13.5 நிலச் சூழல்

pH மதிப்பு 6.65 முதல் 8.02 வரை மற்றும் கரிமப் பொருட்களுள் 1.7 % முதல் 3.4 % வரை இருப்பதால் மண் இயற்கையில் காரத்தன்மையுடன் வகிக்கிறது என்பதை பகுப்பாய்வு முடிவுகள் காட்டுகின்றன. நைட்ரஜன், பாஸ்பரஸ் மற்றும் பொட்டாசியம் ஆகியவற்றின் செறிவு மண் மாதிரிகளில் நல்ல அளவில் இருப்பது கண்டறியப்பட்டுள்ளது.

13.6 உயிரியல் சூழல்

முன்மொழியப்பட்ட சுரங்க குத்தகை பகுதி பெரும்பாலும் சிறிய புதர்கள் மற்றும் புதர்களைக் கொண்ட வறண்ட தரிசு நிலமாகும். சுரங்க குத்தகை பகுதிக்குள் குறிப்பிட்ட ஆபத்தான தாவரங்கள் மற்றும் விலங்கினங்கள் எதுவும் இல்லை.

14. புனர்வாழ்வு / மீள்குடியேற்றம்

- சுரங்கத்தின் ஒட்டுமொத்த நிலம் அரசு புறம்போக்கு நிலமாகும். திட்டப்பகுதி மற்றும் அதன் அருகிலுள்ள பகுதிகள் உள்ள மக்களுக்கு இடம்பெயர்வு தேவையில்லை. இந்த திட்டத்தின் அருகிலுள்ள கிராமங்களின் சமூக மேம்பாடு பரிசீலிக்கப்படும்.

15. பசுமை வளர்ச்சி மேம்பாடு

- ❖ பசுமை மேம்பாட்டிற்காக இத்திட்டத்தை சுற்றியுள்ள பகுதிகளில் அடர்ந்த மரங்கள் வளர்க்கப்படும்
- ❖ சுற்றுச்சூழல் மேலாண்மை திட்டத்தின் முக்கிய அங்கங்களில் ஒன்றாக கிரீன் பெல்ட் பரிந்துரைக்கப்பட்டுள்ளது, இது சூழலியல், சுற்றுச்சூழல் மற்றும் சுற்றியுள்ள பகுதியின் தரத்தை மேம்படுத்தும்.
 - ❖ உள்ளூர் மரங்களான வேப்பம், புங்கம், நாவல், பூவரசு, பனை போன்றவை குத்தகை எல்லை மற்றும் வழிகளிலும், செயல்படாத டம்ப்களிலும் ஆண்டுக்கு 60 மரங்கள் என்ற விகிதத்தில் 5 மீ இடைவெளியில் நடப்படும்.

அட்டவணை 11 பசுமை வளர்ச்சி மேம்பாடு

ஆண்டு	இனங்களின் பெயர்	நடப்படுகின்ற இடம்	எண்ணிக்கை	இடைவெளி (மீ)	சர்வைவல்
2022	வேப்பம், புங்கம்	வடக்கு	60	5	70%
2023	நாவல்	தெற்கு	60	5	70%
2024	பூவரசு, புங்கம்	கிழக்கு	60	5	70%
2025	நாவல், புங்கம்	தெற்கு	60	5	70%
2026	பனை	தெற்கு	60	5	70%
மொத்தம்			1500		

16. எதிர்பார்க்கப்படும் சுற்றுச்சூழல் பாதிப்புகள்

16.1 காற்று சூழல் மற்றும் தணிப்பு நடவடிக்கைகள்

- ❖ சாலைகள் மற்றும் செப்பனிடப்படாத சாலைகளில் தண்ணீர் தெளிக்கப்படும்
- ❖ தூசி வெளியேற்றத்தைக் கட்டுப்படுத்த நீர் தெளித்தல் போன்ற முறையான தணிப்பு நடவடிக்கைகள் பின்பற்றப்படும்.
- ❖ சுரங்க பகுதியை சுற்றியுள்ள பகுதிகளில் சாலைகள், திடக்கழிவு தளம் மற்றும் அருகிலுள்ள சுரங்க வளாகங்களில் மரங்கள் வளர்க்கப்படும்
- ❖ மாசை கட்டுப்படுத்தும் வகையில் சுரங்கப்பகுதியில் பயன்படுத்தும் கருவிகள் அனைத்தும் அவ்வப்போது பராமரிப்பு மேற்கொள்ளப்படும்.

16.2 ஒலி சூழல் மற்றும் தணிப்பு நடவடிக்கைகள்

- ❖ சிபிசிபி வழிகாட்டுதல்களின்படி சுற்றுப்புற சத்தத்தை அவ்வப்போது கண்காணித்தல் செய்யப்படும்.

- ❖ போக்குவரத்து வாகனங்கள் மற்றும் ஏற்றுவதற்கான அகழ்வாராய்ச்சி தவிர வேறு எந்த உபகரணங்களும் அனுமதிக்கப்படாது.
- ❖ இந்த கருவிகளில் வரும் இரைச்சல் தற்காலிகமானது அது எந்த வித தாக்கத்தையும் ஏற்படுத்தாது.

17. சுற்றுச்சூழல் மேலாண்மை கலத்திற்கான பொறுப்புகள் (EMC)

- ❖ EMC இன் பொறுப்புகள் பின்வருவனவற்றை உள்ளடக்குகின்றன:
- ❖ சுற்றியுள்ள பகுதியின் சுற்றுச்சூழல் கண்காணிப்பது.
- ❖ மரம் வளர்ப்பது
- ❖ தண்ணீரின் குறைந்தபட்ச பயன்பாட்டை உறுதி செய்தல்.
- ❖ மாசு கட்டுப்பாட்டு நடவடிக்கைகளை முறையாக செயல்படுத்துதல்.

18. சுற்றுச்சூழல் கண்காணிப்பு திட்டம்

தமிழ்நாடு மாநில மாசு கட்டுப்பாட்டு வாரியத்தின் (டி.என்.பி.சி.பி) படி சுற்றுப்புற காற்றின் தரம், நீர் மற்றும் கழிவு நீர் தரம், சத்தம் தரம் குறித்து கண்காணிப்பு பராமரிக்கப்படும்.

19. திட்ட செலவு

சாலைகள், சுரங்க அலுவலகம்/ தொழிலாளர் கொட்டகை, முதலுதவி அறை போன்ற உள்கட்டமைப்பு வசதிகளுக்கும், மின் சேவைகளுக்கும் நீர் வழங்குவதற்கும் இயந்திரங்களை பயன் படுத்துவதற்கும் தேவைப்படும் மொத்தம் ரூ 1,27,43,000 ஆகும்.

அட்டவணை 12 திட்ட செலவு விவரங்கள்

எண்	விளக்கம்	செலவு
1.	திட்ட செலவு	97,43,000
2.	செலவினம் செலவு	30,00,000
	மொத்தம்	1,27,43,000
1	சுற்று சூழல் மேலாண்மை திட்ட செலவு	98,35,704

20. பெருநிறுவன சுற்றுச்சூழல் பொறுப்பு

பெருநிறுவன சுற்றுச்சூழல் பொறுப்பு (சிஇஆர்) நிதியின் கீழே பின் வரும் செயல்பாடுகளுக்கு வழங்கப்படும்.

அட்டவணை 13 கார்ப்பரேட் சுற்றுச்சூழல் பொறுப்பு செலவு

எண்	பெருநிறுவன சுற்றுச்சூழல் பொறுப்பு செயல்பாடு	செலவு (ரூ)
1.	<p>அரசு தொடக்கப்பள்ளி, உடனப்பள்ளி</p> <p>வழங்குதல்:</p> <ul style="list-style-type: none"> • உள்கட்டமைப்பு, கூடுதல் வகுப்பறை • நூலகத்திற்கான சுற்றுச்சூழல் புத்தகங்கள் (தமிழ் மொழியில்), • கிரீன்பெல்ட் வசதிகள் மற்றும் • பாதுகாப்பான குடிநீர், சுகாதாரமான கழிப்பறை வசதிகள், தளபாடங்கள் போன்ற அடிப்படை வசதிகள். 	5,00,000/-
மொத்தம்		5,00,000/-

21. திட்டத்தின் நன்மைகள்

- இத்திட்டத்தின் மூலம் மக்களின் சமூக பொருளாதார நிலை உயரும், இந்த சுரங்க பகுதியை சுற்றியுள்ள பகுதிகளில் உள்ள மக்களின் வேலை வாய்ப்பு நேரடியாகவும், மறைமுகமாகவும், அமைய கூடும்
- இத்திட்டம் சுற்றுச்சூழலுக்கு இணக்கமான நிதி வழிமுறைகள் மற்றும் கட்டுமானத் துறையின் தொழிலின் நலனுக்காக இருக்கும்,
- இத்திட்டம் மூலம் மக்களின் சமூக அல்லது கலாச்சார வாழ்க்கையில் எந்தவிதமான எதிர்மறையான தாக்கத்தையும் ஏற்படுத்தப்போவதில்லை.