

## திட்ட சுருக்கம்

சுற்றுச்சூழல் அனுமதி பெறுவதற்கு EIA அறிவிப்பின்- 2006  
கீழ் அட்டவணை SI. எண். 1 (அ) (i): சுரங்கத் திட்டம்

“B1” வகை (குழுமம்) - சிறு கனிமம் - குழும வகை -

பட்டா நிலம் - புதிய குவாரி

திருமதி.V.மகேஸ்வரி சாதாரண கல் மற்றும் கிராவல் குவாரி

குழுமப் பரப்பளவு = 7.60.50 ஹெக்டேர்

### திட்ட ஆதரவாளர்

உரிமையாளர் பெயர்	திட்ட தளத்தின் இடம்
திருமதி.V.மகேஸ்வரி, க\பெ. வாசுதேவன், எண். 220/02, குறிஞ்சிநகர், எல்லீஸ் நகர், உடுமலை ரோடு, தாராபுரம், திருப்பூர் மாவட்டம் - 638 657.	சர்வே எண்: 863(P) மணக்கடவு கிராமம், தாராபுரம் தாலுக்கா, திருப்பூர் மாவட்டம், தமிழ்நாடு மாநிலம். பரப்பளவு: 3.00.0 ஹெக்டேர்

பெறப்பட்ட குறிப்பு விதிமுறைகள் (ToR) படி

Lr.No. SEIAA-TN/F.No.8785/SEAC/ToR-1329/2023 தேதி: 09.02.2023

சுற்றுச்சூழல் ஆலோசகர் ஜியோ எக்ஸ்ப்ளொரேசன் அண்டு மைனிங் சொல்யூசன்ஸ் பழைய எண். 260- B, புதிய எண். 17, அத்தை ஆசிரமம் சாலை, அழகாபுரம், சேலம் - 630 004, தமிழ்நாடு, இந்தியா. அங்கீகாரம் பெற்ற பிரிவு 1 வகை 'A', பிரிவு 31 & 38 வகை 'B' சான்றிதழ் எண்: NABET/EIA/2225/RA 0276 தொலைபேசி : 0427 - 2431989 மின்னஞ்சல் : infogeoexploration@gmail.com, வலையதளம்: <a href="http://www.gemssalem.com">www.gemssalem.com</a>	ஆய்வகம் EHS 360 லேப்டீஸ் பிரைவேட் லிமிடெட், 10/2 தரை தளம், 50வது தெரு, 7வது அவென்யூ, அசோக் நகர், சென்னை - 600 083.
--	--

அடிப்படை கண்காணிப்பு காலம்: அக்டோபர் முதல் டிசம்பர் 2023 வரை

ஆகஸ்ட் 2024

## 1.0 முன்னுரை

திட்ட உரிமையாளர் திருமதி.V.மகேஸ்வரி திருப்பூர் மாவட்டம், தாராபுரம் தாலுகாவில் உள்ள மணக்கடவு கிராமத்தின் சர்வே எண். 863(P) இல் உள்ள சாதாரண கல் மற்றும் கிராவல் குவாரியின் பரப்பளவு 3.00.0 ஹெக்டேர் ஆகும்.

- ஆதரவாளர் 26.11.2020. அன்று சாதாரண கல் மற்றும் கிராவல் குவாரி குத்தகைக்கு விண்ணப்பித்தார்.
- துல்லியமான பகுதி தொடர்பு கடிதம் Rc.No.1512/Mines/2020, தேதி: 23.07.2021. மூலம் உதவி இயக்குனரால் வழங்கப்பட்டது.
- சுரங்கத் திட்டம் தகுதியான நபரால் தயாரிக்கப்பட்டு, Rc.No.1512/Mines/2020, தேதி: 03.08.2021 மூலம் ஒப்புதல் பெறப்பட்டது.
- சுரங்கத் திட்டமானது 5,28,150மீ<sup>3</sup> சாதாரண கல், 45,968மீ<sup>3</sup> கிராவல் மற்றும் 47மீ<sup>3</sup> தரை மட்டத்திற்கு கீழே ஆழம் வரை பத்து வருட காலத்திற்கு சுரங்கத் திட்டம் அனுமதிக்கப்பட்டுள்ளது.
- EIA அறிவிப்பு, 2006 மற்றும் அடுத்தடுத்த திருத்தங்கள் மற்றும் OM இன் படி இந்த முன்மொழிவு B1 வகைக்கு உட்பட்டது (குழும குவாரிகள் - 1 முன்மொழிவு மற்றும் 2 தற்போதுள்ள குவாரிகள் குழும வகையை உருவாக்கும் {குழுமத்தின் மொத்த பரப்பளவு 7.60.55 ஹெக்டேர்}- MoEF & CC அறிவிப்பு S.O 2269(E) தேதி 1 ஜூலை 2016) இன் படி குழும பகுதி கணக்கிடப்படுகிறது.
- 11.09.2021 தேதியிட்ட முன்மொழிவு எண். SIA/TN/MIN/67510/2021 ஐப் பயன்படுத்தி, குறிப்பு விதிமுறைகளுக்கு முன்மொழிபவர் விண்ணப்பித்தார் மற்றும் Lr.No. SEIAA-TN/F.No.8785/SEAC/ToR-1329/2023 தேதி: 09.02.2023 ToR வழங்கப்பட்டது.
- ToR அடிப்படைக் கண்காணிப்பு ஆய்வின் அடிப்படையில், ஒரு பருவத்தில் அதாவது அக்டோபர் முதல் டிசம்பர் 2023 வரை மேற்கொள்ளப்பட்டது, மேலும் இந்தத் திட்டங்களால் ஏற்படும் ஒட்டுமொத்த தாக்கங்களைக் கருத்தில் கொள்வதற்காக இந்த EIA மற்றும் EMP அறிக்கை தயாரிக்கப்பட்டது. ஒட்டுமொத்த சுற்றுச்சூழல் தாக்க மதிப்பீட்டு ஆய்வு மேற்கொள்ளப்படுகிறது. அதைத் தொடர்ந்து அந்த பாதகமான தாக்கங்களைக் குறைக்க விரிவான சுற்றுச்சூழல் மேலாண்மைத் திட்டம் (EMP) தயாரிக்கப்படுகிறது.

## 1.1 திட்ட உரிமையாளரின் விவரம் -

நிறுவனத்தின் பெயர்	திருமதி.V.மகேஸ்வரி
முகவரி	க\பெ. வாசுதேவன், எண். 220/02, குறிஞ்சிநகர், எல்லீஸ் நகர், உடுமலை ரோடு, தாராபுரம், திருப்பூர் மாவட்டம் - 638 657.
கைபேசி	+91 94432 41410
மின்னஞ்சல்	Vasudevan4252@gmail.com
நிலை	தனிநபர்

ஆதாரம்: முன்மொழிவின் அங்கீகரிக்கப்பட்ட சுரங்கத் திட்டம்

## 1.2 500 M சுற்றளவிற்குள் குவாரி விவரங்கள்

உத்தேசிக்கப்பட்ட குவாரி					
குறியீடு	உரிமையாளர் பெயர்	கிராமம்	புல எண்	பரப்பளவு ஹெக்டேர்	நிலை
P1	திருமதி.V.மகேஸ்வரி	மணக்கடவு	863(P)	3.00.0	ToR obtained vide Lr.No. SEIAA-TN/F.No. 8785/ SEAC /TOR-1329/2023 தேதி: 09.02.2023
மொத்த பரப்பளவு				<b>3.00.0</b>	
தற்போதுள்ள குவாரி					
குறியீடு	உரிமையாளர் பெயர்	கிராமம்	புல எண்	பரப்பளவு ஹெக்டேர்	நிலை
E-1	திரு.C.K.செல்லமுத்து	மணக்கடவு	872/2 NP	2.64.0	குத்தகை காலம்; 24.04.2018 to 23.04.2023
E-2	திரு. N.ராமலிங்கம்	மணக்கடவு	872/2 SP	1.96.5	குத்தகை காலம்; 07.06.2021 to 06.06.2026
மொத்த பரப்பளவு				<b>4.60.5</b>	
மொத்த குழும பரப்பளவு				<b>7.60.5</b>	

### குறிப்பு:-

- குழுமப் பகுதி MoEF & CC அறிவிப்பின் படி கணக்கிடப்படுகிறது - S.O. 2269 (இ) தேதி: 01.07.2016

## 1.3 திட்டத்தின் சுருக்கமான விளக்கம்

### திட்டத்தின் விளக்கம்

குவாரியின் பெயர்	திருமதி.V.மகேஸ்வரி சாதாரண கல் மற்றும் கிராவல் குவாரி	
புல எண்	863(P)	
பரப்பளவு	3.00.0 ஹெக்டேர்	
கிராமம் தாலுகா மற்றும் மாவட்டம்	மணக்கடவு கிராமம், தாராபுரம் தாலுக்கா, திருப்பூர் மாவட்டம்,	
நில வகை	பட்டா நிலம்	
நில உரிமை	இது பட்டா நிலம். விண்ணப்பதாரர் (திருமதி.V.மகேஸ்வரி) மற்றும் திரு.R.வாசுதேவன் ஆகியோரின் பெயரில் பட்டா எண்கள். 1411 இல் இணைந்து பதிவு செய்யப்பட்டுள்ளது. விண்ணப்பதாரர் மற்ற பட்டாதாரர்களிடமிருந்து ஒப்புதல் பெற்றுள்ளார்.	
டோபோஷீட் எண்	58 - F/10	
அட்சரேகை	10° 46' 28.65"N to 10° 40' 35.70"N	
தீர்க்கரேகை	77° 33' 40.78"E to 77° 33' 49.94"E	
மிக உயர்ந்த உயரம்	290 மீ (அதிகபட்சம்) AMSL	
குத்தகை காலம்	10 ஆண்டுகள்	
சுரங்கத் திட்டத்தின் காலம்	10 ஆண்டுகள்	
சுரங்கத்தின் முன்மொழியப்பட்ட ஆழம்	47மீ தரை மட்டத்திற்கு கீழே	
புவியியல் வளங்கள்	சாதாரண கல் மீ <sup>3</sup>	கிராவல் மீ <sup>3</sup>
	13,18,275	58,590

சுரங்க இருப்புக்கள்	5,28,150	45,968
பத்து ஆண்டுகளுக்கு உத்தேச உற்பத்தி	5,28,150	45,968
உச்ச உற்பத்தி	62,150	19,584
இறுதி குழி பரிமாணம்	171m(L) x 138m(W) x 47m(D) தரை மட்டத்திற்கு கீழே	
பிராந்தியத்தில் நீர்மட்டம்	68m – 73m மீ தரை மட்டத்திற்கு கீழே	
சுரங்க முறை	திறந்தவெளி இயந்திரமயமாக்கப்பட்ட சுரங்க முறை, சிறிய துளையிடுதல் மற்றும் ஸ்லரி வெடிமருந்துகளைப் பயன்படுத்தி கட்டுப்படுத்தப்பட்ட வெடிப்பு ஆகியவற்றை உள்ளடக்கியது.	
நிலப்பரப்பு	குத்தகைக்கு பயன்படுத்தப்பட்ட பகுதி வெற்று நிலப்பரப்பைக் காட்டுகிறது. இப்பகுதி வடகிழக்கு பக்கமாக மென்மையான சாய்வாக உள்ளது. இப்பகுதியின் உயரம் சராசரி கடல் மட்டத்திலிருந்து 290மீ (அதிகபட்சம்) உள்ளது. இப்பகுதி 2 மீ தடிமன் கொண்ட கிராவல் உருவாக்கத்தால் மூடப்பட்டுள்ளது. தற்போதுள்ள குவாரி குழிகளில் இருந்து தெளிவாக அனுமானிக்கப்படும் 2மீ கிராவல் பிறகு பாரிய சார்னோகைட் காணப்படுகிறது.	
இயந்திரங்கள் முன்மொழியப்பட்டன	ஜாக்ஹாம்மர்	6 Nos
	கம்பிரசர்	2 Nos
	பக்கெட் மற்றும் ராக் பிரேக்கர் கொண்ட எக்ஸ்கவேட்டர்	2 No
	டிப்பர்கள்	4 Nos
வெடிக்கும் முறை	ஷாட் ஹோல் டிரில்லிங் மூலம் கட்டுப்படுத்தப்பட்ட பிளாஸ்டிக் முறை மற்றும் 25 மிமீ ஸ்லரி வெடிமருந்து சிறிய டயா ஆகியவை சாதாரண கல்லை அகற்றுவதற்கும் வெற்றி பெறுவதற்கும் உடைக்க மற்றும் ஹீவிங் விளைவைப் பயன்படுத்த பரிந்துரைக்கப்படுகிறது. ஆழமான துளையிடல் முன்மொழியப்படவில்லை.	
உத்தேச மனிதவள வரிசைப்படுத்தல்	35 நபர்கள்	
திட்ட செலவு	ரூ.57,30,000/-	
EMP செலவு	ரூ. 7,60,000/-	
மொத்த திட்ட செலவு	ரூ.64,90,000/-	
CER செலவு	ரூ. 5,00,000/-	
நீர்நிலைகள்	அமராவதி ஆறு	4.7 கிமீ - வட மேற்கு
	நல்லதங்காள் ஓடை	4.4 கிமீ - தென் கிழக்கு
	பருத்தியூர் வேளார் ஏரி	5.0 கிமீ - தென் கிழக்கு
	நல்லதங்கல் ஓடை நீர்த்தேக்கம்	5.5 கிமீ - வடக்கு கிழக்கு
பசுமை அரண் மேம்பாட்டுத் திட்டம்	500 மரங்கள் / ஹெக்டேர் அளவுகோல்களைக் கருத்தில் கொண்டு 1500 மரங்களை நட உத்தேசிக்கப்பட்டுள்ளது. திட்டப் பகுதி மற்றும் அருகிலுள்ள கிராம சாலைகளைச் சுற்றி தோட்டம் உருவாக்கப்படும்	
முன்மொழியப்பட்ட நீர் தேவை	3.0 KLD	
அருகிலுள்ள குடியிருப்பு	740 மீ - தென்கிழக்கு	
அருகிலுள்ள காப்பு காடு	தளவாய்பட்டினம் RF - 9.29 கிமீ - வடமேற்கு	
அருகிலுள்ள வனவிலங்கு சரணாலயம்	கொடைக்கானல் வனவிலங்கு சரணாலயம் - 32.0 கிமீ - தெற்கு	

ஆதாரம்: அங்கீகரிக்கப்பட்ட சுரங்கம்

## 1.4 சட்டப்பூர்வ விவரங்கள்

### தகுதி அடிப்படையில் பிரித்தல்-

- ஆதரவாளர் 26.11.2020. அன்று சாதாரண கல் மற்றும் கிராவல் குவாரி குத்தகைக்கு விண்ணப்பித்தார்.
- துல்லியமான பகுதி தொடர்பு கடிதம் Rc.No.1512/Mines/2020, தேதி: 23.07.2021. மூலம் உதவி இயக்குனரால் வழங்கப்பட்டது.
- சுரங்கத் திட்டம் தகுதியான நபரால் தயாரிக்கப்பட்டு, Rc.No.1512/Mines/2020, தேதி: 03.08.2021 மூலம் ஒப்புதல் பெறப்பட்டது.
- முன்மொழியப்பட்ட திட்டம், மாண்புமிகு தேசிய பசுமை தீர்ப்பாயம், புது தில்லியில் O.A இல் நிறைவேற்றப்பட்ட 04.09.2018 & 13.09.2018 தேதியிட்ட உத்தரவின்படி "B1" வகையின் கீழ் வருகிறது. 2018 இன் எண். 173 & ஓ.ஏ. எண், 186 இன் 2016 மற்றும் MoEF & CC அலுவலக குறிப்பாணை F. எண். L-11011/175/2018-IA-II (M) தேதி: 12.12.2018.
- ஆன்லைன் முன்மொழிவு எண். SIA/TN/MIN/67510/2021, தேதி 11.09.2021, சுற்றுச்சூழல் அனுமதிக்கான ToRக்கு ஆதரவாளர் விண்ணப்பித்தார்.

### தெளிவுரை -

- இந்த முன்மொழிவு 10.01.2023 அன்று நடைபெற்ற 345-வது SEAC கூட்டத்தில் வைக்கப்பட்டது ToR வழங்குவதற்கு குழு பரிந்துரைத்தது.
- இந்த முன்மொழிவு 09.02.2023 அன்று நடைபெற்ற 590வது SEIAA கூட்டத்தில் பரிசீலிக்கப்பட்டது, மற்றும் ToR ஐ SEIAA-TN வழங்கியது Lr.No. SEIAA-TN/F.No.8785/SEAC/ToR-1329/2023 தேதி: 09.02.2023.

## 2.0 திட்டத்தின் விளக்கம்

முன்மொழியப்பட்ட திட்டங்கள் குறிப்பிட்ட தளம் மற்றும் இந்த திட்டத்திற்கு கூடுதல் பகுதி தேவையில்லை. முன்மொழியப்பட்ட குவாரிகளில் இருந்து கழிவுநீர் உற்பத்தி/வெளியேற்றம் இல்லை.

குழுமத்தில் முன்மொழியப்பட்ட அனைத்து குவாரிகளுக்கும் சுரங்க முறை பொதுவானது. இரண்டாம் நிலை வெடிப்பை தவிர்க்க ஜாக்ஹாம்மர் துளையிடுதல் மற்றும் வெடித்தல் மூலம் பெற்றோர் பாறையிலிருந்து கணிசமான அளவு பாறைகளை பிரித்து, திறந்தவெளி இயந்திரமயமாக்கப்பட்ட முறையில் தோண்டுவதற்கு மற்றும் ராக் பிரேக்கர்களுக்கு சாதாரண கல்லை ஏற்றுவதற்குப் பயன்படுத்தப்படுகின்றன.

## 2.1 திட்டப் பகுதிக்கான தள இணைப்பு

அருகிலுள்ள சாலை	NH 209 - கோயம்புத்தூர் - திண்டுக்கல் - 22.0 கிமீ - தென்மேற்கு SH -83 தாராபுரம் - பழனி - 2.0 கிமீ - மேற்கு
அருகிலுள்ள கிராமம்	மணக்கடவு- 1.77மீ-மேற்கு
அருகில் உள்ள நகரம்	தாராபுரம்- 8.0 கிமீ- வடமேற்கு
அருகிலுள்ள ரயில் நிலையம்	பழனி- 26.0 கிமீ - தென்மேற்கு
அருகிலுள்ள விமான நிலையம்	கோயம்புத்தூர்- 77.0 கிமீ -வடமேற்கு
அருகிலுள்ள துறைமுகம்	கொச்சி- 164.0 கிமீ - தென்மேற்கு

ஆதாரம்: சர்வே ஆஃப் இந்தியா நிலப்பரப்பு வரைபடம்

2.2 குத்தகைக்கு பயன்படுத்தப்பட்ட பகுதியின் நில பயன்பாட்டு முறை

விளக்கம்	தற்போதைய பகுதி (ஹெக்டேர்)	குத்தகைக் காலத்தின் முடிவில் உள்ள பகுதி (ஹெக்டேர்)
குவாரி குழி	இல்லை	2.39.5
உள்கட்டமைப்பு	இல்லை	0.01.0
சாலைகள்	இல்லை	0.02.0
பசுமை அரண்	இல்லை	0.25.0
பயன்படுத்தாத நிலம்	3.00.0	0.32.5
<b>மொத்தம்</b>	<b>3.00.0</b>	<b>3.00.0</b>

ஆதாரம்: அங்கீகரிக்கப்பட்ட சுரங்கத் திட்டம்

2.3 குத்தகைக்கு பயன்படுத்தப்பட்ட பகுதியின் செயல்பாட்டு விவரங்கள்

விவரங்கள்	விவரங்கள்	
	சாதாரண கல் (மீ3)	கிராவல் (மீ3) (3 ஆண்டுகள்)
புவியியல் வளங்கள் மீ3	13,18,275	58,590
சுரண்டக்கூடிய இருப்புக்கள் மீ3	5,28,150	45,968
முதல் ஐந்தாண்டு திட்டத்திற்கான உற்பத்தி மீ3	2,76,400	45,968
இரண்டாவது ஐந்தாண்டு திட்டத்திற்கான உற்பத்தி மீ3	2,51,750	-
உச்ச உற்பத்தி	62,150	19,584
சுரங்கத் திட்டக் காலம் / குத்தகைக்கு விண்ணப்பித்த காலம்	10 ஆண்டுகள்	
வேலை நாட்களின் எண்ணிக்கை	300 நாட்கள்	
ஒரு நாளைக்கு உற்பத்தி மீ3	207	65
லாரி சுமைகளின் எண்ணிக்கை (ஒரு சுமைக்கு 12 மீ3)	17	5
சுரங்கத்தின் மொத்த ஆழம்	47மீ தரை மட்டத்திற்கு கீழே	

ஆதாரம்: அங்கீகரிக்கப்பட்ட சுரங்கத் திட்டம்

2.4 ஆண்டு வாரியான உற்பத்தித் திட்டம்

	ஆண்டு	சாதாரண கல் (மீ3)	கிராவல் (மீ3)
முதல் ஐந்து வருடங்கள்	I	54,000	14,688
	II	53,750	11,696
	III	52,800	19,584
	IV	53,700	-
	V	62,150	-
	<b>Total</b>	<b>2,76,400</b>	<b>45,968</b>
இரண்டாவது ஐந்தாண்டுகள்	VI	52,500	-
	VII	52,250	-
	VIII	52,300	-
	IX	46,050	-
	X	48,650	-
	<b>Total</b>	<b>2,51,750</b>	<b>-</b>

ஆதாரம்: அங்கீகரிக்கப்பட்ட சுரங்கத் திட்டம்



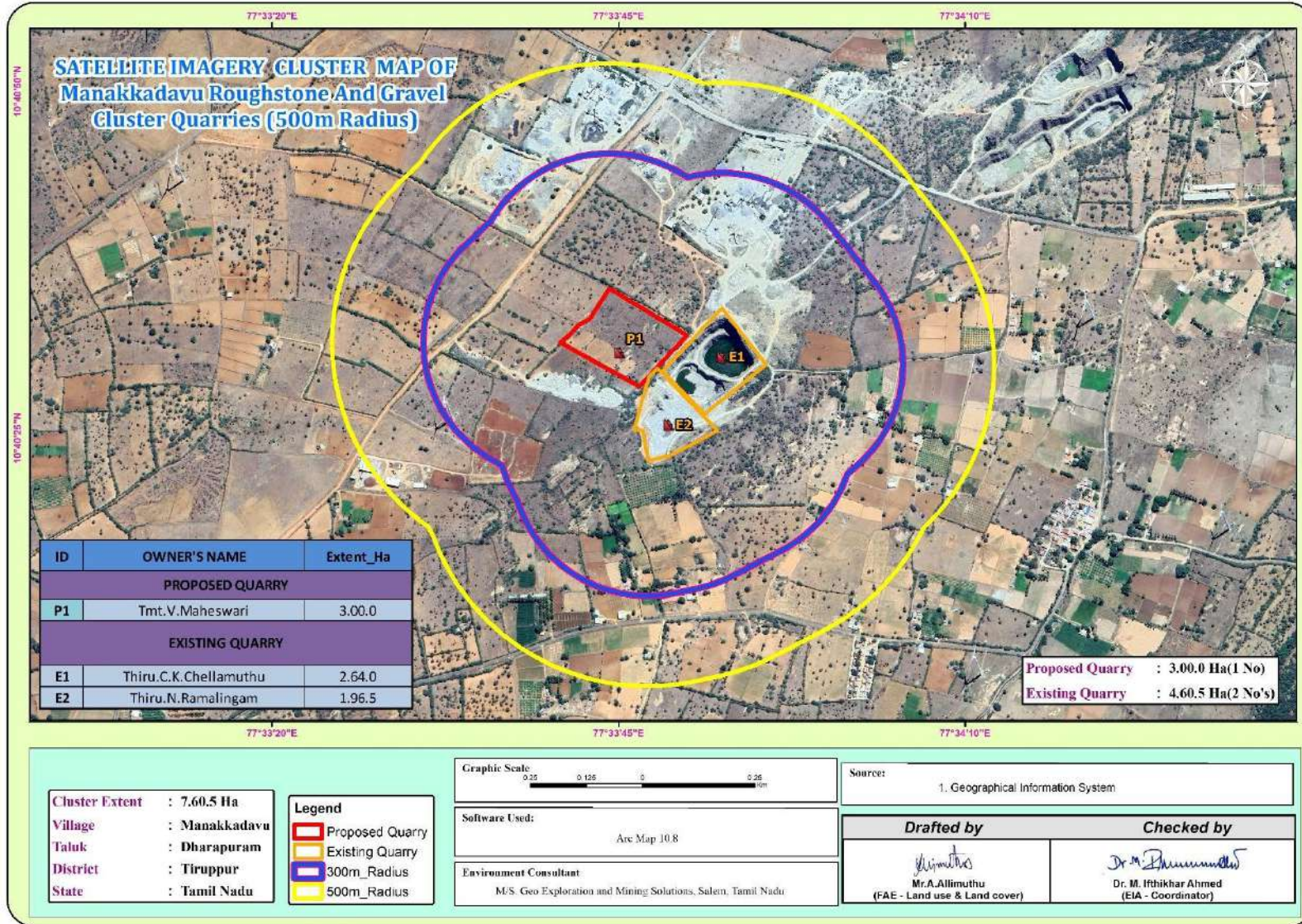
## படம் - 1: திட்டப் பகுதியின் கூகுள் படம்



ஆதாரம்: கூகுள் எர்த் படங்கள்

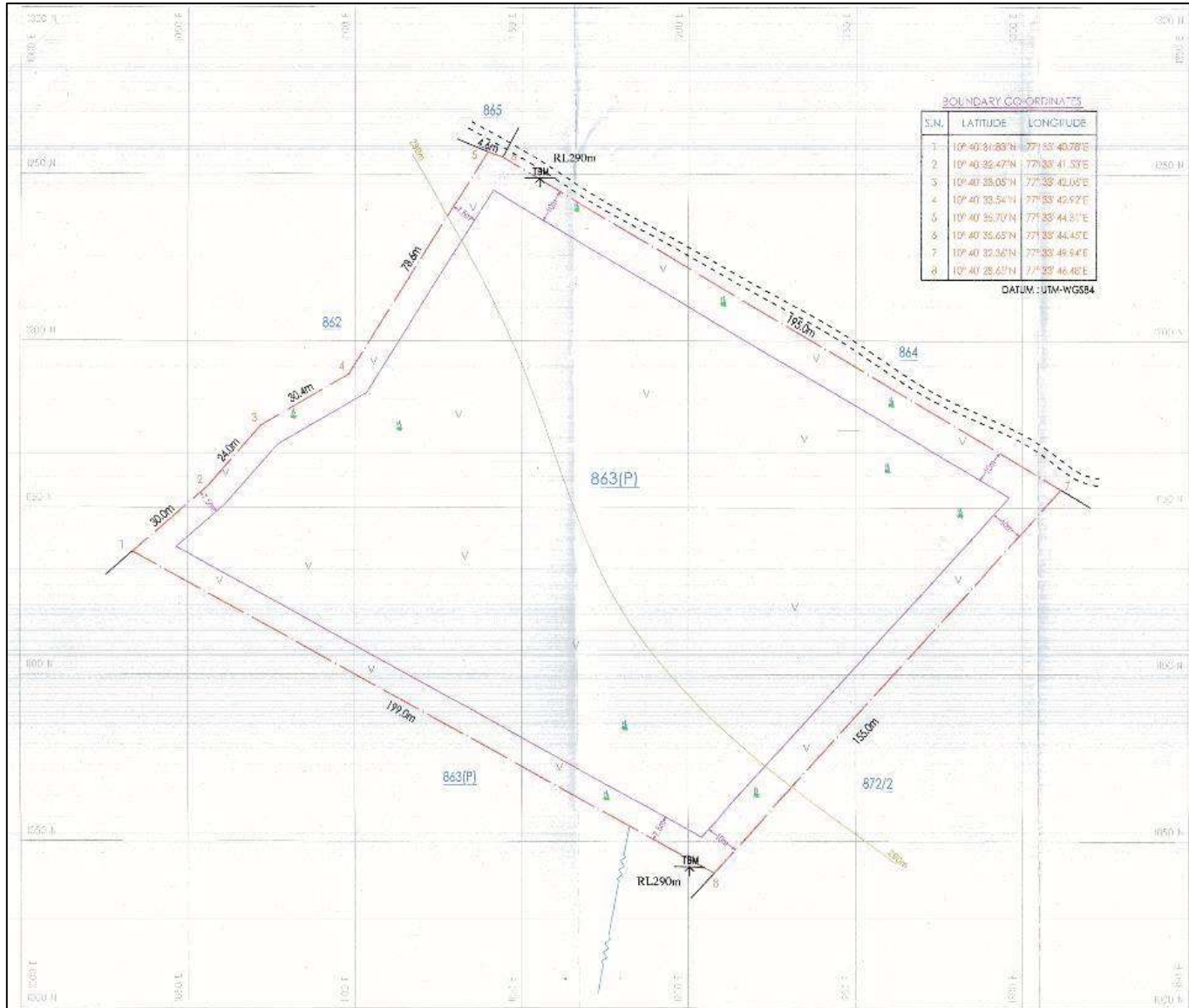


படம் - 2: சாட்டிலைட் இமேஜரி கிளஸ்டர் குவாரிகள்

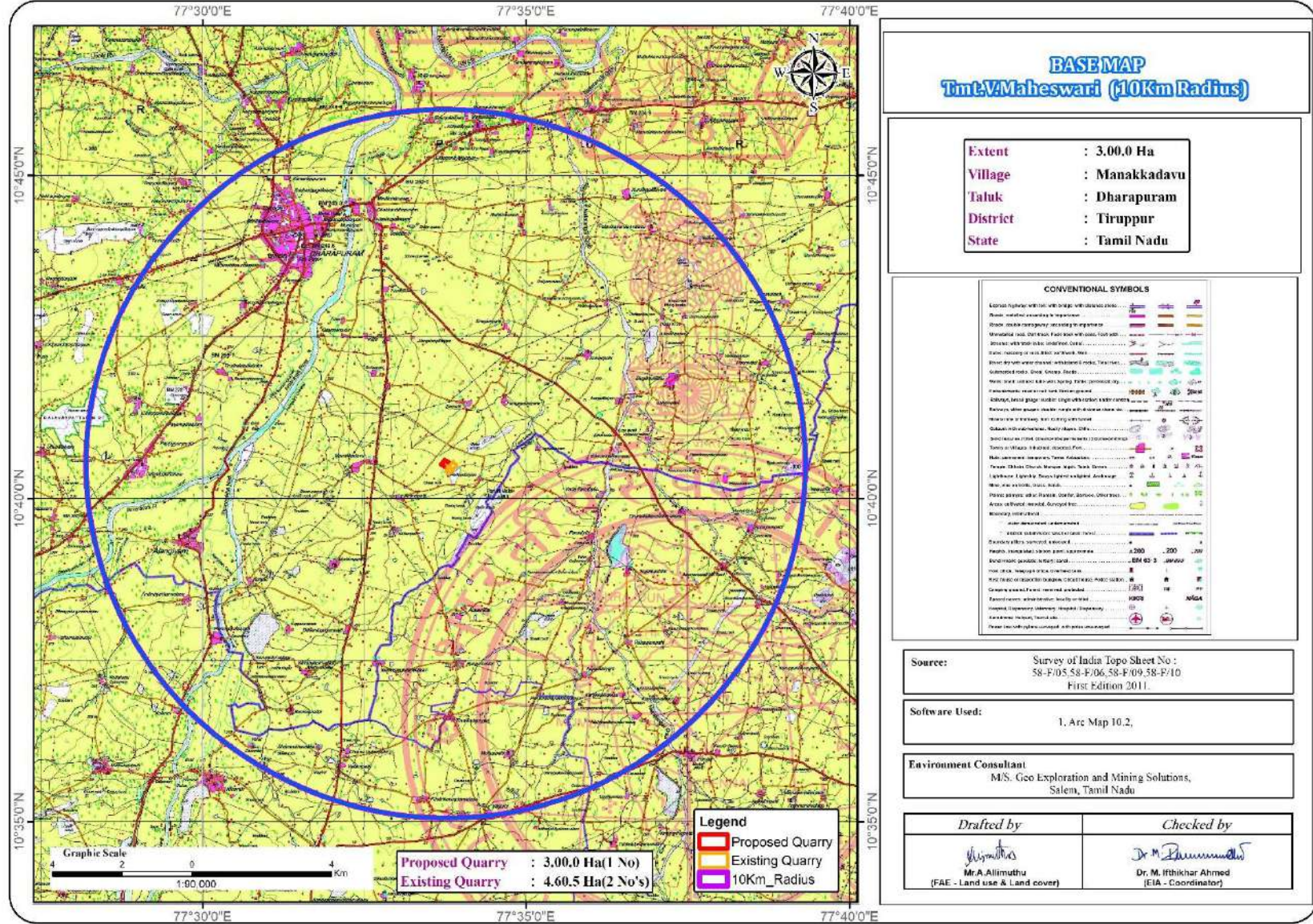




### படம் 3: குவாரி குத்தகைத் திட்டம் / மேற்பரப்புத் திட்டம்



படம் - 4: 10 கிமீ சுற்றளவு உள்ள ஆய்வுப் பகுதியின் டோபோஷீட் வரைபடம்





## 2.5 சுரங்க முறை

முன்மொழியப்பட்ட சுரங்க முறையானது அனைத்து முன்மொழியப்பட்ட திட்டங்களுக்கும் பொதுவானது - சுரங்க முறை ஓபன்காஸ்ட் இயந்திரமயமாக்கப்பட்ட சுரங்க முறையானது பெஞ்ச் உயரத்திற்கு குறையாத பெஞ்ச் அகலத்துடன் 5.0 மீட்டர் உயர பெஞ்சை உருவாக்குவதன் மூலம் முன்மொழியப்படுகிறது. இருப்பினும், கரடுமுரடான கல் குவாரியைப் பொறுத்த வரையில், மேலே உள்ள ஒழுங்குமுறை 106 (2) (b) இன் விதிகளைக் கடைப்பிடிப்பது, சுரங்கப் பிரச்சனைகளுடன் இணைந்த பல்வேறு உள்ளார்ந்த பெட்ரோ மரபணு காரணிகளால் அரிதாகவே சாத்தியமாகும். எனவே, சுரங்கப் பாதுகாப்பு இயக்குநரிடமிருந்து மேற்கண்ட ஒழுங்குமுறை விதிகளில் தளர்வு பெற முன்மொழியப்பட்டது, இதற்குத் தேவையான ஏற்பாடுகள் MMR-1961 இன் 106 (2) (b) மைன் சட்டம் - 1952 இன் கீழ் உள்ளது.

கரடுமுரடான கல் என்பது ஒரு பாத்தோலித் உருவாக்கம் மற்றும் தாய் பாறையில் இருந்து கணிசமான அளவு பாறைகளை பிளவுபடுத்துவது ஜாக்ஹாம்மர் துளையிடுதலின் மூலம் மேற்கொள்ளப்படும் மற்றும் வெடிப்பதற்கு ஸ்லரி வெடிபொருட்கள் பயன்படுத்தப்படும். ராக் பிரேக்கர்ஸ் யூனிட்டின் இணைக்கப்பட்ட ஹைட்ராலிக் எக்ஸ்கேவேட்டர்கள் பெரிய பாறைகளை உடைத்து தேவையான அளவு துண்டு துண்டாக உடைத்து இரண்டாம் நிலை வெடிப்பைத் தவிர்க்கவும், வாளி அலகுடன் இணைக்கப்பட்ட ஹைட்ராலிக் அகழ்வாராய்ச்சிகள் டிப்பர்களில் ரஃப் ஸ்டோனை ஏற்றவும், பின்னர் கல்லை பிட்டுஹெட்டில் இருந்து கொண்டு செல்லவும் பயன்படுத்தப்படும். அருகிலுள்ள நொறுக்கிகள்.

## 2.6 முன்மொழியப்பட்ட இயந்திர வரிசைப்படுத்தல்

வ.எண்.	வகை	எண்ணிக்கை	அளவு/திறன்	உந்து சக்தி
1	ஜாக்ஹாம்மர்	6	1.2 மீ முதல் 2.0 மீ	அழுத்தப்பட்ட காற்று
2	கம்பிரசர்	2	400psi	டீசல் டிரைவ்
3	பக்கெட் மற்றும் ராக் பிரேக்கர் கொண்ட எக்ஸ்கேவேட்டர்	2	300 HP	டீசல் டிரைவ்
4	டிப்பர்கள்	4	20 டன்	டீசல் டிரைவ்

ஆதாரம்: அங்கீகரிக்கப்பட்ட சுரங்கத் திட்டம்

## 2.7 தண்ணீர் தேவைகள்

நோக்கம்	அளவு	ஆதாரம்
தூசி அடக்குமுறை	0.7KLD	இருக்கும் குழியிலிருந்து அல்லது தண்ணீர் விற்பனையாளர்களிடமிருந்து
பசுமை அரண் வளர்ச்சி	1.5KLD	இருக்கும் குழியிலிருந்து அல்லது தண்ணீர் விற்பனையாளர்களிடமிருந்து
* குடிநீர் மற்றும் வீட்டு தேவைக்கு	0.8KLD	இருக்கும் குழியிலிருந்து அல்லது தண்ணீர் விற்பனையாளர்களிடமிருந்து
<b>மொத்தம்</b>	<b>3.0KLD</b>	

ஆதாரம்: முன்னுரிமை அறிக்கை

## 2.8 கருத்தியல் சுரங்கத் திட்டம்/ இறுதி சுரங்க மூடல் திட்டம்

சுரங்கத்தின் பொருளாதார ஆழம், பாதுகாப்பு மண்டலங்கள், அனுமதிக்கப்பட்ட பகுதி போன்ற சில நடைமுறை அளவுருக்களின் அடிப்படையில் இறுதி குழி அளவு வடிவமைக்கப்பட்டுள்ளது.

### 2.9: இறுதி குழி பரிமாணம்

குழி	நீளம் (மீ) (அதிகபட்சம்)	அகலம் (மீ) (அதிகபட்சம்)	ஆழம்(மீ) (அதிகபட்சம்)
முதல் ஐந்து ஆண்டுகள் முன்மொழியப்பட்ட குழி அளவு	171	138	17 மீ தரை மட்டத்திற்கு கீழே
இறுதி குழி பரிமாணம்	171	138	47மீ தரை மட்டத்திற்கு கீழே

### 3.0 சுற்றுச்சூழலின் விளக்கம்

பரந்த-ஸ்பெக்ட்ரம் நிலைமைகளை நன்கு புரிந்துகொள்ள திட்ட சூழலின் அடிப்படை நிலை பிரிவு வாரியாக விவரிக்கப்பட்டுள்ளது. அடிப்படை சுற்றுச்சூழல் தரமானது, ஆய்வுப் பகுதியின் நிலம், நீர், காற்று, சத்தம், உயிரியல் மற்றும் சமூக-பொருளாதார நிலை போன்ற பல்வேறு சுற்றுச்சூழல் கூறுகளின் பின்னணி சுற்றுச்சூழல் காட்சியைக் குறிக்கிறது. CPCB மற்றும் MoEF மற்றும் CC வழிகாட்டுதல்களின்படி, திட்ட தளத்தின் அடிப்படை நிலையை மதிப்பிடுவதற்கான கள கண்காணிப்பு ஆய்வுகள் அக்டோபர் 2023 - டிசம்பர் 2023 வரை மேற்கொள்ளப்பட்டன.

### 3.1 சுற்றுச்சூழல் கண்காணிப்பு பண்புக்கூறுகள்

பண்பு	அளவுருக்கள்	கண்காணிப்பு முறை	இடங்களின் எண்ணிக்கை	நெறிமுறை
நில பயன்பாடு நிலப்பரப்பு	ஆய்வுப் பகுதியிலிருந்து 10 கிமீ சுற்றளவுக்குள் நிலப் பயன்பாட்டு முறை	2011 மக்கள் தொகை கணக்கெடுப்பு கையேடு மற்றும் செயற்கைக்கோள் படங்களிலிருந்து தரவுகள்	கண்காணிப்பு பகுதி	செயற்கைக்கோள் படங்கள் முதன்மை ஆய்வு
*மண்	இயற்பியல்-வேதியியல் பண்புகள்	கண்காணிப்பு காலத்தில் ஒருமுறை	6 (1 மையம் & 5 இடையக மண்டலம்)	IS 2720 வேளாண்மை கையேடு - இந்திய வேளாண் ஆராய்ச்சி கவுன்சில், புது தில்லி
* தண்ணீர் தரம்	இயற்பியல், இரசாயன மற்றும் பாக்டீரியாவியல் அளவுருக்கள்	கண்காணிப்பு காலத்தில் ஒருமுறை	6 (2 மேற்பரப்பு நீர் & 4 நிலத்தடி நீர்)	IS 10500 & CPCB தரநிலைகள் தள குறிப்பிட்ட முதன்மை தரவு &
வானிலை ஆய்வு	காற்றின் வேகம் காற்றடிக்கும் திசை வெப்ப நிலை மேக மூடி	1 மணிநேர தொடர்ச்சி இயந்திர/தானியங்கி வானிலை நிலையம்	1	தள குறிப்பிட்ட முதன்மை தரவு & IMD நிலையத்திலிருந்து இரண்டாம் நிலை தரவு



	உலர் குமிழ் வெப்பநிலை மழைப்பொழிவு			
* சுற்றுப்புற காற்றின் தரம்	PM <sub>10</sub> PM <sub>2.5</sub> SO <sub>2</sub> NO <sub>x</sub> தப்பியோடிய தூசி	24 மணி நேரத்திற்கு ஒரு வாரத்திற்கு இரண்டு முறை (அக்டோபர் - டிசம்பர் 2023)	7 (1 மையம் & 6 இடையக மண்டலம்)	IS 5182 பகுதி 1-23 தேசிய சுற்றுப்புற காற்று தர தரநிலைகள், CPCB
*ஒலி மட்டங்கள்	சுற்றுப்புற சத்தம்	ஒவ்வொரு இடத்திற்கும் 24 மணிநேரம் மணிநேர கண்காணிப்பு	7 (1 மையம் & 6 இடையக மண்டலம்)	ஐஎஸ் 9989 CPCB வழிகாட்டுதல்களின் படி
சூழலியல்	தற்போதுள்ள தாவரங்கள் மற்றும் விலங்கினங்கள்	ஆய்வுக் காலத்தில் களப்பயணம் மூலம்	ஆய்வுப்பகுதி	குவாட்ரேட் & டிரான்ஸெக்ட் ஆய்வு மூலம் முதன்மை ஆய்வு இரண்டாம் நிலை தரவு - வன வேலை திட்டம்
சமூக பொருளாதார அம்சங்கள்	சுற்றுப்புற சத்தம் தற்போதுள்ள தாவரங்கள் மற்றும் விலங்கினங்கள் சமூக-பொருளாதார பண்புகள், ஆய்வுப் பகுதியில் மக்கள்தொகை புள்ளிவிவரம் மற்றும் தற்போதுள்ள உள்கட்டமைப்பு	தள வருகை & மக்கள் தொகைக் கணக்கெடுப்பு கையேடு, 2011	ஆய்வுப்பகுதி	முதன்மை கணக்கெடுப்பு, மக்கள் தொகை கணக்கெடுப்பு கையேடு & தேவை அடிப்படையிலான மதிப்பீடுகள்.

ஆதாரம்: GEMS உடன் இணைந்து EHS 360 லேபிள் பிரைவேட் லிமிடெட் மூலம் ஆன்-சைட் கண்காணிப்பு/மாதிரி.

\* அனைத்து கண்காணிப்பு மற்றும் சோதனைகள் CPCB மற்றும் MoEF & CC வழிகாட்டுதல்களின் படி மேற்கொள்ளப்பட்டுள்ளன.

### 3.2 நிலச் சூழல்

மையத்தின் நில பயன்பாட்டு முறை மற்றும் ஒரு இடையக மண்டலத்தைப் படிக்க, நிலப் பயன்பாடு/நிலப்பரப்பு விவரங்கள் அடையாளம் காணப்பட்டுள்ளன/ நிலையான ToR புள்ளியின்படி வரைபடங்கள் தயாரிக்கப்பட்டுள்ளன. நில பயன்பாட்டு மேப்பிங்கைத் தயாரிப்பதற்காக 1:50,000 அளவுகோல் கொண்ட நிலை III வகைப்பாட்டின் அடிப்படையில் பயிற்சி தளத்தின் அடிப்படையில் நில பயன்பாட்டு மேற்பார்வையிடப்பட்ட வகைப்பாட்டிற்காக ஒரு காட்சி விளக்க நுட்பம் ஏற்றுக்கொள்ளப்பட்டது. NRSC-Buvan இன் LISSIII படங்களின் மூலம் இப்பகுதியின் நில பயன்பாட்டு முறை ஆய்வு செய்யப்பட்டது, ஆய்வு பகுதியின் 10 கிமீ சுற்றளவு வரைபடம் நில பயன்பாடு/நிலப்பரப்பு பகுப்பாய்வுக்காக எடுக்கப்பட்டது. நிலப்பயன்பாட்டுச் சூழலைப் பகுப்பாய்வு செய்வதற்காக எடுக்கப்பட்டது.

**அட்டவணை: 3.2.1 நிலப் பயன்பாடு / ஆய்வுப் பகுதியின் நில அட்டை விவரங்கள்**

வ.எண்	வகைப்பாடு	பரப்பளவு (ஹெக்டேர்)	பரப்பளவு %
<b>கட்டிடம்</b>			
1	கட்டப்பட்ட நகர்ப்புறம்	608.55	1.89
2	கட்டப்பட்ட கிராமப்புறம்	453.76	1.41
3	கட்டப்பட்ட சுரங்கம்	106.56	0.33
<b>விவசாய நிலம்</b>			
4	பயிர் நிலம்	24408.06	75.88
5	தரிசு நிலம்	3076.77	9.57
6	விவசாய நிலம்	2120.13	6.59
<b>தரிசு/கழிவு நிலங்கள்</b>			
7	பாரன் ராக்கி	48.12	0.15
8	ஸ்க்ரப் நிலம்	80.66	0.25
9	மேய்ச்சல் நிலம்	407.32	1.27
<b>காடு</b>			
10	காடு	40.22	0.13
<b>சதுப்பு நிலங்கள்/ நீர்நிலைகள்</b>			
11	நீர்நிலைகள்	816.26	2.54
<b>மொத்தம்</b>		32166.42	100.00

ஆதாரம்: சர்வே ஆஃப் இந்தியா நிலப்பரப்பு வரைபடம் மற்றும் லேண்ட்சாட் செயற்கைக்கோள் படங்கள்

மேலே உள்ள அட்டவணை மற்றும் பை வரைபடத்திலிருந்து, ஆய்வுப் பகுதியில் உள்ள நிலத்தின் பெரும்பகுதி பயிர் நிலம் என்று ஊகிக்கப்படுகிறது - 75.88 %

அதைத் தொடர்ந்து கட்டப்பட்ட நகர்ப்புறம் - 9.56%, விவசாய நிலம் - 6.59%, மற்றும் நீர்நிலைகள் 2.53%.

ஆய்வுப் பகுதியில் உள்ள மொத்த சுரங்கப் பகுதி 106.56 ஹெக்டேர் அதாவது 0.33% ஆகும். 760.50 ஹெக்டேர் பரப்பளவானது, ஆய்வுப் பகுதிக்குள் உள்ள மொத்த சுரங்கப் பரப்பில் 7.13% பங்களிக்கிறது. சுரங்க நடவடிக்கைகளின் இந்த சிறிய சதவீதம் சுற்றுச்சூழலில் குறிப்பிடத்தக்க தாக்கத்தை ஏற்படுத்தாது.

### 3.3 மண் சூழல்

இயற்பியல் பண்புகள் -

மண் மாதிரிகளின் இயற்பியல் பண்புகள் அமைப்பு, மொத்த அடர்த்தி, போரோசிட்டி மற்றும் நீர் வைத்திருக்கும் திறன் ஆகியவை ஆராயப்பட்டன. ஆய்வுப் பகுதியில் காணப்படும் மண்ணின் அமைப்பு களிமண் (30.5 % முதல் 34.2%) முதல் மணல் களிமண் மண் மற்றும் ஆய்வுப் பகுதியில் உள்ள மண்ணின் மொத்த அடர்த்தி 1.01- 1.10 கிராம்/செ.மீ வரை மாறுபடும். நீர்ப்பிடிப்புத் திறன் நடுத்தரமானது, அதாவது 44.2 - 47.7 % வரை இருக்கும்.

இரசாயன பண்புகள் -

- மண்ணின் தன்மை சற்று காரமானது முதல் வலுவான காரமானது pH வரம்பு 8.03 முதல் 8.61 வரை இருக்கும்
- கிடைக்கக்கூடிய நைட்ரஜன் உள்ளடக்கம் 398 முதல் 455 மி.கி./கி.கி
- கிடைக்கக்கூடிய பாஸ்பரஸ் உள்ளடக்கம் 2.10 முதல் 5.11 mg/kg வரை இருக்கும்
- கிடைக்கக்கூடிய பொட்டாசியம் வரம்பு 1.5 mg/kg முதல் 38.0 meq/l வரை

### 3.4 நீர் சூழல்

#### மேற்பரப்பு நீர்

pH 7.27 முதல் 7.55 வரை மாறுபடுகிறது, அதே நேரத்தில் கொந்தளிப்பு தரநிலைகளுக்குள் காணப்படுகிறது (நிலையான நீர்வாழ் உயிரினங்களுக்கான உகந்த pH வரம்பு 6.5 முதல் 8.5 pH வரை).

#### மொத்த கரைந்த திடப்பொருள்கள்:

மொத்த கரைந்த திடப்பொருள்கள் 510 முதல் 529 mg/l வரை மாறுபடும், TDS முக்கியமாக கார்பனேட்டுகள், பைகார்பனேட்டுகள், குளோரைடுகள், பாஸ்பேட்கள் மற்றும் கால்சியம், மெக்னீசியம், சோடியம் மற்றும் பிற கரிமப் பொருட்களால் ஆனது.

#### மற்ற அளவுருக்கள்:

குளோரைடு உள்ளடக்கம் 95.7 –97.2 mg/l. நைட்ரேட்டுகள் 7.86 முதல் 12.2 மிகி/லி வரை மாறுபடும், அதே சமயம் சல்பேட்டுகள் 47.3 முதல் 58 மிகி/லி வரை மாறுபடும்.

#### நிலத்தடி நீர்

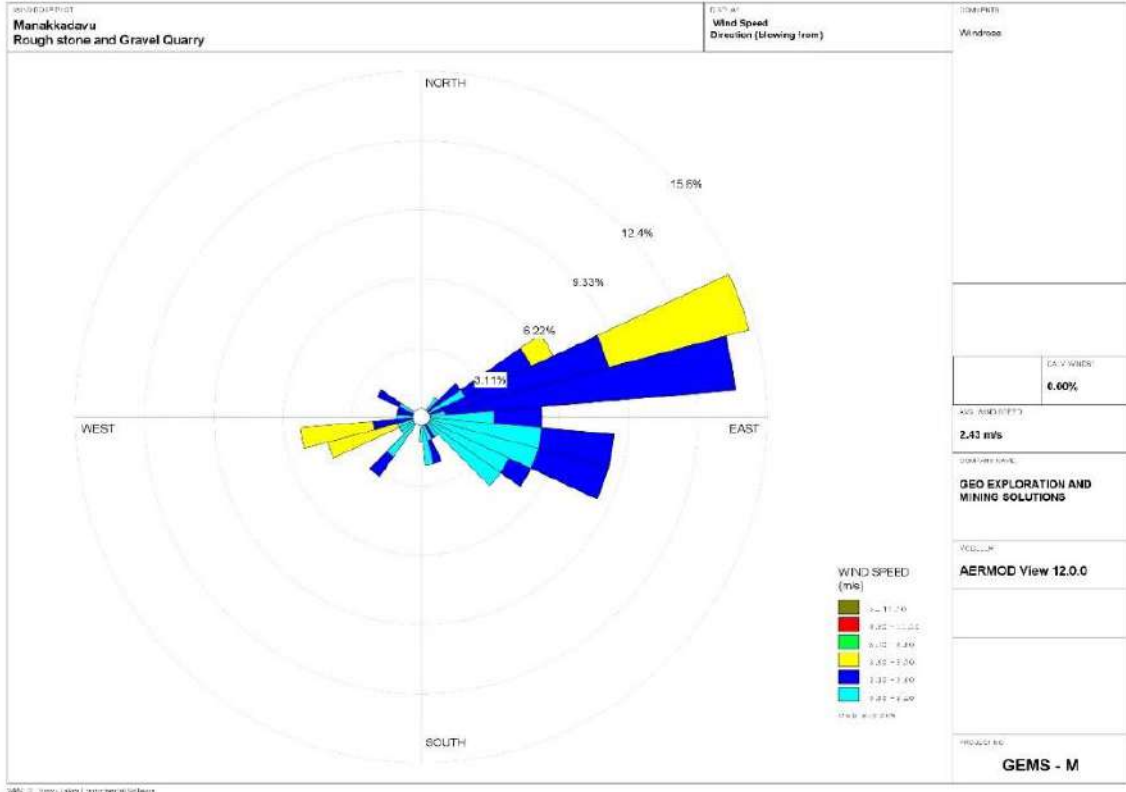
சேகரிக்கப்பட்ட நீர் மாதிரிகளின் pH 6.75 முதல் 7.72 வரை மற்றும் ஏற்றுக்கொள்ளக்கூடிய வரம்பு 6.5 முதல் 8.5 வரை இருந்தது. அனைத்து மூலங்களிலிருந்தும் நீர் மாதிரிகளின் pH, சல்பேட்டுகள் மற்றும் குளோரைடுகள் தரநிலையின்படி வரம்புகளுக்குள் உள்ளன. கொந்தளிப்பில், தண்ணீர் மாதிரிகள் தேவையை பூர்த்தி செய்கின்றன. மொத்த கரைந்த திடப்பொருள்கள் அனைத்து மாதிரிகளிலும் 493 - 625 mg/l வரம்பில் காணப்பட்டன. மொத்த கடினத்தன்மை அனைத்து மாதிரிகளுக்கும் 163.06– 209.63 mg/l இடையே மாறுபடுகிறது.

நுண்ணுயிரியல் அளவுருக்களில், எல்லா இடங்களிலிருந்தும் தண்ணீர் மாதிரிகள் தேவையைப் பூர்த்தி செய்கின்றன. இவ்வாறு பகுப்பாய்வு செய்யப்பட்ட அளவுருக்கள் IS 10500:2012 உடன் ஒப்பிடப்பட்டு, பரிந்துரைக்கப்பட்ட வரம்புகளுக்குள் உள்ளன.

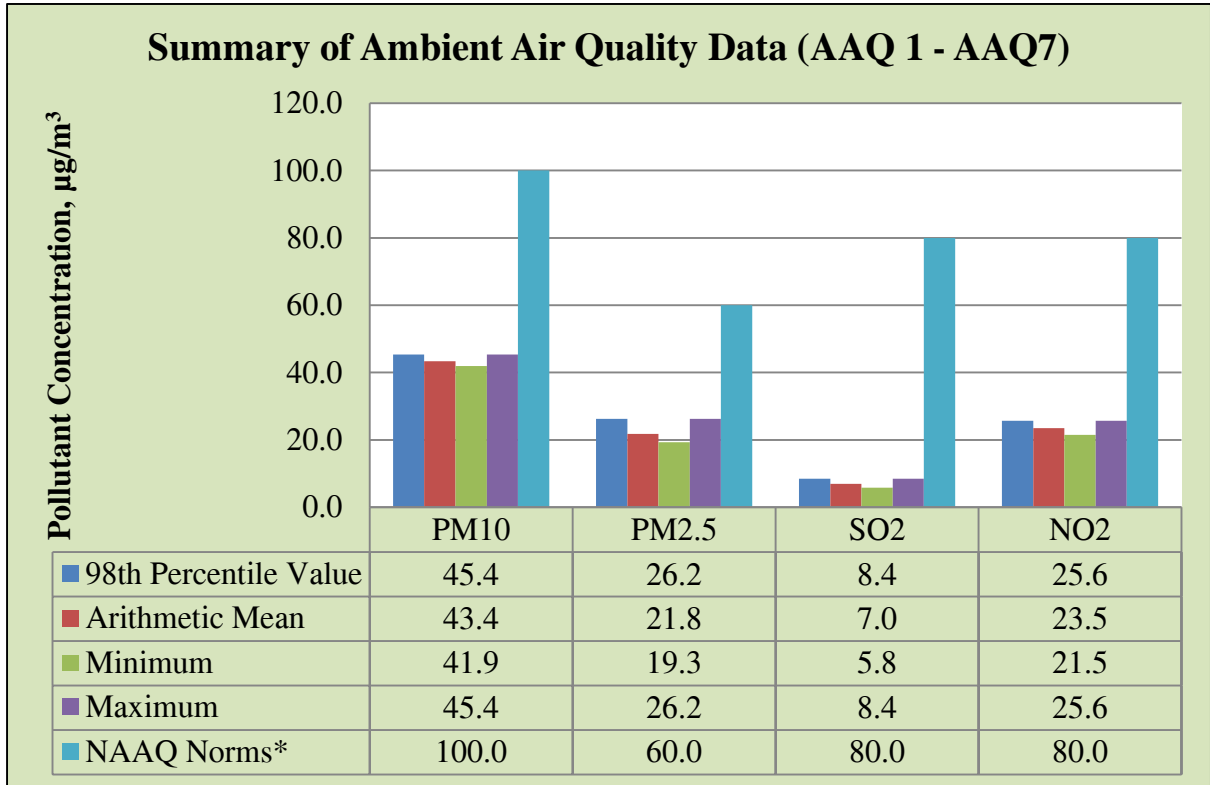
### 3.5 காற்று சூழல்

காற்று சூழல் குறித்த அடிப்படை ஆய்வுகளில் குறிப்பிட்ட காற்று மாசு அளவுருக்கள் மற்றும் சுற்றுப்புற காற்றில் அவற்றின் தற்போதைய நிலைகள் ஆகியவை அடங்கும். முன்மொழியப்பட்ட குவாரியைச் சுற்றியுள்ள 10 கிமீ சுற்றளவு ஆய்வு மண்டலத்தைப் பொறுத்து சுற்றுப்புற காற்றின் தரம் அடிப்படைத் தகவலை உருவாக்குகிறது.

படம் - 5: காற்று வீசும் திசையின் புகைப்படம்



படம் - 6. AAQ 1 - AAQ 7 இன் சுருக்கத்தின் பட்டி வரைபடம்



(அக்டோபர் 2023 முதல் டிசம்பர் 2023 வரை) சுற்றுப்புற காற்றின் தரக் கண்காணிப்பின் முடிவுகள் அறிக்கையில் வழங்கப்பட்டுள்ளன. தரவு மூன்று மாதங்களுக்கு இணங்கப்பட்டது.



விளக்கங்கள் & முடிவு

கண்காணிப்புத் தரவின்படி, PM10 41.1 µg/m<sup>3</sup> இலிருந்து 48.9 µg/m<sup>3</sup> வரையிலும், PM2.5 தரவு 18.3 µg/m<sup>3</sup> முதல் 26.4 µg/m<sup>3</sup> வரையிலும், SO<sub>2</sub> 5.1 µg/m<sup>3</sup> முதல் 8.8µg/m<sup>3</sup> தரவு வரம்பு வரையிலும் இருக்கும். 20.1 µg/m<sup>3</sup> இலிருந்து 25.9 µg/m<sup>3</sup> வரை. CPCB பரிந்துரைத்த NAAQS வரம்புகளுக்குள் மேலே உள்ள அளவுகோல் மாசுபடுத்திகளின் செறிவு அளவுகள் நன்கு காணப்பட்டன.

### 3.6 ஒலி சூழல்

முன்மொழியப்பட்ட திட்டப் பகுதியைச் சுற்றியுள்ள 7 (ஏழு) இடங்களில் சுற்றுப்புற இரைச்சல் அளவுகள் அளவிடப்பட்டன. மைய மண்டலத்தில் பகல் நேரத்தில் 39.4 முதல் 43.1 dB (A) Leq ஆகவும், இரவில் 35.4 முதல் 38.1 dB (A) Leq ஆகவும் இருந்தது. இடையக மண்டலத்தில் பகல் நேரத்தில் 39.9 முதல் 42.4 dB (A) Leq ஆகவும், இரவில் 36.6 முதல் 39.3 dB (A) Leq ஆகவும் இருந்தது. இதனால், தொழில்துறை மற்றும் குடியிருப்பு பகுதிக்கான இரைச்சல் அளவு CPCB இன் தேவைகளைப் பூர்த்தி செய்கிறது.

### 3.7 சுற்றுச்சூழல் சூழல்

புலத்தில் ஆய்வு நடத்துவதன் மூலம் முதன்மை தரவு சேகரிப்பில் ஈடுபட்டுள்ள ஆய்வு, முன்னர் வெளியிடப்பட்ட அறிக்கைகள் மற்றும் பதிவுகளில் உள்ள மலர் மற்றும் விலங்கினங்களின் பதிவுகளை ஆய்வு செய்தல். தகவலின் பகுப்பாய்வு என்பது திட்ட தளத்தின் சூழலில் சாத்தியமான மாற்றத்தின் பார்வையாகும். விலங்கினங்களின் கணக்கெடுப்புக்கு, நேரடி மற்றும் மறைமுக கண்காணிப்பு முறைகள் பயன்படுத்தப்பட்டன.

வனவிலங்கு பாதுகாப்புச் சட்டம் 1972 இன் படி ஆய்வுப் பகுதிக்குள் கவனிக்கப்பட்ட அட்டவணை I வகை விலங்குகள் இல்லை, மேலும் IUCN இன் படி எந்த உயிரினமும் பாதிக்கப்படக்கூடிய, ஆபத்தான அல்லது அச்சுறுத்தும் வகைகளில் இல்லை. ஆய்வுப் பகுதியில் அழிந்து வரும் சிவப்புப் பட்டியல் இனங்கள் எதுவும் இல்லை. எனவே குறுகிய காலத்தில் இந்த சிறிய செயல்பாடு சுற்றியுள்ள தாவரங்கள் மற்றும் விலங்கினங்களில் குறிப்பிடத்தக்க தாக்கத்தை ஏற்படுத்தாது.

### 3.8 சமூக பொருளாதார சூழல்

இப்பகுதியின் மக்கள்தொகை அமைப்பு, அடிப்படை வசதிகள், வீடு, கல்வி, சுகாதாரம் மற்றும் மருத்துவ சேவைகள், தொழில், நீர் வழங்கல், சுகாதாரம், தகவல் தொடர்பு, போக்குவரத்து, நிலவும் நோய்களின் முறை மற்றும் கோவில்கள், வரலாற்று நினைவுச்சின்னங்கள் போன்ற அம்சங்களும் இதில் அடங்கும். அடிப்படை மட்டத்தில். இது திட்டத்தின் தன்மை மற்றும் அளவைப் பொறுத்து சாத்தியமான தாக்கத்தை காட்சிப்படுத்தவும் கணிக்கவும் உதவும்.

கணக்கெடுக்கப்பட்ட கிராமங்களின் சமூக-பொருளாதார ஆய்வு, அதன் மக்கள்தொகை, சராசரி குடும்ப அளவு, எழுத்தறிவு விகிதம் மற்றும் பாலின விகிதம் போன்றவற்றைப் பற்றிய தெளிவான படத்தை அளிக்கிறது. மேலும் மக்கள் தொகையில் ஒரு பகுதியினர் தங்களுடைய நாளுக்கு நாள் இயங்குவதற்கு நிரந்தர வேலை இல்லாமல் அவதிப்படுவதும் கண்டறியப்பட்டுள்ளது. நாள் வாழ்க்கை. நீண்ட கால அடிப்படையில் தங்களுடைய நிலைத்தன்மைக்காக ஓரளவு வருமானம் ஈட்ட

வேண்டும் என்பதே அவர்களின் எதிர்பார்ப்பு. முன்மொழியப்பட்ட திட்டங்கள், அப்பகுதியில் உள்ள வேலை வாய்ப்பை மேம்படுத்துவதன் மூலம் உள்ளூர் மக்களுக்கு முன்னுரிமை வேலைகளை வழங்குவதை நோக்கமாகக் கொண்டிருக்கும், மேலும் சமூக தரத்தை மேம்படுத்தும்.

#### 4. எதிர்பார்க்கப்பட்ட சுற்றுச்சூழல் தாக்கங்கள் மற்றும் தணிப்பு நடவடிக்கைகள்

சுரங்க நடவடிக்கையுடன் சுற்றுச்சூழலைத் தக்கவைக்க, தற்போதுள்ள சுற்றுச்சூழல் சூழ்நிலையில் ஆய்வுகளை மேற்கொள்வது மற்றும் பல்வேறு சுற்றுச்சூழல் கூறுகளின் மீதான தாக்கத்தை மதிப்பிடுவது அவசியம். நிலையான வளங்களைப் பிரித்தெடுப்பதற்கான பொருத்தமான மேலாண்மைத் திட்டங்களை உருவாக்க இது உதவும்.

##### 4.1 நிலச் சூழல்:

##### எதிர்பார்க்கப்பட்ட தாக்கம்

- நிலத்தின் 2.39.50 ஹெக்டேர் நிலப்பரப்பு மற்றும் நிலப்பரப்பில் நிரந்தர அல்லது தற்காலிக மாற்றம் ஏற்படும் என்பதால் சுரங்கத்தின் கீழ் இருக்கும்.
- கனரக வாகனங்களின் இயக்கம் சில சமயங்களில் விவசாய நிலங்கள், மனிதர்கள் வசிக்கும் இடங்களுக்கு தூசி, சத்தம் போன்றவற்றால் பிரச்சனைகளை ஏற்படுத்துவதுடன், போக்குவரத்து பாதிப்புகளையும் ஏற்படுத்துகிறது.
- நிலத்தின் சீரழிவு காரணமாக மைய மண்டலத்தின் அழகியல் சூழல் பாதிக்கப்படலாம்.
- மழைக்காலத்தில் நிலவேலைகள் மண் அரிப்பு மற்றும் வண்டல் நிறைந்த நீர் நீர் வழிகளில் நுழைவதற்கான சாத்தியத்தை அதிகரிக்கிறது.
- சரியான கவனிப்பு எடுக்கப்படாவிட்டால், வெளிப்படும் வேலைப் பகுதியிலிருந்து கழுவி, நீர் ஓட்டத்தை மூச்சுத்திணைச் செய்யலாம் மற்றும் நீர் ஓட்டத்தின் வண்டல் மண்ணையும் ஏற்படுத்தும்.

##### தணிப்பு நடவடிக்கைகள்

- நிலத்தின் 2.39.50 ஹெக்டேர் தற்காலிக நீர்த்தேக்கமாக மாற்றப்படும், இது வறட்சிக் காலத்தில் தண்ணீர் பற்றாக்குறையை முழுமையாக நிரப்பும் மற்றும் அருகிலுள்ள விவசாய நிலம் தண்ணீர் விநியோகத்தால் பயனடையும்.
- குத்தகைப் பகுதியில் சுமார் 1500 மரங்கள் நடப்படும் மற்றும் அணுகுமுறைச் சாலை சுற்றுச்சூழல் அமைப்பைத் தக்கவைக்கும்.
- சுரங்க செயல்பாடு படிப்படியாக தொகுதிகளில் கட்டுப்படுத்தப்படும் மற்றும் உற்பத்தியில் கட்டம் வாரியான வளர்ச்சி போன்ற பிற குறைப்பு நடவடிக்கைகளுடன் எக்ஸ்கவேட்டர் படிப்படியாக மேற்கொள்ளப்படும்.
- குவாரி குழிகளைச் சுற்றிலும் மாலை வடிகால்களை அமைத்தல் மற்றும் மழையின் போது மேற்பரப்பு ஓட்டத்தால் ஏற்படும் அரிப்பைத் தடுக்கவும் மற்றும் முன்மொழியப்பட்ட பகுதிக்குள் பல்வேறு பயன்பாட்டிற்காக புயல் நீரை சேகரிக்கவும் குறைந்த உயரத்தில் உள்ள மூலோபாய இடத்தில் வண்டல் பொறியை அமைத்தல்.
- பாதுகாப்பு வலயத்திற்குள் எல்லையில் பசுமை அரண் மேம்பாடு. வெட்டியெடுக்கப்பட்ட குழியில் சேமிக்கப்படும் சிறிய அளவு தண்ணீர் பசுமைக்கு பயன்படுத்தப்படும்.

- தடிமனான தோட்டம் பயன்படுத்தப்படாத பகுதி, வெட்டப்பட்ட குழிகளின் மேல் பெஞ்சுகள், பாதுகாப்பு தடை போன்றவற்றில் மேற்கொள்ளப்படும்.
- சுரங்க நடவடிக்கை தொடங்கும் முன் வேலி கட்டப்பட்டு, அது கருத்தியல் நிலையில் பராமரிக்கப்படும், பொதுமக்கள் மற்றும் கால்நடைகள் உள்ளார்ந்த நுழைவதைத் தடுக்க, 24 மணி நேரமும் பாதுகாப்பு போடப்படும்.

#### 4.2 மண் சூழலின் மீதான தாக்கம்

அரிப்பு மற்றும் வண்டல் (பாதுகாப்பான தாவர உறைகளை அகற்றுதல்; மேற்பரப்பு அடுக்குகளை விட குறைவான ஊடுருவக்கூடிய அல்லது அதிக அரிக்கும் தன்மை கொண்ட மண்ணின் அடிவானங்களை வெளிப்படுத்துதல்; மழையை உறிஞ்சும் மண்ணின் திறன் குறைதல்; செறிவு மற்றும் வேகம் காரணமாக புயல்-நீர் ஓட்டத்தில் அதிகரித்த ஆற்றல்; மற்றும் தாவரங்களை நிறுவுவதற்குப் பொருத்தமற்ற மேற்பரப்புப் பொருட்களின் வெளிப்பாடு).

#### மண் பாதுகாப்பிற்கான தணிப்பு நடவடிக்கைகள்

- குவாரிக்குள் மேற்பரப்பு ஓட்டங்கள் நுழைவதைத் தடுக்க, திட்ட எல்லையைச் சுற்றிலும் மாலை வடிகால்கள் கட்டப்படும். மற்றும் தாவர இயற்கை வடிகால் பாதைகளில் வெளியேற்றப்படும், அல்லது அரிப்புக்கு எதிராக உறுதிப்படுத்தப்பட்ட பகுதி முழுவதும் விநியோகிக்கப்படும் ஓட்டம்.
- வண்டல் குளங்கள் - பணிபுரியும் பகுதிகளில் இருந்து வெளியேறும் நீர் வண்டல் குளங்களை நோக்கி அனுப்பப்படும். இவை வண்டலைப் பிடிக்கின்றன மற்றும் குவாரி தளத்தில் இருந்து ஓட்டம் வெளியேற்றப்படுவதற்கு முன்பு இடைநிறுத்தப்பட்ட வண்டல் சுமைகளைக் குறைக்கின்றன. வண்டல் குளங்கள் ஓடுதல், தக்கவைக்கும் நேரம் மற்றும் மண்ணின் பண்புகள் ஆகியவற்றின் அடிப்படையில் வடிவமைக்கப்பட வேண்டும். விரும்பிய முடிவை அடைய தொடர்ச்சியான வண்டல் குளங்களை வழங்க வேண்டிய அவசியம் இருக்கலாம்.
- தாவரங்களைத் தக்கவைத்தல் - முடிந்தவரை தளத்தில் இருக்கும் தாவரங்களைத் தக்கவைக்கவும் அல்லது மீண்டும் நடவு செய்யவும்.
- கண்காணிப்பு மற்றும் பராமரித்தல் - அரிப்புக் கட்டுப்பாட்டு அமைப்புகளின் வாராந்திர கண்காணிப்பு மற்றும் தினசரி பராமரிப்பு, இதனால் அவை மழைக்காலத்தில் சிறப்பாகச் செயல்படும்.

#### 4.2 நீர் சூழல்

#### எதிர்பார்க்கப்பட்ட தாக்கம்

- சுரங்கம் மற்றும் அதனுடன் தொடர்புடைய செயல்பாடுகள் காரணமாக பொதுவாக தொடர்புடைய நீர் மாசுபாட்டின் முக்கிய ஆதாரங்கள்:
  - வாகனம் கழுவுவதால் கழிவு நீரை உருவாக்குதல்.
  - மேற்பரப்பு வெளிப்பாடு அல்லது வேலை செய்யும் பகுதிகளிலிருந்து கழுவுதல்
  - வீட்டு கழிவுநீர்
  - திட்டப் பகுதியில் வடிகால் பாதையில் இடையூறு
  - ஓமைன் குழி நீர் வெளியேற்றம்
- குத்தகைப் பகுதியின் கீழ்ப்பகுதியில் மழைக்காலத்தில் வண்டல் சுமை அதிகரிப்பு

- இது ஒரு சுரங்கத் திட்டமாக இருப்பதால், செயல்முறை கழிவுகள் இருக்காது. இயந்திரங்களை கழுவுவதால் ஏற்படும் கழிவுகள் எண்ணெய் மற்றும் கிரீஸ், இடைநிறுத்தப்பட்ட திடப்பொருட்களை வெளியேற்றும்.
- ஊறவைக்கும் குழியிலிருந்து வெளியேறும் கழிவுநீர் நிலத்தடி நீர் மட்டத்தில் ஊடுருவி அதை மாசுபடுத்தலாம்.
- சுரங்கம் காரணமாக மேற்பரப்பு வடிகால் பாதிக்கப்படலாம்
- நீரைப் பிரித்தெடுப்பது நீர்மட்டத்தை குறைப்பதற்கு வழிவகுக்கும்.
- 3.0KLD தண்ணீர் குவாரி நடவடிக்கைக்கு பயன்படுத்தப்படும்.

#### பொதுவான தணிப்பு நடவடிக்கைகள்

- சுரங்கப் பாதைகளில் தூவுதல், பசுமை அரண் மேம்பாடு போன்ற குவாரி நடவடிக்கைகளுக்கான நீர், குறிப்பாக மழை நீரை சேகரிக்க ஒதுக்கப்பட்ட சுரங்க குழியின் கீழ் பகுதியில் இருந்து பெறப்படும்.
- உத்தேச சுரங்க குத்தகை பகுதியில் தோட்ட வடிகால், தீர்வு குளம் கட்டப்படும். தோட்ட வடிகால் செட்டில்லிங் குளம்யுடன் இணைக்கப்பட்டு, வண்டல் படிவுகளில் சிக்கி, தெளிவான நீர் மட்டுமே இயற்கை வடிகால்க்கு வெளியேற்றப்படும்.
- மழைநீர் சுரங்கக் குழிகளில் சம்ப்பில் சேகரிக்கப்பட்டு, 15 மீ x 10 மீ x 3 மீ அளவுள்ள மேற்பரப்பு அமைப்புத் தொட்டிக்கு வெளியேற்றப்பட்டு, இடைநிறுத்தப்பட்ட திடப்பொருட்கள் ஏதேனும் இருந்தால் அவற்றை அகற்ற அனுமதிக்கப்படும். இந்த சேகரிக்கப்படும் நீர், தூசியை அடக்குவதற்கும், தூசி உருவாக்கக்கூடிய இடங்களுக்கும், பசுமை மண்டலத்தை வளர்ப்பதற்கும் நியாயமான முறையில் பயன்படுத்தப்படும். முன்மொழிபவர் மழைநீர் சேகரிப்பு அமைப்பின் ஒரு பகுதியாக மழைநீரை சேகரித்து நீதித்துறையில் பயன்படுத்துவார்.
- குவாரி குழி நீர் மற்றும் அருகிலுள்ள கிராமங்களில் நிலத்தடி நீரின் தரத்தை அவ்வப்போது (ஒவ்வொரு 6 மாதத்திற்கும் ஒரு முறை) பகுப்பாய்வு செய்தல்..
- ML இல் வழங்கப்படும் தள அலுவலகம் மற்றும் சிறுநீர்/கழிப்பறைகளில் இருந்து வீட்டுக் கழிவுநீர் செட்டிக் டேங்கில் வெளியேற்றப்படுகிறது, அதைத் தொடர்ந்து ஊறவைக்கும் குழிகள்.
- சுரங்கத்தில் இருந்து வெளியேறும் கழிவு நீர், தூசியை அடக்குவதற்கும், மரங்களை வளர்ப்பதற்கும் பயன்படுத்துவதற்கு முன், தொட்டிகளில் சுத்திகரிக்கப்படும்.
- மழைக்காலத்திற்கு முன்னும் பின்னும் மண் அகற்றும் பணி மேற்கொள்ளப்படும்

#### 4.3 காற்று சூழல்

##### எதிர்பார்க்கப்படும் தாக்கம்

- சுரங்கவேலையின் போது, தோண்டுதல், துளையிடுதல், வெடித்தல் மற்றும் பொருட்களை கொண்டு செல்வது போன்ற பல்வேறு நிலைகளில், குறிப்பிட்ட பொருள் (PM), சல்பர் டை ஆக்சைடு போன்ற வாயுக்கள், வாகன வெளியேற்றத்திலிருந்து நைட்ரஜன் ஆக்சைடுகள் ஆகியவை முக்கிய காற்று மாசுபாடுகளாகும்.
- வெடிமருந்து முழுமையடையாமல் வெடிப்பதால் ஏற்படும் நச்சு வாயுக்கள் சில நேரங்களில் காற்றை மாசுபடுத்தலாம்.



- சுரங்க நடவடிக்கைகளில் இருந்து வெளியேறும் தப்பியோடிய தூசி, தப்பியோடிய தூசிக்கு நேரடியாக வெளிப்படும் சுரங்கத் தொழிலாளர்கள் மீது விளைவை ஏற்படுத்தலாம்.
- அதே நேரத்தில், காற்றில் பரவும் தூசி நீண்ட தூரம் பயணித்து சுரங்க குத்தகை பகுதிக்கு அருகில் உள்ள கிராமங்களில் குடியேறலாம்.

### தணிப்பு நடவடிக்கைகள்

துளையிடுதல் - மூலத்திலுள்ள தூசியைக் கட்டுப்படுத்த, ஈரமான துளையிடல் பயிற்சி செய்யப்படும். தண்ணீர் பற்றாக்குறை உள்ள இடங்களில், ட்ரில்-ஹோல் காலரின் வாயில் டஸ்ட் ஹூட் உடன் உலர் துளையிடுவதற்கு பொருத்தமான வடிவமைக்கப்பட்ட தூசி பிரித்தெடுக்கும் கருவி வழங்கப்படும்.

### ஈரமான துளையிடுதலின் நன்மைகள்: -

- இந்த அமைப்பில் தூசி அதன் உருவாக்கத்திற்கு அருகில் அடக்கப்படுகிறது. தூசி அடக்குமுறை மிகவும் பயனுள்ளதாக இருக்கும் மற்றும் பணிச்சூழல் தொழில் வசதி மற்றும் ஆரோக்கியத்தின் புள்ளியில் இருந்து மேம்படுத்தப்படும்.
- தூசி இல்லாத வளிமண்டலத்தால், இயந்திரம், கம்பர்சர் போன்றவற்றின் ஆயுள் அதிகரிக்கும்.
- டிரில் பிட்டின் ஆயுள் அதிகரிக்கும்.
- துரப்பணத்தின் ஊடுருவல் விகிதம் அதிகரிக்கப்படும்.
- தூசி இல்லாத வளிமண்டலத்தின் பார்வைத் திறன் மேம்படுத்தப்படும், இதன் விளைவாக பாதுகாப்பான வேலை நிலைமைகள் ஏற்படும்.

### வெடித்தல் -

- உள்ளூர் நிலைமைகளுக்கு ஏற்றவாறு வெடிக்கும் நேரத்தையும், வெடிக்கும் பக்கத்தில் தண்ணீர் தெளிக்கும் நேரத்தையும் அமைக்கவும்.
- கட்டுப்படுத்தப்பட்ட வெடிப்பு என்பது தகுந்த வெடிப்புக் கட்டணம் மற்றும் குறுகிய கால டெட்டனேட்டர்களை ஏற்றுக்கொள்வது, காலர் மண்டலத்தில் போதுமான அளவு துளைகளை அகற்றுவது மற்றும் வெடிப்பதை நாளின் ஒரு குறிப்பிட்ட நேரத்திற்கு கட்டுப்படுத்துவது, அதாவது மதிய உணவு நேரத்தில், ஒரு துளைக்கு கட்டுப்படுத்தப்பட்ட கட்டணம் மற்றும் கட்டணம் துளை சுற்று.
- பொருட்களை ஏற்றுவதற்கு முன், வெடித்த பொருட்களின் மீது தண்ணீர் தெளிக்கப்படும்.
- தொழிலாளர்களுக்கு டஸ்ட் மாஸ்க் வழங்கப்படும் மற்றும் அவர்களின் பயன்பாடு கண்டிப்பாக கண்காணிக்கப்படும்.

### இழுத்துச்செல்லும் சாலை மற்றும் போக்குவரத்து -

- போக்குவரத்தின் போது தூசி உருவாகாமல் இருக்க, ஒரு நாளைக்கு இரண்டு முறை, இழுத்துச் செல்லும் சாலைகள், கற்களை ஏற்றும் இடங்களில் தண்ணீர் தெளிக்கப்படும்.
- பொருள் போக்குவரத்து பகல் நேரத்தில் மேற்கொள்ளப்படும் மற்றும் பொருள் டார்பாலின் கொண்டு மூடப்பட்டிருக்கும்
- தூசி உருவாகுவதைத் தவிர்ப்பதற்காக, டிப்பர்களின் வேகம் 20 கிமீ/மணிக்கு குறைவாகவே இருக்கும்.

- இழுத்துச் செல்லும் சாலைகள் மற்றும் ஏற்றும் இடங்களில் தண்ணீர் தெளித்தல் ஒரு நாளைக்கு இரண்டு முறை மேற்கொள்ளப்படும்
- வாயு மாசுபாட்டின் முக்கிய ஆதாரம் தாதுக்களைக் கொண்டு செல்வதற்குப் பயன்படுத்தப்படும் வாகனங்கள் ஆகும்; எனவே இயந்திரங்களின் வாராந்திர பராமரிப்பு எரிப்பு செயல்முறையை மேம்படுத்துகிறது மற்றும் மாசுபாட்டைக் குறைக்கிறது.
- உலோகம் இல்லாத இழுத்துச் செல்லும் சாலைகள் பயன்பாட்டுக்கு வரும் முன் வாரந்தோறும் சுருக்கப்படும்.
- கசிவைத் தடுக்க டிப்பர்களில் அதிக பாரம் ஏற்றுவது தவிர்க்கப்படும்.
- அனைத்து போக்குவரத்து வாகனங்களும் செல்லுபடியாகும் PUC சான்றிதழை வைத்திருப்பது உறுதி செய்யப்படும்.
- தளர்வான பொருட்கள் குவிந்து கிடப்பதை அகற்ற, இழுத்துச் செல்லும் சாலைகள் மற்றும் சர்வீஸ் சாலைகளை தரப்படுத்துதல்.

#### **பசுமை அரண்**

- குத்தகை பகுதி மற்றும் கிராம சாலைகளில் (அப்ரோச் ரோடு) இந்த திட்டத்தின் மூலம் 1500 மரங்கள் டம்பர்கள்/டிர்க்குகளின் இயக்கத்தால் தூசி உருவாகாமல் தடுக்கப்படும்.
- திட்டப் பகுதிகளைச் சுற்றி போதுமான அகலத்தில் பசுமை அரண் உருவாக்கப்படும்.

#### **4.4. ஒலி சூழல்**

##### **எதிர்பார்க்கப்பட்ட தாக்கம்**

ஒலி மாசுபாடு சுரங்கத் தொழிலாளர்களுக்கு பெரும் சுகாதார ஆபத்தை ஏற்படுத்துகிறது. தற்போதுள்ள திறந்தவெளி சுரங்கத் திட்டத்தில் துளையிடுதல் போன்ற சத்தத்தின் ஆதாரங்கள் கவனிக்கப்படுகின்றன,

##### **தணிப்பு நடவடிக்கைகள்**

- அதிக சத்தம் உண்டாக்கும் பகுதிகளில் வேலை செய்யும் தொழிலாளர்கள் தனிப்பட்ட பாதுகாப்பு சாதனங்களைப் பயன்படுத்துதல்;
- அதிக இரைச்சலுக்கு தொழிலாளர்கள் வெளிப்படும் நேரத்தைக் கட்டுப்படுத்துதல்;
- வாகனங்கள், இயந்திரங்கள் மற்றும் பிற உபகரணங்களின் முறையான மற்றும் வழக்கமான பராமரிப்பு;
- இயந்திரங்கள் மற்றும் பிற உபகரணங்களின் முறையான உயவு மூலம் இயந்திரங்களால் ஏற்படும் சத்தம் குறைக்கப்படும்;
- காலி வாகனங்களில் இருந்து வரும் தேவையற்ற சத்தத்தைத் தடுக்க, குவாரிக்குள் நுழையும் அல்லது வெளியேறும் லாரிகளின் வேகம் மிதமான வேகத்தில் கட்டுப்படுத்தப்படும்;
- இரைச்சல் அளவுகள், உகந்த வெடிக்கும் மின்னேற்றம், சரியான தாமதம் டெட்டனேட்டர்கள் மற்றும் துளைகள் (எப்போதாவது) வெளியே வீசுவதைத் தடுக்க சரியான தண்டு ஆகியவற்றைப் பயன்படுத்துவதன் மூலம் கட்டுப்படுத்தப்படும்.
- இரைச்சல் ஆதாரம் மற்றும் இரைச்சல் ஏற்படக்கூடிய உபகரணங்களிலிருந்து பிரிக்கப்பட்ட தொழிலாளர்களுக்கு முறையான இரைச்சல் தடுப்பு உறைகளை வழங்குதல்.

- பணியிட இரைச்சலில் இருந்து பணியாளர்கள் நிவாரணம் பெறும் அமைதியான பகுதிகளை வழங்குதல்.
- சத்தத்தைக் குறைக்க குவாரி தளத்தின் சுற்றளவுக்கு பசுமை அரண்களை உருவாக்குதல்.
- பாதகமான இரைச்சல் நிலை விளைவுகள் பற்றிய விழிப்புணர்வை ஏற்படுத்த, வழக்கமான மருத்துவ பரிசோதனை மற்றும் பணியாளர்களுக்கு முறையான பயிற்சி.

#### 4.5 உயிரியல் சூழல்

##### எதிர்பார்க்கப்படும் தாக்கம்

திட்டப் பகுதிக்குள் தேசிய பூங்கா மற்றும் தொல்பொருள் நினைவுச்சின்னங்கள் எதுவும் இல்லை. புலம்பெயர்ந்த தாழ்வாரங்கள், புலம்பெயர்ந்த பறவை-விலங்குகள், அரிதான உள்ளூர் மற்றும் அழிந்துவரும் உயிரினங்கள் எதுவும் இல்லை. இப்பகுதியில் வன விலங்குகள் இல்லை. திட்ட தளத்தில் இனப்பெருக்கம் மற்றும் கூடு கட்டும் இடம் எதுவும் கண்டறியப்படவில்லை. தேசிய பூங்கா மற்றும் வனவிலங்கு சரணாலயம் 10 கிமீ சுற்றளவில் காணப்படவில்லை. சுரங்கத்தைச் சுற்றியுள்ள குப்பைகள் / கட்டுகள் தவறான விலங்குகள் நுழைவதற்கு நல்ல தடையாக செயல்படுகின்றன. சுரங்கத்திற்குப் பிந்தைய கட்டத்தில், சுரங்கப் பள்ளங்களில் விலங்குகள் விழுவதைத் தடுக்க, வெட்டியெடுக்கப்பட்ட வெற்றிடத்தைச் சுற்றிலும் கம்பி வேலி அமைக்க முன்மொழியப்பட்டது.

##### தணிப்பு நடவடிக்கைகள்

சுரங்க நடவடிக்கைகளில் இருந்து உருவாகும் தூசி படிவதால் அப்பகுதியின் இயற்கையான தாவரங்கள்/விலங்கு நிலைகளில் ஏற்படும் பாதகமான விளைவுகளை குறைக்க, தூசி உற்பத்தியை தடுக்க தூசி அதிகம் உள்ள அனைத்து பகுதிகளிலும் தண்ணீர் தெளித்தல் மற்றும் நீர் தெளித்தல் அமைப்புகள் உறுதி செய்யப்படும். முறையான மற்றும் நன்கு திட்டமிடப்பட்ட தோட்டத் திட்டம் மேற்கொள்ளப்படும்.

##### 4.5.1 பசுமை அரண் மேம்பாட்டுத் திட்டம்

நடவு செய்ய முன்மொழியப்பட்ட மரங்களின் எண்ணிக்கை	நடவு செய்ய வேண்டிய பகுதி மீ 2	இனத்தின் பெயர்
1500	பசுமை அரண் மேம்பாட்டிற்குப் பயன்படுத்த எல்லைத் தடையில் உள்ள பாதுகாப்பு மண்டலம் அடையாளம் காணப்பட்டுள்ளது.	வேம்பு, பொங்கமியா பின்னடா, அசோகா போன்றவை,

## 4.6 சமூக பொருளாதார சூழல்

### எதிர்பார்க்கப்பட்ட தாக்கம்

இத்திட்டத்தின் மூலம் வேலைவாய்ப்பு உருவாக்கம் மூலம் சுமார் 35 நபர்களுக்கு நேரடி வேலைவாய்ப்பு கிடைக்கும்.

### தணிப்பு நடவடிக்கைகள்

- ஆலை இயந்திரங்கள் மற்றும் உபகரணங்களுக்கு நல்ல பராமரிப்பு நடைமுறைகள் பின்பற்றப்படும், இது சாத்தியமான இரைச்சல் பிரச்சனைகளைத் தவிர்க்க உதவும்.
- மத்திய மாசுக் கட்டுப்பாட்டு வாரியத்தின் (CPCB) வழிகாட்டுதலின்படி திட்டப் பகுதியிலும் அதைச் சுற்றிலும் பசுமைப் பட்டை உருவாக்கப்படும்.
- மைய மண்டலத்திற்குள் சுற்றுச்சூழலின் பாதிப்பைக் குறைக்க பொருத்தமான காற்று மாசுக் கட்டுப்பாட்டு நடவடிக்கை எடுக்கப்படும்.
- தொழிலாளர்களின் பாதுகாப்பிற்காக, சுரங்கச் சட்டம் மற்றும் விதிகளின்படி கையுறைகள், ஹெல்மெட்கள், பாதுகாப்பு காலணிகள், கண்ணாடிகள், ஏப்ரன்கள், மூக்கு முகமூடிகள் மற்றும் காதுகளைப் பாதுகாக்கும் சாதனங்கள் போன்ற தனிப்பட்ட பாதுகாப்பு உபகரணங்கள் வழங்கப்படும்.
- இந்த திட்டத்தில் இருந்து நேரடியாகவும் மறைமுகமாகவும் ராயல்டி, வரி, DMF, NMET போன்றவற்றின் மூலம் நிதி வருவாய் மூலம் மாநில மற்றும் மத்திய அரசுகளுக்குப் பயனளிக்கவும்.

## 5. மாற்றுகளின் பகுப்பாய்வு (தொழில்நுட்பம் மற்றும் தளம்)

கீழே உள்ள புவியியல் ஆய்வு மற்றும் ஆய்வுகளின் அடிப்படையில் தளம் தேர்ந்தெடுக்கப்பட்டது:

- குறிப்பிட்ட இடத்தில் தாதுக்கள் ஏற்படுதல்.
- பொருட்கள் மற்றும் மனிதவளத்திற்கான போக்குவரத்து வசதி.
- சுற்றுச்சூழல் மற்றும் தணிப்பு சாத்தியக்கூறுகளின் மீதான ஒட்டுமொத்த தாக்கம்
- சமூக - பொருளாதார பின்னணி.

கனிம வைப்பு இயற்கையில் குறிப்பிட்ட தளம்; எனவே இந்த திட்டத்திற்கு மாற்று இடம் தேடும் கேள்வி எழவில்லை.

## 5. சுற்றுச்சூழல் கண்காணிப்பு திட்டம்

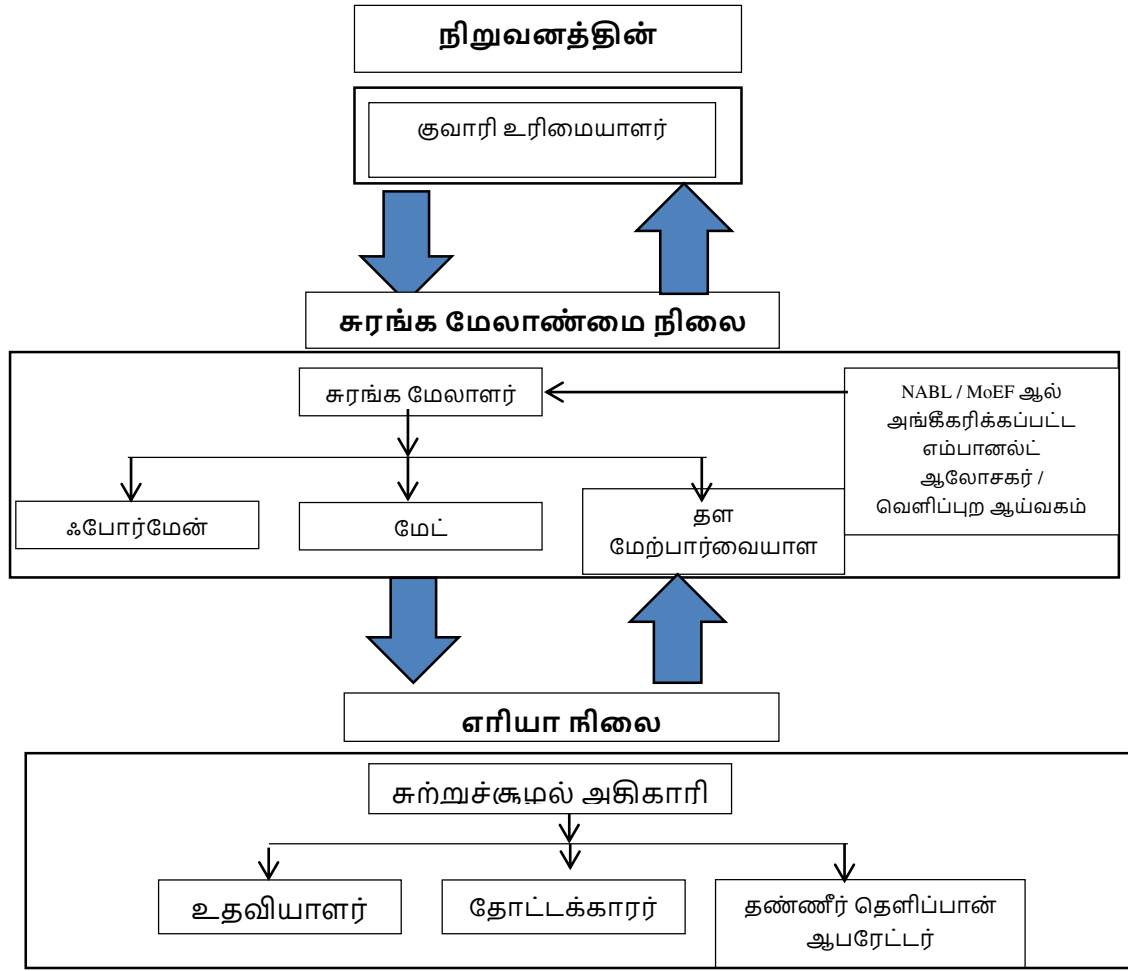
வழக்கமாக, ஒரு தாக்க மதிப்பீடு ஆய்வு குறுகிய காலத்தில் மேற்கொள்ளப்படுகிறது மற்றும் தரவு இயற்கை அல்லது மனித நடவடிக்கைகளால் தூண்டப்பட்ட அனைத்து மாறுபாடுகளையும் கொண்டு வர முடியாது. எனவே சுற்றுச்சூழலில் ஏற்படும் மாற்றங்களை கணக்கில் எடுத்துக்கொள்வதற்கு சுற்றுச்சூழல் அளவுருக்களின் வழக்கமான கண்காணிப்பு திட்டம் அவசியம்.

கண்காணிப்பின் நோக்கம் -

- ✚ கட்டுப்பாட்டு நடவடிக்கைகளின் செயல்திறனை சரிபார்க்க அல்லது மதிப்பீடு செய்ய;
- ✚ எதிர்கால தாக்க மதிப்பீட்டு ஆய்வுகளுக்கான தரவு தளத்தை நிறுவுதல்.



## 6.1 முன்மொழியப்பட்ட சுற்றுச்சூழல் கண்காணிப்பு செல்



## 6.2 பிந்தைய சுற்றுச்சூழல் அனுமதி கண்காணிப்பு அட்டவணை

வ. எண்.	சுற்று சூழல் தரவுகள்	இடங்கள்	கண்காணிப்பு		அளவுருக்கள்
			காலம்	அதிர்வெண்	
1	காற்று தரம்	2 இடங்கள் (1 மையம் & 1 இடையகம்)	24 மணி நேரம்	6 மாதங்களுக்கு ஒரு முறை	PM <sub>2.5</sub> , PM <sub>10</sub> , SO <sub>2</sub> and NO <sub>x</sub> .
2	வானிலை ஆய்வு	காற்று கண்காணிப்பு & ஐஎம்டி இரண்டாம் நிலை தரவு	மணிநேரம் / தினசரி	தொடர்ச்சியான ஆன்லைன் கண்காணிப்பு	காற்றின் வேகம், காற்றின் திசை, வெப்பநிலை, ஈரப்பதம் மற்றும் மழைப்பொழிவு
3	நீர் தர கண்காணிப்பு	2 இடங்கள் (1 மேற்பரப்பு நீர் & 1 நிலத்தடி நீர்)	-	6 மாதங்களுக்கு ஒரு முறை	IS: 10500, 1993 & CPCB விதிமுறைகளின் கீழ் குறிப்பிடப்பட்டுள்ள அளவுருக்கள்
4	நீர் அமைப்பு	குறிப்பிட்ட கிணறுகளில் 1 கிமீ சுற்றளவில் இடையக	-	6 மாதங்களுக்கு ஒரு முறை	ஆழம்

		மண்டலத்தில் திறந்த கிணறுகளில் நீர் மட்டம்			
5	சத்தம்	2 இடங்கள் (1 மையம் & 1 இடையகம்)	மணிநேரம் / தினசரி	6 மாதங்களுக்கு ஒரு முறை	Leq, Lmax, Lmin, Leq பகல் மற்றும் இரவு
6	அதிர்வு	அருகில் உள்ள குடியிருப்பில்	-	வெடிக்கும் செயல்பாட்டின் போது	உச்ச துகள் வேகம்
7	மண்	2 இடங்கள் (1 மையம் & 1 இடையகம்)	-	6 மாதங்களுக்கு ஒரு முறை	இயற்பியல் மற்றும் வேதியியல் பண்புகள்
8	பசுமை அரண்	திட்ட பகுதிக்குள்	தினசரி	மாதங்களுக்கு ஒரு முறை	பராமரிப்பு

## 7 கூடுதல் படிப்புகள்

### 7.1 இடர் மதிப்பீடு

2002 டிசம்பர் 31, 2002 தேதியிட்ட சுற்றறிக்கை எண்.13 இன் படி, தன்பாத்த், சுரங்கப் பாதுகாப்பு இயக்குநரகம் (DGMS) வழங்கிய குறிப்பிட்ட இடர் மதிப்பீட்டு வழிகாட்டுதலின் அடிப்படையில் இடர் மதிப்பீட்டிற்கான வழிமுறை அமைந்துள்ளது. DGMS இடர் மதிப்பீட்டு செயல்முறை நோக்கம் கொண்டது. பணிச்சூழல் மற்றும் அனைத்து செயல்பாடுகளிலும் இருக்கும் மற்றும் சாத்தியமான அபாயங்களைக் கண்டறிந்து, உடனடி கவனம் தேவைப்படுபவர்களுக்கு முன்னுரிமை அளிப்பதற்காக அந்த அபாயங்களின் அபாய அளவை மதிப்பிடுதல். மேலும், இந்த ஆபத்துக்களுக்குப் பொறுப்பான வழிமுறைகள் அடையாளம் காணப்பட்டு, அவற்றின் கட்டுப்பாட்டு நடவடிக்கைகள், கால அட்டவணையில் அமைக்கப்பட்டவை, துல்லியமான பொறுப்புகளுடன் பதிவு செய்யப்படுகின்றன.

DGMS, DGMS வழங்கிய உலோக சுரங்கத்தை நிர்வகிப்பதற்கான தகுதிச் சான்றிதழை வைத்திருக்கும் தகுதிவாய்ந்த சுரங்க மேலாளரின் வழிகாட்டுதலின் கீழ் முழு குவாரி நடவடிக்கையும் மேற்கொள்ளப்படும். இடர் மதிப்பீடு என்பது விபத்துகளைத் தடுப்பதற்கும், அது நிகழாமல் தடுக்க தேவையான நடவடிக்கைகளை எடுப்பதற்கும் ஆகும்.

### 7.2 பேரிடர் மேலாண்மை திட்டம்

பேரிடர் மேலாண்மைத் திட்டம், உயிர் பாதுகாப்பு, சுற்றுச்சூழலைப் பாதுகாத்தல், நிறுவலின் பாதுகாப்பு, உற்பத்தியை மறுசீரமைத்தல் மற்றும் காப்புச் செயல்பாடுகளை இதே முன்னுரிமை வரிசையில் உறுதி செய்வதை நோக்கமாகக் கொண்டுள்ளது. பேரிடர் மேலாண்மை திட்டத்தின் நோக்கம், சுரங்கம் மற்றும் வெளிப்புற சேவைகளின் ஒருங்கிணைந்த வளங்களைப் பயன்படுத்தி பின்வருவனவற்றை அடைவதாகும்:

- பாதிக்கப்பட்டவர்களின் மீட்பு மற்றும் மருத்துவ சிகிச்சை;
- மற்றவர்களைப் பாதுகாத்தல்;
- சொத்து மற்றும் சுற்றுச்சூழலுக்கு ஏற்படும் சேதத்தை குறைத்தல்;
- ஆரம்பத்தில் சம்பவத்தைக் கட்டுப்படுத்தி இறுதியில் கட்டுக்குள் கொண்டு வரவும்;
- பாதிக்கப்பட்ட பகுதியின் பாதுகாப்பான மறுவாழ்வு; மற்றும்
- அவசரநிலைக்கான காரணம் மற்றும் சூழ்நிலைகள் பற்றிய அடுத்த விசாரணைக்கு தொடர்புடைய பதிவுகள் மற்றும் உபகரணங்களை பாதுகாக்கவும்.

### 7.3 ஓட்டுமொத்த தாக்கம் ஆய்வு

#### சாதாரண கல்லின் ஓட்டுமொத்த உற்பத்தி சுமை

குவாரி	திட்ட காலத்திற்கு உற்பத்தி மீ3	ஆண்டுக்கு உற்பத்தி மீ3	ஒரு நாள் உற்பத்தி மீ3	ஒரு நாளைக்கு லாரி சுமைகளின் எண்ணிக்கை
P1 (பத்து ஆண்டுகள்)	5,28,150	52,815	176	15
<b>மொத்தம்</b>	<b>5,28,150</b>	<b>52,815</b>	<b>176</b>	<b>15</b>
E1 (ஐந்து ஆண்டுகள்)	2,83,865	56,773	190	16
E2 (ஐந்து ஆண்டுகள்)	1,90,754	38,150	127	11
<b>மொத்தம்</b>	<b>4,74,619</b>	<b>94,923</b>	<b>317</b>	<b>27</b>
<b>ஓட்டு மொத்தம்</b>	<b>10,02,769</b>	<b>1,47,738</b>	<b>493</b>	<b>42</b>

#### கிராவல்/மேல் மண் ஓட்டுமொத்த உற்பத்தி சுமை

குவாரி	ஒரு / மூன்றாண்டு திட்ட காலத்திற்கு உற்பத்தி மீ3	ஆண்டுக்கு உற்பத்தி மீ3	ஒரு நாள் உற்பத்தி மீ3	ஒரு நாளைக்கு லாரி சுமைகளின் எண்ணிக்கை
P1	45,968	15,323	51	4
<b>மொத்தம்</b>	<b>45,968</b>	<b>15,323</b>	<b>51</b>	<b>4</b>
E1	3,571	1,190	4	1
E2	2,083	694	2	1
<b>மொத்தம்</b>	<b>5,654</b>	<b>1884</b>	<b>6</b>	<b>2</b>
<b>ஓட்டு மொத்தம்</b>	<b>51,622</b>	<b>17,207</b>	<b>57</b>	<b>6</b>

#### குழும குவாரிகளின் சமூகப் பொருளாதாரப் பலன்கள்

இருப்பிடக் குறியீடு	திட்ட செலவு	CER
<b>P1</b>	ரூ.64,90,000/-	ரூ.5,00,000/-
<b>E1</b>	ரூ.68,70,000/-	ரூ.1,72,000/-
<b>E2</b>	ரூ. 58,74,000/-	ரூ.1,20,000/-
<b>மொத்தம்</b>	<b>ரூ. 1,92,34,000/-</b>	<b>ரூ. 7,92,000/-</b>

#### குழும குவாரிகளில் இருந்து வேலைவாய்ப்புப் பலன்கள்

விளக்கம்	வேலைவாய்ப்பு
P1	35
<b>மொத்தம்</b>	<b>35</b>
E1	14
E2	23
<b>மொத்தம்</b>	<b>37</b>
<b>ஓட்டு மொத்தம்</b>	<b>72</b>

குழுமத்தில் ஒரு முன்மொழியப்பட்ட சுரங்கங்கள் மூலம் மொத்தம் 35 பேர் வேலை பெறுவார்கள் மற்றும் ஏற்கனவே உள்ள சுரங்கங்களில் 37 பேர் ஏற்கனவே வேலையில் உள்ளனர்.

**குழும குவாரிகளில் இருந்து பசுமை அரண் நன்மைகள்**

குறியீடு	நடவு செய்ய முன்மொழியப்பட்ட மரங்கள் எண்ணிக்கை	நடவு செய்ய வேண்டிய பகுதி ச.மீ	இனத்தின் பெயர்
P1 (பத்து ஆண்டுகள்)	1,500	பசுமை அரண் மேம்பாட்டிற்குப் பயன்படுத்த எல்லைத் தடையில் உள்ள பாதுகாப்பு மண்டலம் அடையாளம் காணப்பட்டுள்ளது	வேம்பு, கௌசரினா பொங்கமியா, அசோகா போன்றவை
<b>மொத்தம்</b>	<b>1,500</b>		
E1 (ஐந்து ஆண்டுகள்)	1,300		
E2 (ஐந்து ஆண்டுகள்)	1,000		
<b>மொத்தம்</b>	<b>2,300</b>		
<b>ஒட்டு மொத்தம்</b>	<b>3,800</b>		

**8 திட்ட நன்மைகள்**

மணக்கடவு கிராமத்தில் சாதாரண கல் மற்றும் கிராவல் குவாரி எடுப்பதற்கான முன்மொழியப்பட்ட திட்டம் 10 ஆண்டுகளில் சுமார் 5,28,150மீ<sup>3</sup> சாதாரண கற்களையும், மூன்று ஆண்டுகளுக்கு 45,968மீ<sup>3</sup> கிராவல்களையும் உற்பத்தி செய்வதையும் நோக்கமாகக் கொண்டுள்ளது. இது அண்மித்த பகுதிகளில் சமூக-பொருளாதார நடவடிக்கைகளை மேம்படுத்துவதோடு பின்வரும் நன்மைகளையும் ஏற்படுத்தும்.

- வேலை வாய்ப்பு அதிகரிப்பு
- சமூக-பொருளாதார நலனில் முன்னேற்றம்
- உடல் உள்கட்டமைப்பில் முன்னேற்றம்
- சமூக உள்கட்டமைப்பில் முன்னேற்றம்

**9 சுற்றுச்சூழல் மேலாண்மைத் திட்டம்**

அத்தியாயம் 6-ன் கீழ் விவாதிக்கப்பட்ட சுற்றுச்சூழல் கண்காணிப்புப் பிரிவு சுற்றுச்சூழல் மேலாண்மைத் திட்டத்தை திறம்பட செயல்படுத்துவதையும், ஒவ்வொரு முன்மொழியப்பட்ட குவாரியின் சுரங்க மேலாண்மை நிலை மூலம் சுற்றுச்சூழல் சட்ட விதிகளுக்கு இணங்குவதையும் உறுதி செய்யும்.

கூறப்பட்ட குழு இதற்குப் பொறுப்பாகும்:

- நீர்/கழிவு நீரின் தரம், காற்றின் தரம் மற்றும் உருவாக்கப்படும் திடக்கழிவு ஆகியவற்றை கண்காணித்தல்
- வெளிப்புற ஆய்வகம் மூலம் சேகரிக்கப்பட்ட நீர் மற்றும் காற்று மாதிரிகளின் பகுப்பாய்வு
- நிதி மதிப்பீடு, வரிசைப்படுத்துதல், காற்று மாசுக்கட்டுப்பாட்டு கருவிகளை நிறுவுதல், கழிவு நீர் சுத்திகரிப்பு நிலையம், போன்றவற்றை உள்ளடக்கிய மாசுக் கட்டுப்பாடு மற்றும் பாதுகாப்பு நடவடிக்கைகள்/ சாதனங்களை செயல்படுத்துதல் மற்றும் கண்காணித்தல்.
- திட்டத்திற்குள்ளும் வெளி நிறுவனங்களுடனும் சுற்றுச்சூழல் தொடர்பான செயல்பாடுகளை ஒருங்கிணைத்தல்
- சுற்றியுள்ள கிராமங்களில் உள்ள தொழிலாளர்கள் மற்றும் மக்கள்தொகை பற்றிய சுகாதார புள்ளிவிவரங்களை சேகரித்தல்
- பசுமை அரண் மேம்பாடு
- சுற்றுச்சூழல் கண்காணிப்பு திட்டத்தை செயல்படுத்துவதன் முன்னேற்றத்தை கண்காணித்தல்



- சட்டப்பூர்வ விதிகள், மாநில மாசுக் கட்டுப்பாட்டு வாரியம், சுற்றுச்சூழல் மற்றும் வன அமைச்சகம் மற்றும் சுற்றுச்சூழல் அனுமதியின் நிபந்தனைகள் மற்றும் நிறுவனத்திற்கான ஒப்புதல்கள் மற்றும் செயல்பட ஒப்புதல் ஆகியவற்றின் விதிமுறைகளுக்கு இணங்குதல்.

## 10 முடிவு

பல்வேறு சுற்றுச்சூழல் கூறுகளின் மீது நேர்மறை மற்றும் எதிர்மறையான விளைவுகளின் அடிப்படையில், தாக்கங்களின் ஒட்டுமொத்த மதிப்பீட்டிலிருந்து, சுரங்க நடவடிக்கைகள் சுற்றியுள்ள சூழலில் எந்த எதிர்மறையான விளைவையும் ஏற்படுத்தாது என்று முடிவு செய்யலாம்.

சுரங்க நடவடிக்கைகளால் ஏற்படும் பாதிப்புகளைத் தணிக்க, நன்கு திட்டமிடப்பட்ட EMP மற்றும் விரிவான பிந்தைய திட்ட கண்காணிப்பு அமைப்பு வழக்கமான கண்காணிப்பு மற்றும் தளத்தில் உடனடியாக சரிசெய்வதற்காக வழங்கப்படுகிறது. கிளஸ்டர் குவாரி நடவடிக்கைகள் காரணமாக, திட்டப் பகுதியிலும் அதைச் சுற்றியுள்ள சமூகப் பொருளாதார நிலைமைகள் கணிசமாக மேம்படுத்தப்படும். எனவே, முன் சுற்றுச்சூழல் அனுமதி விரைவில் வழங்கப்படும்.

\*\*\*\*\*