

வரைவு சுற்றுச்சூழல் தாக்க மதிப்பீடு மற்றும்  
சுற்றுச்சூழல் மேலாண்மை திட்டச்சுருக்கம்  
சுற்றுச்சூழல் தாக்க மதிப்பீடு அறிவிப்பின் கீழ் சுற்றுச்சூழல்  
அனுமதி - 2006

அட்டவணை வ. எண். 1 (அ) (i): சுரங்கத் திட்டம்  
"பி1" வகை-சிறு கனிமம்-குழுமம் -வனம் அல்லாத நிலம்

சுரங்க குழும அளவு = 9.56.5 ஹெக்டேர்  
கவுண்டம்பாளையம் சாதாரண கல் & கிராவல் குவாரி  
@  
கவுண்டம்பாளையம் கிராமம், கோபிசெட்டிபாளையம்  
வட்டம்,

ஈரோடு மாவட்டம்

குறிப்பு விதிமுறைகள் (ToR) பெறப்பட்ட கடிதம்  
SEIAA-TN/F.No.9860/ToR-1455/2023 தேதி:10.05.2023.

திட்ட ஆதரவாளரின் பெயர் மற்றும் முகவரி விவரங்கள்

பெயர் மற்றும் முகவரி விவரங்கள்	பரப்பளவு & புல எண்கள்
1.திரு.T.M.மனோகரன்,த/பெ. மாரண்ணன், 2.திரு.K.சுப்ரமணியம்,த/பெ.கொளந்தகவுண்டர், 3.திரு.R.P.ஜெகநாதன்,த/பெ.பழனிக்கவுண்டர், கவுண்டம்பாளையம் கிராமம், T.N.பாளையம் கோபிசெட்டிபாளையம் வட்டம், ஈரோடு மாவட்டம்-638506	பரப்பளவு :1.99.0 ஹெக்டேர் புலஎண்:49/2,49/3&49/4A

**சுற்றுச்சூழல் ஆலோசகர்**  
ஜியோ டெக்னிக்கல் மைனிங் சொலூஷன்ஸ்  
எண்: 1/213-B, தரை தளம், நடேசன் வளாகம்  
ஒட்டப்பட்டி, கலெக்டர் அலுவலக தபால்  
அஞ்சல்,  
தருமபுரி-636705. தமிழ்நாடு.  
மின்னஞ்சல்: [info.gtmsdpi@gmail.com](mailto:info.gtmsdpi@gmail.com),  
இணையதளம்: [www.gtmsind.com](http://www.gtmsind.com)  
NABET ACC. NO: NABET/EIA/2124/SA 0184  
Valid till: Dec 31, 2023



**சுற்றுச்சூழல் ஆய்வகம்**

எக்டான்ட் என்விரோ சர்வீசஸ் (பி) லிமிடெட் ஆய்வகம்  
அடிப்படை ஆய்வு காலம் - அக்டோபர் 2021 முதல்  
டிசம்பர் 2021 வரை

## அத்தியாயம் I அறிமுகம்

P1 என அழைக்கப்படும் உத்தேச சாதாரண கல் மற்றும் கிராவல் சுரங்கத் திட்டம், 500 மீ சுற்றளவு குவாரிகளின் மொத்த அளவு > 5 ஹெக்டேர் (அதாவது 9.56.5 ஹெக்டேர்) வரம்பிற்குள் வருவதால், இது "B1" வகையின் கீழ் வகைப்படுத்தப்பட்டுள்ளது மற்றும் சமர்ப்பித்தல் தேவைப்படுகிறது. பொது விசாரணை நடத்திய பிறகு சுற்றுச்சூழல் அனுமதி (EC) வழங்குவதற்கான EIA அறிக்கை. குழுமத்தில் P1, P2 மற்றும் P3 எனப்படும் மூன்று முன்மொழியப்பட்ட திட்டங்கள் மட்டுமே உள்ளன. EX1 என அழைக்கப்படும் ஒரு காலாவதியான திட்டம். MoEF & CC அறிவிப்பு S.O இன் படி மேலே குறிப்பிட்டுள்ள அனைத்து திட்டங்களும் குழும அளவு கணக்கீட்டிற்காக எடுக்கப்பட்டுள்ளன. 2269 (E) படம் 1.1 இல் காட்டப்பட்டுள்ளபடி, ஜூலை 1, 2016 தேதியிட்டது.

இந்த EIA வரைவு, சுற்றுச்சூழலில் 3 முன்மொழியப்பட்ட திட்டங்களின் ஒட்டுமொத்த தாக்கங்கள் பற்றி விவாதிக்கிறது மற்றும் ஈரோடு மாவட்டம், கோபிசெட்டிபாளையம் வட்டத்தில் உள்ள கவுண்டம்பாளையம் கிராமத்தில் அமைந்துள்ள திட்டங்களால் ஏற்படும் பாதகமான விளைவுகளை குறைக்க விரிவான சுற்றுச்சூழல் மேலாண்மை திட்டத்தை (EMP) வழங்குகிறது. தமிழ்நாடு மாநிலம். ToR உடன் இணங்க கடிதம் எண்: SEIAA-TN/F.NO.9860/ToR-1455/2023 தேதி:10.05.2023 இல் பெறப்பட்டது. இந்த EIA அறிக்கை, திட்ட ஆதரவாளர் திரு. T.M. மனோகரன், த/பெ. மாரண்ணன், திரு.கு.சுப்ரமணியம், த/பெ. கொளந்தைகவுண்டர், திரு.R.P.ஜெகநாதன், த/பெ. பழனிகவுண்டர் என்பவர். புல.எண்.49/2, 49/3 & 49/4A 1.99.00 ஹெக்டேர் பரப்பளவில் கவுண்டம்பாளையம் கிராமம், கோபிசெட்டிபாளையம் வட்டம், ஈரோடு மாவட்டம் மற்றும் தமிழ்நாடு. இந்த EIA அறிக்கை, முன்மொழியப்பட்ட திட்டத் தளத்தின் சுற்றளவில் இருந்து 500 மீ சுற்றளவில் உள்ள சாதாரண கல் குவாரிகளை கணக்கில் எடுத்துக்கொள்கிறது. குழுமத்தில் மூன்று முன்மொழியப்பட்ட திட்டங்கள் உள்ளன, அவை P1, P2 மற்றும் P3 மற்றும் EX1 என அறியப்படும் ஒரு காலாவதியான திட்டம். MoEF & CC அறிவிப்பு S.O இன் படி மேலே குறிப்பிட்டுள்ள அனைத்து திட்டங்களும் குழும அளவு கணக்கீட்டிற்காக எடுக்கப்பட்டுள்ளன. 2269(E) தேதி 1 ஜூலை 2016. அனைத்து குவாரிகளின் மொத்த பரப்பளவு 9.56.5 ஹெக்டேர் ஆகும், இது குழும அளவு என்றும் அழைக்கப்படுகிறது. குழும அளவைக் கணக்கிடுவதில் ஈடுபட்டுள்ள குவாரிகள் படம் 1.1 இல் காட்டப்பட்டுள்ளன.

**அட்டவணை 1.1 திட்ட முன்மொழிபவரின் விவரங்கள்**

திட்ட முன்மொழிபவரின் பெயர்	1.திரு.T.M.மனோகரன் த/பெ. மாரண்ணன், 2.திரு.K.சுப்ரமணியம் த/பெ.கொளந்தகவுண்டர், 3.திரு.R.P.ஜெகநாதன் த/பெ.பழனிக்கவுண்டர்
முகவரி	கவுண்டம்பாளையம், T.N.பாளையம், கோபிசெட்டிபாளையம், ஈரோடு - 638506.
நிலை	உரிமையாளர்

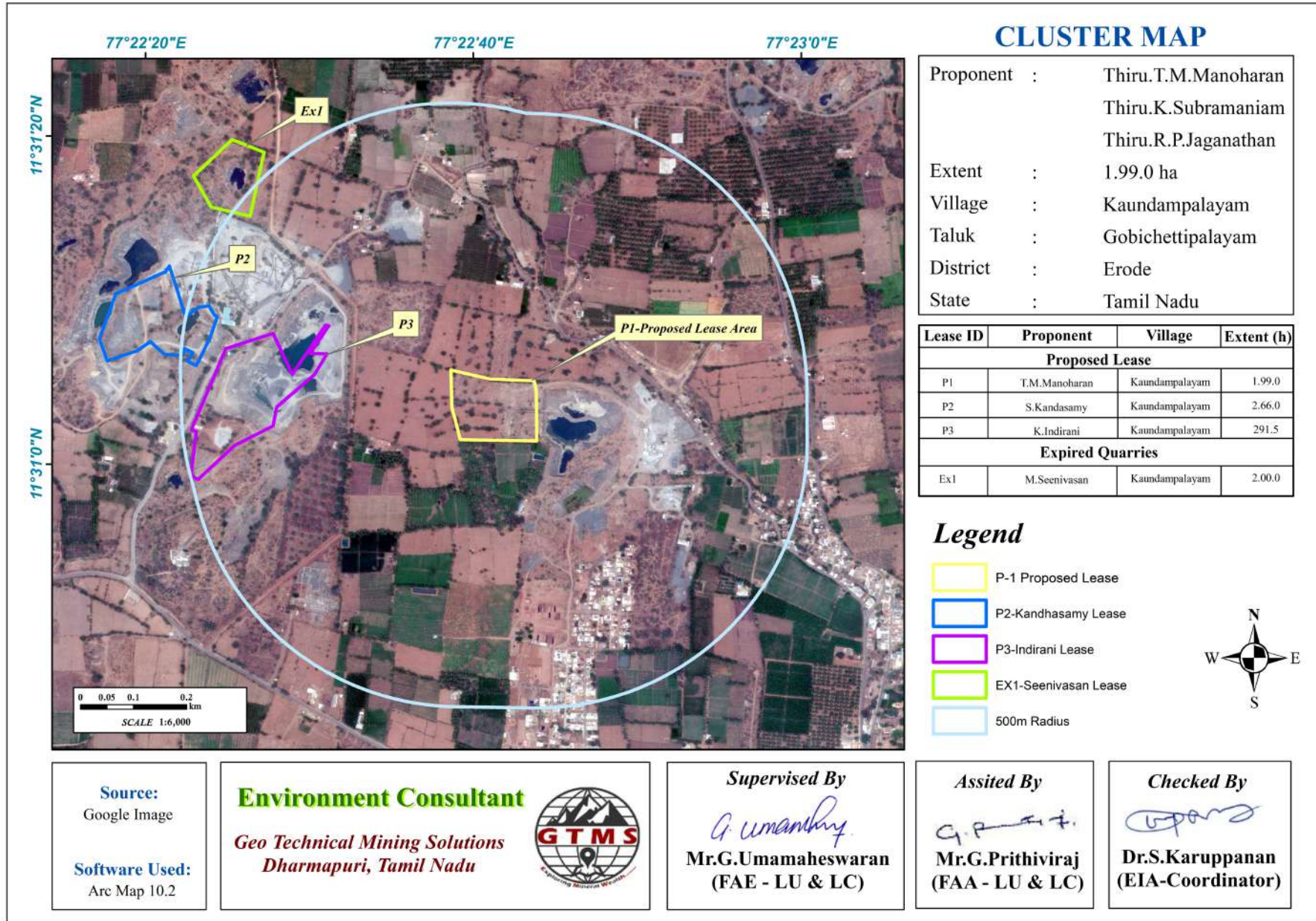
**அட்டவணை 1.2 500 மீட்டர் சுற்றளவில் உள்ள குவாரிகளின் பட்டியல்**

முன்மொழியப்பட்ட சுரங்கம்					
குறியீடு	உரிமையாளரின் பெயர்	புல . எண் மற்றும் கிராமம்	கிராமம்	பரப்பளவு (ஹெக்டேர்)	நிலை
P1	T.M.மனோகரன் K.சுப்ரமணியம் R.P.ஜெகநாதன்	49/2 49/3 49/4A	கவுண்டம்பாளையம்	1.99.0	பயன் பாட்டு பகுதி
P2	S.கந்தசாமி	63/1, 64/1A, 64/3A மற்றும் 64/5A		2.66.0	முன் மொழியப்பட்ட பகுதி
P3	K.இந்திராணி	55/1 A(பகுதி), 55/3 (பகுதி) மற்றும் 58		2.91.5	முன் மொழியப்பட்ட பகுதி
<b>தற்போதுள்ள குவாரி</b>					
--இல்லை--					
<b>காலாவதியான குவாரிகள்</b>					
EX1	திரு M.சீனிவாசன்	70/9	கவுண்டம்பாளையம்	2.00.0	26.04.2010- 25.04.2020
<b>மொத்த குழுமம் அளவு</b>				<b>9.56.5</b>	---

குறிப்பு:

i. DD கடிதம் - பதிவு எண்.15255/ கனிமம் /2018, தேதி:21.01.2023.

குறிப்பு: குழுமம் பகுதி MoEF & CC அறிவிப்பின்படி கணக்கிடப்படுகிறது -S.O.2269(E) தேதி:01.07.2016.



படம் 1.1. 500மீ சுற்றளவுக்கு முன்மொழியப்பட்ட மற்றும் ஏற்கனவே உள்ள சாதாரண கல் மற்றும் கிராவல் குவாரிகளின் இருப்பிடம்.

## அத்தியாயம் II

### திட்ட விளக்கம்

#### 2.1 திட்ட இடம்

முன்மொழியப்பட்ட திட்டம், கட்டுமானத் திட்டங்களில் முதன்மையாகப் பயன்படுத்தப்படும் சாதாரண கற்கள் உற்பத்தி செய்ய முன்மொழியும் திட்டமாகும். சுரங்க முறையானது 5 மீ உயரம் மற்றும் 5 மீ அகலம் கொண்ட பெஞ்சுகளை உருவாக்குதல் மற்றும் இரண்டாம் நிலை வெடிப்பு ஆகியவற்றை உள்ளடக்கிய சுரங்க முறையாகும். கோபிசெட்டிபாளையம் வட்டம், கவுண்டம்பாளையம் கிராமத்தில், 11°31'1.41"N முதல் 11°31'5.74"N வரையிலான அட்சரேகைகளுக்கும், 77°22'38.63"E முதல் 77°22'44.49"E வரையிலான தீர்க்கரேகைகளுக்கும் இடையே முன்மொழியப்பட்ட திட்டப் பகுதி அமைந்துள்ளது. ஈரோடு மாவட்டம் மற்றும் தமிழ்நாடு மாநிலம். திட்ட முன்மொழிவு திரு.T.M.மனோகரன், திரு.K.சுப்ரமணியம், திரு.R.P.ஜெகநாதன் 1.99.0 ஹெக்டேர் குத்தகைக்கு விடப்பட்ட இந்த திட்ட இடம் பட்டா நிலத்தில் உள்ளது. 04.06.2018 அன்று குவாரி குத்தகைக்கு விண்ணப்பித்தவர் சாதாரண கல் மற்றும் கிராவலை பிரித்தெடுக்கவும், ஈரோடு புவியியல் மற்றும் சுரங்கத் துறையால் வழங்கப்பட்ட துல்லியமான பகுதித் தொடர்புக் கடிதத்தை பதிவு எண்.15255/கனிமம்/2018, தேதி 10.02.2023இல் பெற்றிருந்தார். துல்லியமான பகுதி தகவல் தொடர்பு கடிதத்தின் அடிப்படையில், சுரங்கத் திட்டம் தயாரிக்கப்பட்டது. இவ்வாறு தயாரிக்கப்பட்ட சுரங்கத் திட்டத்திற்கு, ஈரோடு புவியியல் மற்றும் சுரங்கத் துறை துணை இயக்குநர் (குறிப்பாணை எண்.15255/கனிமம்/2018 தேதி 21.02.2023) ஒப்புதல் அளித்தார்.

அங்கீகரிக்கப்பட்ட சுரங்கத் திட்டத்தின்படி, முதல் ஐந்து ஆண்டுகளில் சுமார் 278750 கன மீட்டர் சாதாரண கல் மற்றும் சுமார் 31200 கன மீட்டர் கிராவல் 32 மீ தரை மட்டத்திற்கு கீழ் ஆழம் வரை வெட்டப்படும். மதிப்பிடப்பட்ட உற்பத்தியை அடைய, 3 ஜாக் ஹாம்மர், 1 கம்பர்சர், 1 வாளி/பாறை உடைக்கும் இயந்திரம் மற்றும் 6 டிப்பர்கள் பயன்படுத்தப்படும். இயந்திரங்களை இயக்கவும், சாதாரண கல்லை விருப்பமான பரிமாணத்திற்கு உடைக்கவும், சுமார் 20 பேர் பணியமர்த்தப்படுவார்கள். குவாரி வாழ்க்கையின் முடிவில், இறுதி குழியின் பரிமாணம் 156 மீ\*100 மீ\*47 மீ ஆக இருக்கும். தற்போது சுமார் 1.56.0 நிலம் குவாரிக்கு

பயன்படுத்தப்படுகிறது; சுமார் 0.30.0 நிலம் பசுமைப் பகுதிக்காகவும், 0.05.0 சாலைகளுக்காகவும், 0.02.0 ஹெக்டேர் உள்கட்டமைப்புக்காகவும் பயன்படுத்தப்படும்.

**அட்டவணை 2.1 முன்மொழியப்பட்ட திட்டத்தின் மூலை புவியியல் ஒருங்கிணைப்புகள்**

குறியீடு	அட்சரேகை	தீர்க்கரேகை
1	11°31'5.06"N	77°22'44.34"E
2	11°31'4.46"N	77°22'44.49"E
3	11°31'1.41"N	77°22'44.51"E
4	11°31'1.49"N	77°22'39.20"E
5	11°31'2.24"N	77°22'39.01"E
6	11°31'3.45"N	77°22'38.69"E
7	11°31'5.74"N	77°22'38.63"E
8	11°31'5.19"N	77°22'41.02"E

**அட்டவணை 2.2 திட்டப் பகுதிக்கான தள இணைப்பு**

அருகிலுள்ள சாலைகள்	SH - 82 சத்தியமங்கலம் முதல் பவானி வரை	தெற்கு 1.09 கி.மீ
அருகில் உள்ள நகரம்	பங்களாபுதூர்	தென்கிழக்கில் 3.03 கி.மீ
அருகிலுள்ள ரயில் நிலையம்	விஜயமங்கலம்	தென்கிழக்கில் 38.4 கி.மீ
அருகில் உள்ள விமான நிலையம்	கோயம்புத்தூர்	தென்மேற்கே 64.5 கி.மீ
அருகில் உள்ள துறைமுகம்	கொச்சின்	தென்மேற்கு 208 கி.மீ
அருகில் உள்ள கிராமங்கள்	குத்தியாலத்தூர் R.F	வடக்கு 1.15 கி.மீ
	பள்ளத்து மேடு	கிழக்கு 0.41 கி.மீ
	T.N.பாளையம்	தெற்கு 0.26 கி.மீ
	கொங்கர்பாளையம்	மேற்கு 1.45 கி.மீ



## 2.1 இருப்பு விவரங்கள்

படம் 2.2 இல் காட்டப்பட்டுள்ளபடி பாதுகாப்பு தூரத்தை விட்டு வெளியேறிய பின் குறுக்கு வெட்டு முறையைப் பயன்படுத்தி இருப்புக்கள் கணக்கிடப்பட்டன. திட்டத்தின் வளங்கள் மற்றும் இருப்பு விவரங்கள் அட்டவணை 2.3 இல் கொடுக்கப்பட்டுள்ளன.

### அட்டவணை 2.3 திட்டத்தின் மதிப்பிடப்பட்ட வளங்கள் மற்றும் இருப்புக்கள்

ஆதார வகை	சாதாரண கல் (கன மீட்டர்)	கிராவல்(கன மீட்டர்)
புவியியல் வளம்(கன மீட்டர்)	895275	39790
சுரண்டக்கூடிய வளம்(கன மீட்டர்)	311730	31200
5ஆண்டுகளுக்குமுன்மொழியப்பட்ட உற்பத்தி	278750	31200

ஆண்டு வாரியான வளர்ச்சி மற்றும் உற்பத்தித் திட்டம் மற்றும் பிரிவுகளின் அடிப்படையில், புள்ளிவிவரங்கள் 2.3 இல் காட்டப்பட்டுள்ளபடி, ஆண்டு வாரியான உற்பத்தி முடிவுகள் அட்டவணை 2.4 இல் கொடுக்கப்பட்டுள்ளன.

### அட்டவணை 2.4 ஆண்டு வாரியான உற்பத்தி விவரங்கள்

ஆண்டு	சாதாரண கல் (கன மீட்டர் )	கிராவல் (கன மீட்டர் )
I	52120	13200
II	52780	11600
III	53820	6400
IV	65720	--
V	54310	--
<b>மொத்தம்</b>	<b>278750</b>	<b>31200</b>

ஆதாரம்: அங்கீகரிக்கப்பட்ட சுரங்கத் திட்டம்.

## 2.2 நில பயன்பாட்டு முறை

முன்மொழியப்பட்ட திட்ட தளத்திற்கான நில பயன்பாடு மற்றும் நிலப்பரப்பு தகவல் அட்டவணை 2.5இல் கொடுக்கப்பட்டுள்ளது.

### அட்டவணை 2.5 சுரங்கத் திட்டத்தின் போது மற்றும் சுரங்க முடிவில் நிலப் பயன்பாட்டுத் தரவு

விளக்கம்	தற்போதைய பகுதி (ஹெக்டர்)	குவாரியின் ஆயுட்காலம் முடிந்த பகுதி (ஹெக்டர்)
குவாரிக்கு உட்பட்ட பகுதி	இல்லை	1.56.0

உள்கட்டமைப்பு	இல்லை	0.02.0
சாலைகள்	இல்லை	0.05.0
பசுமை பகுதி	இல்லை	0.30.0
வடிகால் மற்றும் குடியேற்ற தொட்டி	இல்லை	0.06.0
பயன்படுத்தப்படாத பகுதி	1.99.0	இல்லை
<b>மொத்தம்</b>	<b>1.99.0</b>	<b>1.99.0</b>

ஆதாரம்: அங்கீகரிக்கப்பட்ட சுரங்கத் திட்டம்.

### 2.3 சுரங்க முறை

துளையிடுதல், வெடிக்கச் செய்தல் மற்றும் பெஞ்சுகளை உருவாக்குதல் ஆகியவற்றை உள்ளடக்கிய திறந்தவெளி அரை இயந்திரமயமாக்கப்பட்ட சுரங்க முறை மூலம் குவாரி நடவடிக்கை மேற்கொள்ள பரிந்துரைக்கப்படுகிறது. இந்த திட்டத்திற்காக முன்மொழியப்பட்ட இயந்திரங்கள் அட்டவணை 2.6 இல் கொடுக்கப்பட்டுள்ளன.

### 2.4 முன்மொழியப்பட்ட இயந்திரங்களைப் பயன்படுத்துதல்

குவாரி செயல்பாட்டிற்காக முன்மொழியப்பட்ட இயந்திரங்களின் பட்டியல் அட்டவணை 2.6 இல் கொடுக்கப்பட்டுள்ளது.

#### அட்டவணை 2.6 முன்மொழியப்பட்ட இயந்திரங்கள் வரிசைப்படுத்துதல்

வ.எண்.	வகை	எண் அலகு	கொள்ளளவு	தயாரிப்பு நிறுவனத்தின் பெயர்	உந்து சக்தி
1	ஜாக் ஹேமர்ஸ்	3	கையடக்கமானது	--	டீசல் இயக்கி
2	கம்பர்சர்	1	காற்று	--	டீசல் இயக்கி
3	தோண்டும் இயந்திரம்	1	--	--	டீசல் இயக்கி
<b>போக்குவரத்து உபகரணங்கள்</b>					
4	டிப்பர்	6	--	--	டீசல் இயக்கி

ஆதாரம்: அங்கீகரிக்கப்பட்ட சுரங்கத் திட்டம்

### அட்டவணை 2.7 சுரங்க பிளாஸ்டிங் வடிவமைப்பு

வெடிப்பு துளை விட்டம் (D) மிமீ	32
மீட்டரில் பர்டன் (B)	1.5
மீட்டரில் இடைவெளி (S).	1.30



மீட்டரில் சப்ட்ரில்	0.45
மீட்டரில் சார்ஜ் நீளம் (C).	0.64
ஸ்டெம்மிங்	1.5
துளை நீளம் (L) இல் மீ	2.6
மீட்டரில் பெஞ்ச் உயரம் (BH).	2.1
கிராம் வெடிப்பு/துளையின் நிறை	400
ஸ்டெம்மிங் பொருள் அளவு மிமீ	3.2
சுமை விறைப்பு விகிதம்	1.43
கன மீட்டரில் வெடிப்பு அளவு/துளை	4.16
கன மீட்டரில் சாதாரண கல்/நாள் உற்பத்தி	206
வெடிப்பு துளைகளின் எண்ணிக்கை/நாள்	50
துளை வடிவ முறை	<b>ஸ்டேக்கர்/செவ்வகம்</b>
வெடிபொருட்களின் நிறை / நாள் கிலோவில்	20
கிலோ/மீ <sup>3</sup> இல் தூள் காரணி	0.10
ஏற்றுதல் அடர்த்தி	0.63
வெடிபொருட்களின் வகை	<b>ஸ்லர்ரி</b>
பேக்கேஜிங் விட்டம் (மிமீ)	25
துவக்க அமைப்பு	<b>நோனெல்</b>
மீட்டரில் பாறை பறக்கும் தூரம்	19

### அட்டவணை 2.8 எரிபொருள் தேவை விவரங்கள்

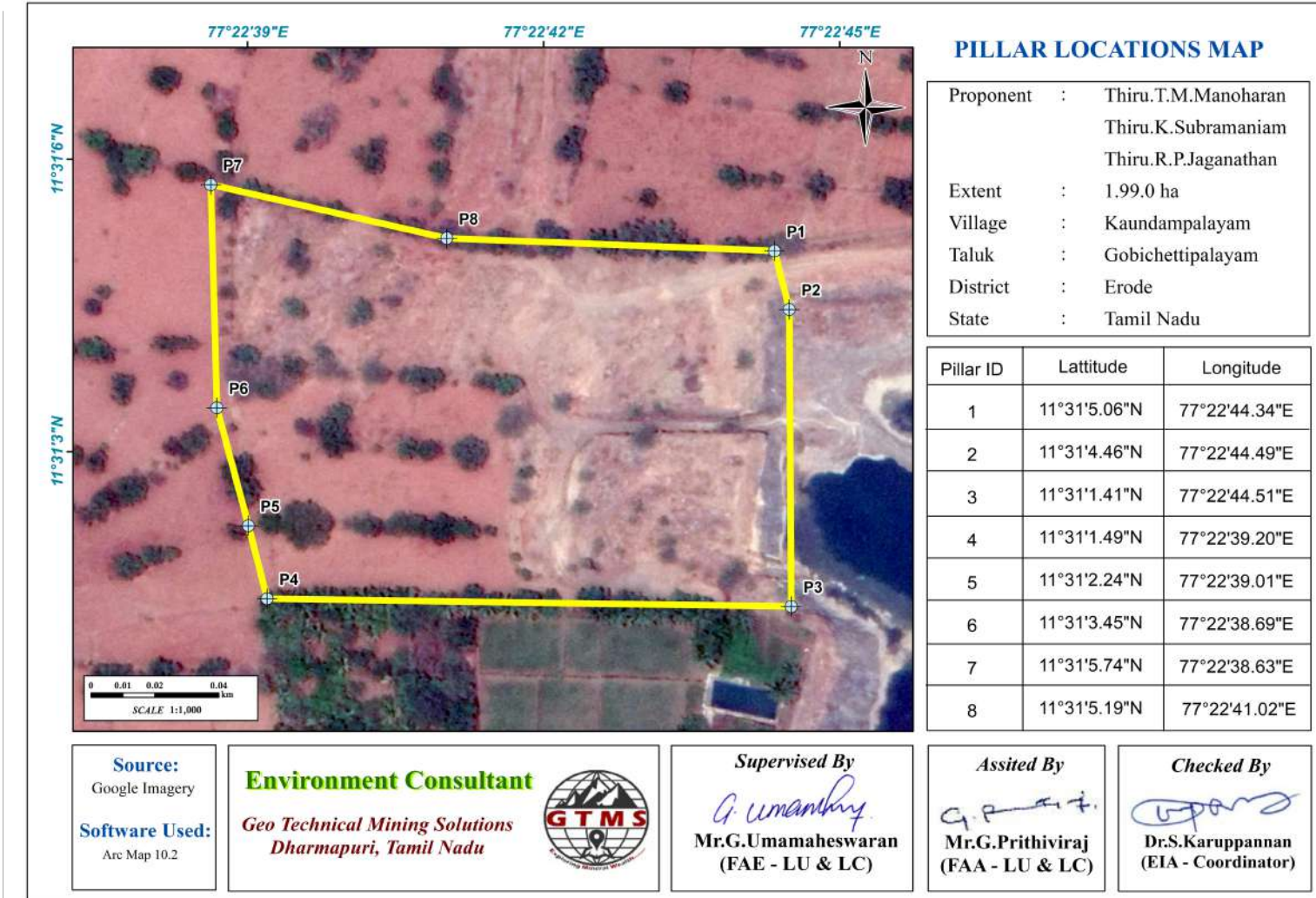
தோண்டும் இயந்திரத்திற்கான எரிபொருள் தேவை			
விவரங்கள்	சாதாரண கல் (278750கன மீட்டர்)	மேல் மண் 31200 கன மீட்டர்)	மொத்த டீசல் (லிட்டர்)
எரிபொருள் நுகர்வு சராசரி விகிதம் (l/மணி நேரம்)	16	10	---
வேலை செய்யும் திறன் (m <sup>3</sup> / மணி நேரம்)	20	60	---

நேரம் தேவை (மணி நேரம்)	13938	520	---
5 ஆண்டுகளுக்கு மொத்த டீசல் நுகர்வு (லிட்டர்)	223000	5200	<b>228200</b>
<b>எரிபொருள் தேவை(கம்பர்சர்)</b>			
எரிபொருள் நுகர்வு/துளையின் சராசரி விகிதம் (லிட்டர்)	0.4	---	---
டீரில்ஹோல்களின் எண்ணிக்கை/நாள்	50	---	---
5 ஆண்டுகளுக்கான மொத்த டீசல் நுகர்வு (லிட்டர்)	27000	---	<b>27000</b>
<b>டிப்பருக்கான எரிபொருள் தேவை</b>			
எரிபொருள் நுகர்வு/பயணத்தின் சராசரி விகிதம் (லிட்டர்)	20	20	---
கணமீட்டரில் சுமந்து செல்லும் திறன்	6	6	---
பயணங்களின் எண்ணிக்கை / நாட்கள்	34	4	---
பயணங்களின் எண்ணிக்கை / 5 ஆண்டுகள்	46458	5200	---
5 ஆண்டுகளுக்கான மொத்த டீசல் நுகர்வு (லிட்டர்)	929167	104000	<b>1033167</b>
<b>தோண்டும் இயந்திரம்,கம்பர்சர் மற்றும் டிப்பர் மூலம் மொத்த டீசல் நுகர்வு</b>			<b>12,88,367</b>

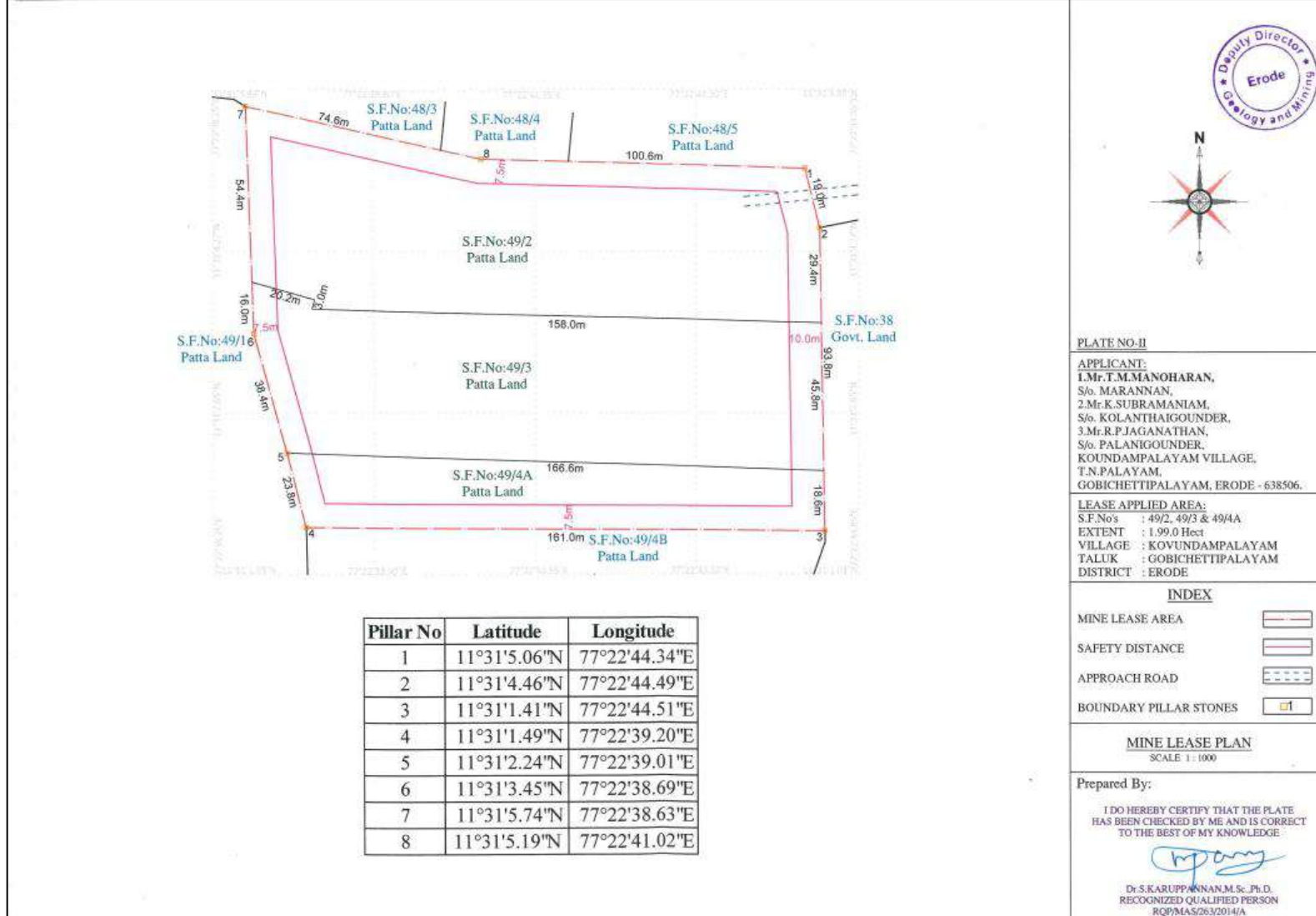
\* கிராவலுக்கான லாரிகளின் எண்ணிக்கை 3 ஆண்டுகளாக இயல்பாக்கப்பட்டுள்ளது.

### அட்டவணை 2.9 மூலதனத் தேவை விவரங்கள்

வ.எண்.	விளக்கம்	செலவு (ரூ.)
1	நிலையான சொத்து செலவு	12,25,000/-
2	செயல்பாட்டு செலவு	25,00,000/-
3	EMP செலவு	32,73,000/-
<b>மொத்த திட்டச் செலவு</b>		<b>69,98,000/-</b>

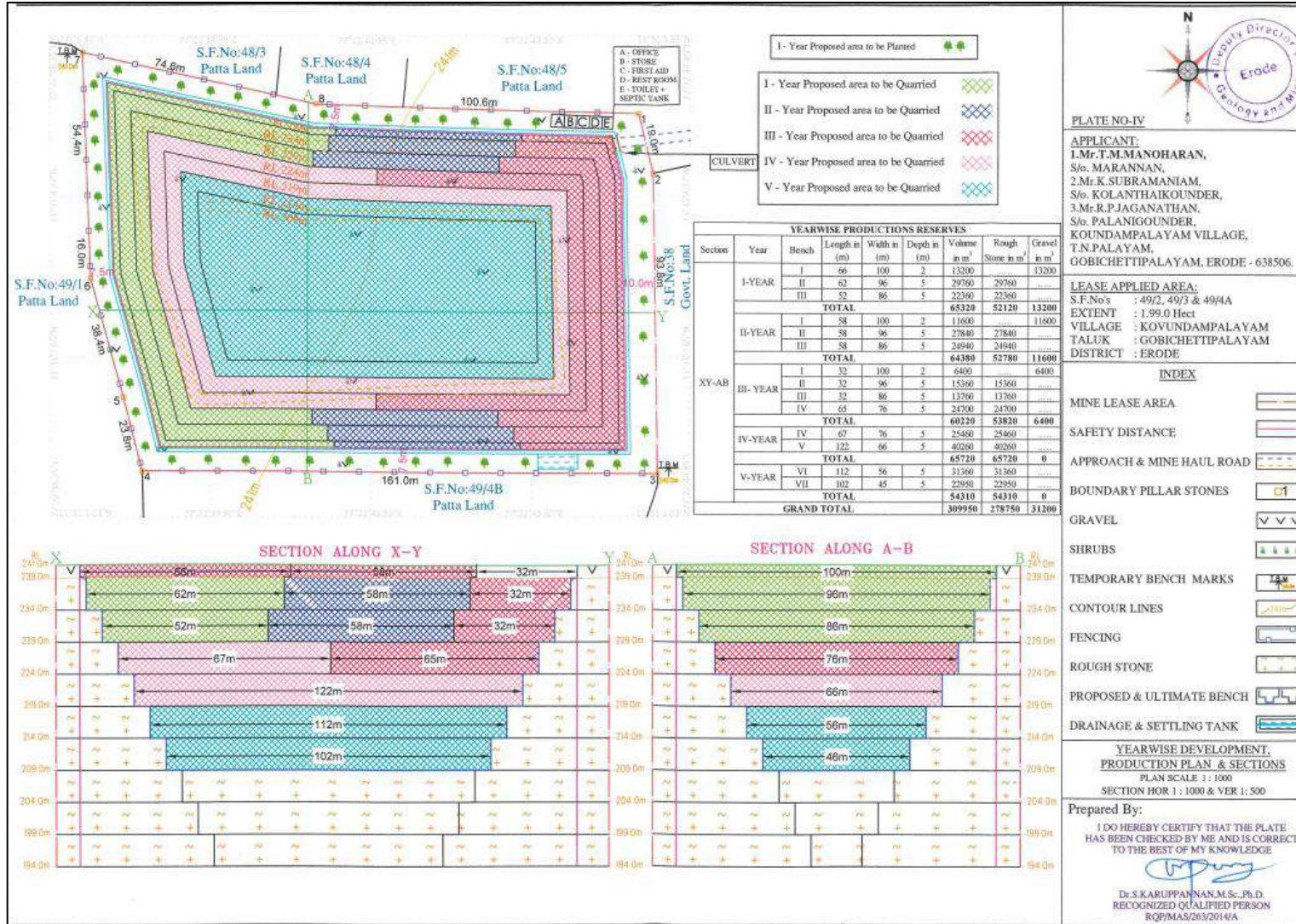


படம் 2.1 கூகுள் எர்த் தூண்களுடன் குத்தகைப் பகுதியைக் காட்டுகிறது



படம் 2.2 சுரங்க குத்தகை திட்டம்





படம் 2.3 a ஆண்டுவாரியான வளர்ச்சி மற்றும் உற்பத்தித் திட்டப் பிரிவுகள்

## 2.5 சுரங்கத் திட்டம்/ இறுதி சுரங்க மூடல் திட்டம்

- ❖ சுரங்க மூடல் என்பது சுற்றுச்சூழலில் ஏற்படும் பாதகமான விளைவுகள் அல்லது மனிதர்களின் ஆரோக்கியம் மற்றும் பாதுகாப்பிற்கு ஏற்படும் அச்சுறுத்தல்களைக் குறைப்பதற்காக மற்ற உற்பத்திப் பயன்பாடுகளுக்காக தொந்தரவு செய்யப்பட்ட தளத்தை அதன் இயல்பான நிலைக்குத் திரும்பச் செய்யும் செயல்முறையாகும்.
- ❖ சுரங்க மூடல் திட்டத்தின் நோக்கம், குவாரிகளை மனிதர்கள் மற்றும் விலங்குகளுக்கு இயற்பியல் ரீதியாக பாதுகாப்பானதாகவும், புவி-தொழில்நுட்ப ரீதியாக நிலையானதாகவும், புவி-ரசாயன ரீதியாக மாசுபடுத்தாததாகவும் மற்றும் மாசுபடுத்தாததாகவும் மாற்றுவதாகும்.
- ❖ சுரங்க வாழ்க்கையின் முடிவில், சுரங்கக் குழியானது மழை நீரை சேகரிக்கும் செயற்கை நீர்த்தேக்கமாக செயல்படும் மற்றும் வறட்சி காலங்களில் தண்ணீர் தேவையை பூர்த்தி செய்ய உதவும்.
- ❖ சுரங்கம் மூடப்பட்ட பிறகு, பாதுகாப்புத் தடுப்புச் சுவர் மற்றும் மேல் பெஞ்சுகளுக்கு மேல் பசுமை பகுதி உருவாக்கப்படும். குழியிலிருந்து வரும் நீர், பசுமைப் பகுதியின் வளர்ச்சி மற்றும் பராமரிப்புக்கு பயன்படுத்தப்படும். சுரங்கத்தை மூடுவதற்கான பட்ஜெட் ஒதுக்கீடு அட்டவணை 2.10 இல் வழங்கப்பட்டுள்ளது.

### அட்டவணை 2.10 சுரங்க மூடல் பட்ஜெட்

செயல்பாடு	மூலதன செலவு	தொடர் செலவு/ஆண்டு
குத்தகை பகுதிக்குள் 398 செடிகள்	79600	11940
குத்தகை பகுதிக்கு வெளியே 597 செடிகள்	179100	17910
கம்பி வேலி (1.99.0 ஹெக்டேர்)	398000	19900
மழைநீர் வடிகால் புதுப்பித்தல் (1.99.0 ஹெக்டேர்)	19900	9950
<b>மொத்தம்</b>	<b>676600</b>	<b>59700</b>

## அத்தியாயம் III சுற்றுச்சூழலின் விளக்கம்

### 3.0 அறிமுகம்

மத்திய மாசுக் கட்டுப்பாட்டு வாரியம் (CPCB), அக்டோபர் முதல் டிசம்பர் 2022 வரையிலான காலப்பகுதியில் திட்டத் தளத்தின் தற்போதைய சுற்றுச்சூழல் நிலையை மதிப்பிடுவதற்கு கள கண்காணிப்பு ஆய்வுகள் மேற்கொள்ளப்பட்டன. சுற்றுச்சூழல் அடிப்படைத் தரவுகள் NABL அங்கீகாரம் பெற்ற மற்றும் MoEF எக்டாண்ட் என்விரோ சர்வீசஸ் (P) லிமிடெட் மண், நீர், சத்தம் மற்றும் பொருளாதாரம் உள்ளிட்ட சுற்றுச்சூழல் பண்புகளுக்காக சேகரிக்கப்பட்டது.

### 3.1 நிலச் சூழல்

சென்டினல் II படத்தொகுப்பைப் பயன்படுத்தி 5 கிமீ சுற்றளவு நில பயன்பாட்டு முறை ஆய்வு செய்யப்பட்டது. LULC வகைகள் மற்றும் அவற்றின் அளவு அட்டவணை 3.1 இல் கொடுக்கப்பட்டுள்ளது.

**அட்டவணை 3.1 நிலப் பயன்பாடு / 5 கிமீ சுற்றளவுக்கான நிலப்பரப்பு புள்ளிவிவரங்கள்**

வ.எண்.	வகைப்பாடு	பரப்பளவு (ஹெக்டேர்)	பகுதி (%)
1	பாறை பகுதி	56.55	0.74
2	பயிர் நிலம்	4134.21	54.29
3	அடர்ந்த காடு	1099.52	14.44
4	தரிசு நிலம்	875.18	11.49
5	சுரங்க/தொழில்துறை நிலங்கள்	24.77	0.33
6	தோட்டங்கள்	1209.87	15.59
7	குடியேற்றங்கள்	79.65	1.05
8	நீர்நிலைகள்	134.74	1.77
<b>மொத்த பரப்பளவு</b>		<b>7614.5</b>	<b>100</b>

ஆதாரம்: சென்டினல் II செயற்கைக்கோள் படங்கள்



### 3.2 மண் சூழல்

திட்டத் தளத்திலும் அதைச் சுற்றியுள்ள இடங்களிலும் உள்ள இயற்பியல் மற்றும் இரசாயன பண்புகள் போன்ற தற்போதைய மண்ணின் நிலைமைகளை மதிப்பிடுவதற்காக மண் வகைகள், தாவர உறை மற்றும் தொழில்துறை மற்றும் குடியிருப்பு நடவடிக்கைகள் ஆகியவற்றின் அடிப்படையில் மண் மாதிரிக்காக 7 இடங்கள் தேர்ந்தெடுக்கப்பட்டன.

#### இயற்பியல் பண்புகள்

மண் மாதிரிகளின் இயற்பியல் பண்புகள் அமைப்பு, மொத்த அடர்த்தி, போரோசிடி மற்றும் நீர் வைத்திருக்கும் திறன் ஆகியவை ஆராயப்பட்டன. ஆய்வுப் பகுதியில் காணப்படும் மண் அமைப்பு களிமண் ஆகும். மண்ணின் pH 7.97 முதல் 8.85 வரை மாறுபடும், இது சற்று அமிலம் மற்றும் சிறிது கார தன்மையைக் குறிக்கிறது. மண்ணின் மின் கடத்துத்திறன் 290 முதல் 460  $\mu\text{s}/\text{cm}$  வரை மாறுபடும். மொத்த அடர்த்தி 0.73 மற்றும் 1.23  $\text{g}/\text{cm}^3$  வரை இருக்கும்.

#### இரசாயன பண்புகள்

நைட்ரஜன் 115 முதல் 180 கிலோ வரை இருக்கும். பாஸ்பேட் 0.55 முதல் 1.24 கிலோ வரை இருக்கும். பொட்டாசியம் 21.5 முதல் 44.5 கிலோ வரை இருக்கும். கால்சியம் 127 முதல் 180 மி.கி/கிலோ வரை இருக்கும். கரிமப் பொருட்களின் உள்ளடக்கம் 1.32 முதல் 2.62% வரை இருக்கும்.

### 3.3 நீர் சூழல்

#### மேற்பரப்பு நீர்

பவானி ஆறு, ஆய்வுப் பகுதியில் உள்ள முக்கிய மேற்பரப்பு நீர் ஆதாரமாகும். இந்த நதி இயற்கையில் தற்காலிகமானது, இது மழை நிகழ்வுகளுக்குப் பிறகு மட்டுமே தண்ணீரைக் கடத்துகிறது. முன்மொழியப்பட்ட திட்டப் பகுதி, காட்டப்பட்டுள்ளபடி, பவானி ஆற்றின் 3.54 கிமீ தென்கிழக்கு இல் அமைந்துள்ளது. SW1 எனப்படும் மேற்பரப்பு நீர் மாதிரி ஒன்று பவானி ஆற்றில் இருந்து அடிப்படை நீரின் தரத்தை மதிப்பிடுவதற்காக சேகரிக்கப்பட்டது. அட்டவணை 3.6 சேகரிக்கப்பட்ட மாதிரியின் மேற்பரப்பு நீரின் தரத்தை சுருக்கமாகக் கூறுகிறது.

IS10500:2012 இன் தரநிலைகளுடன் ஒப்பிடுகையில், இயற்பியல், வேதியியல் மற்றும் உயிரியல் அளவுருக்கள் மற்றும் கன உலோகங்கள்

அனுமதிக்கப்பட்ட வரம்புகளுக்குள் இருப்பதை உள்ள மேற்பரப்பு நீர் மாதிரியின் முடிவு குறிப்பிடுகிறது.

## **நிலத்தடி நீர்**

ஆய்வுப் பகுதியில் நிலத்தடி நீர், தொன்மையான காலத்தின் படிசுப் பாறைகள் மற்றும் சமீபத்திய வண்டல் மண் ஆகியவற்றில் ஏற்படுகிறது. நிலத்தடி நீரின் இயக்கம் வானிலையின் தீவிரம் மற்றும் படிசு பாறைகளின் முறிவு ஆகியவற்றால் கட்டுப்படுத்தப்படுகிறது. ஆழ்துளை கிணறுகள் மற்றும் ஆழ்துளை கிணறுகள் இப்பகுதியில் நிலத்தடி நீரை உறிஞ்சும் கட்டமைப்புகள் ஆகும். இருப்பினும், வறண்ட காலங்களில், ஆய்வுப் பகுதியில் உள்ள மக்கள் தங்கள் வீட்டு மற்றும் விவசாய நோக்கங்களுக்காக ஆழ்துளை கிணறுகளை பெரிதும் நம்பியுள்ளனர்.

ஆழ்துளை கிணறுகள் மற்றும் திறந்த கிணறுகளில் இருந்து சேகரிக்கப்பட்ட OW01, OW02, OW03, BW01 மற்றும் BW02 என அறியப்படும் ஐந்து நிலத்தடி நீர் மாதிரிகள், நிலத்தடி நீரின் அடிப்படைத் தரத்தை மதிப்பிடுவதற்காக இயற்பியல்-வேதியியல் நிலைமைகள், கன உலோகங்கள் மற்றும் பாக்டீரியாவியல் உள்ளடக்கங்களுக்காக பகுப்பாய்வு செய்யப்பட்டன. நிலத்தடி நீர் மாதிரி இடங்கள் மற்றும் குத்தகை பகுதியிலிருந்து அவற்றின் தூரம் மற்றும் திசை ஆகியவை வழங்கப்பட்டுள்ளன மற்றும் நீர் மாதிரி இடங்களின் இடஞ்சார்ந்த நிகழ்வு. ஐந்து மாதிரிகளின் நிலத்தடி நீரின் தரத்தை சுருக்கமாகக் கூறுகிறது.

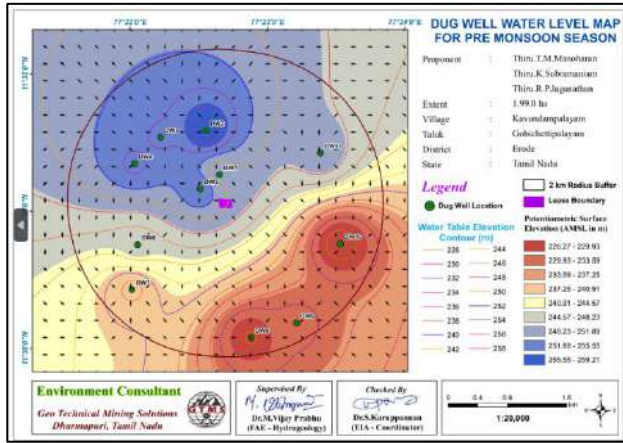
IS10500:2012 இன் தரநிலைகளுடன் ஒப்பிடுகையில், இயற்பியல், வேதியியல் மற்றும் உயிரியல் அளவுருக்கள் மற்றும் கன உலோகங்கள் அனுமதிக்கப்பட்ட வரம்புகளுக்குள் இருப்பதை உள்ள நிலத்தடி நீர் மாதிரிகளுக்கான முடிவுகள் குறிப்பிடுகின்றன.

## **நிலத்தடி நீர் நிலைகள் மற்றும் ஓட்டம் திசை**

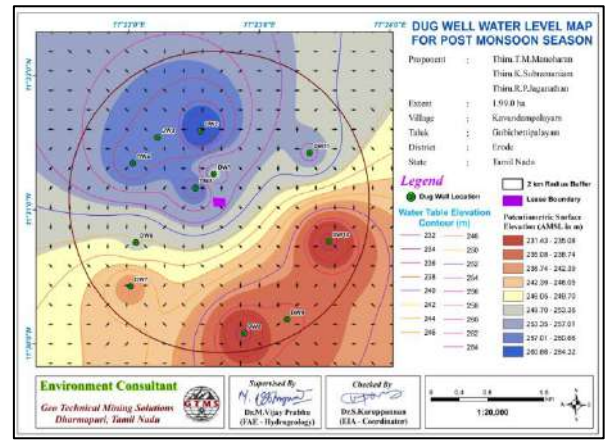
ஆய்வுப் பகுதிக்குள் நிலத்தடி நீர் இயக்கத்தின் திசையை ஊகிக்க நிலத்தடி நீர் மட்டத்தின் ஆழம் பற்றிய தரவு அவசியம். பின்னணி நிலத்தடி நீரின் தரத்தை நன்றாகக் கண்காணிப்பதற்கும், ரீசார்ஜ் மற்றும் வெளியேற்றப் பகுதிகளைக் கண்டறிவதற்கும் இடத்தைத் தேர்ந்தெடுப்பதில் நிலத்தடி நீர் ஓட்டம் திசை பற்றிய அறிவு அவசியம். எனவே, மார்ச் முதல் மே 2021 வரை (மழைக்காலத்திற்கு முந்தைய காலம்) மற்றும் அக்டோபர் முதல் டிசம்பர் 2021 வரையிலான காலக்கட்டத்தில்

முன்மொழியப்பட்ட திட்டப் பகுதிகளைச் சுற்றி 2 கிமீ சுற்றளவில் உள்ள பல்வேறு இடங்களில் உள்ள 9 திறந்தவெளி கிணறுகள் மற்றும் 11 ஆழ்குழாய் கிணறுகளில் இருந்து நிலத்தடி நீர் உயர்வு தொடர்பான தரவு சேகரிக்கப்பட்டது. (பிந்தைய பருவ மழைக்காலம்).

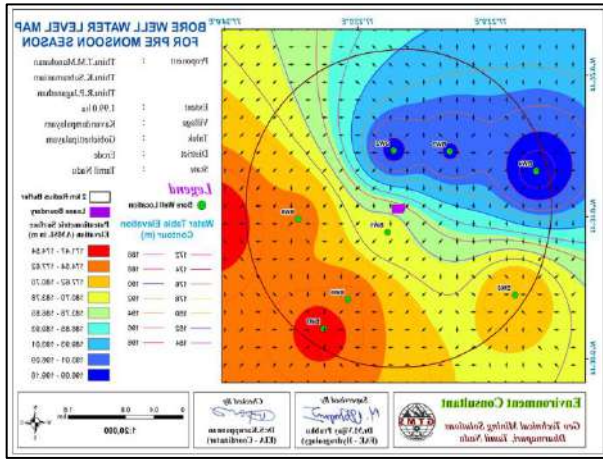
இவ்வாறு சேகரிக்கப்பட்ட திறந்தவெளி நீர் நிலை தரவு அட்டவணைகள் 3.7 மற்றும் 3.8 இல் வழங்கப்பட்டுள்ளது. தரவுகளின்படி, திறந்த கிணறுகளில் நிலையான நீர் அட்டவணையின் சராசரி ஆழம் 9.76 முதல் 12.16 மீ வரை இருக்கும்; ஆழ்துளை கிணறுகளில் 61.03 முதல் 66.03 மீ வரையிலான நிலையான பொட்டென்டோமெட்ரிக் மேற்பரப்புக்கு சராசரி ஆழம். இவ்வாறு சேகரிக்கப்பட்ட ஆழ்துளை கிணறு தரவு அட்டவணைகள் 3.9 மற்றும் 3.10 இல் வழங்கப்பட்டுள்ளது. அக்டோபர் முதல் டிசம்பர் 2022 வரையிலான (மழைக்காலத்திற்குப் பிந்தைய பருவம்) ஆழ்துளைக் கிணறுகளில் நிலையான பொட்டென்டோமெட்ரிக் மேற்பரப்புக்கான சராசரி ஆழம் 63.8 முதல் 66.3 மீ வரையிலும், மார்ச் முதல் மே, 2022 வரையிலான (மழைக்காலத்திற்கு முந்தைய காலத்திலும்) 62.3 முதல் 65.8 மீ வரையிலும் மாறுபடும். ) நிலையான நீர் அட்டவணை மற்றும் பொட்டென்டோமெட்ரிக் மேற்பரப்பின் ஆழம் பற்றிய தரவு, நிலத்தடி நீரின் உயரத்தை இணைக்கும் விளிம்பு கோடுகளை வரைவதற்குப் பயன்படுத்தப்பட்டது (இக்விபோடென்ஷியல் ஹைட்ராலிக் ஹெட் என்றும் அழைக்கப்படுகிறது) நிலத்தடி நீர் ஓட்ட திசையை செங்குத்தாக தீர்மானிக்க பயன்படுத்தப்பட்டது.



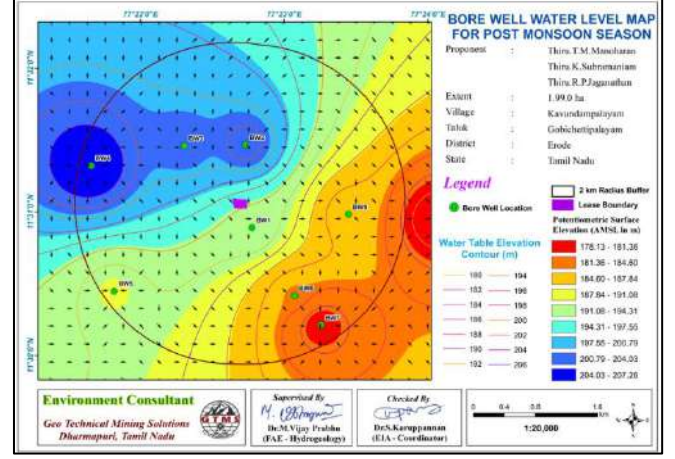
படம் 3.1 திறந்த கிணறு நிலையான நிலத்தடி நீர் உயர வரைபடம், பருவமழைக்கு முந்தைய காலத்தில் நிலத்தடி நீர் ஓட்டத்தின் திசையைக் காட்டுகிறது.



படம் 3.2 திறந்த கிணறு நிலையான நிலத்தடி நீர் உயர வரைபடம், பருவமழைக்குப் பிந்தைய காலத்தில் நிலத்தடி நீர் ஓட்டத்தின் திசையைக் காட்டுகிறது.



படம் 3.3 ஆழ்துளை கிணறு நிலையான நிலத்தடி நீர் உயர வரைபடம், பருவமழைக்கு முந்தைய காலத்தில் நிலத்தடி நீர் ஓட்டத்தின் திசையைக் காட்டுகிறது.



படம் 3.4 ஆழ்துளை கிணறு நிலையான நிலத்தடி நீர் உயர வரைபடம், பருவமழைக்குப் பிந்தைய காலத்தில் நிலத்தடி நீர் ஓட்டத்தின் திசையைக் காட்டுகிறது.

### 3.4 காற்று சூழல்

சுற்றுப்புற காற்றின் தரத்தில் சுரங்க நடவடிக்கைகளின் தாக்கத்தை மதிப்பிடுவதற்கு, தற்போதுள்ள சுற்றுப்புற காற்றின் தரம் முக்கியமானது. காற்றுச் சூழல் குறித்த அடிப்படை ஆய்வுகளில் குறிப்பிட்ட காற்று மாசுபாடுகளை அடையாளம் காண்பது மற்றும் சுற்றுப்புற காற்றில் அவற்றின் தற்போதைய நிலைகள் ஆகியவை அடங்கும். முன்மொழியப்பட்ட குவாரி தளங்களைச் சுற்றி 5 கிமீ சுற்றளவில் உள்ள ஆய்வுப் பகுதியில் சுற்றுப்புற காற்றின் தரம் அடிப்படை சுற்றுப்புற காற்றின் தரத் தகவலை வழங்குகிறது.

## சுற்றுப்புற காற்றின் தரம்

கண்காணிப்பு தரவுகளின்படி, PM<sub>2.5</sub> 17.4 µg/m<sup>3</sup> முதல் 21.1 µg/m<sup>3</sup> வரை இருக்கும்; PM<sub>10</sub> 33.9 µg/m<sup>3</sup> முதல் 39.8 µg/m<sup>3</sup> வரை; SO<sub>2</sub> 5.2 µg/m<sup>3</sup> முதல் 7.5 µg/m<sup>3</sup> வரை; NO<sub>2</sub> 20.3 µg/m<sup>3</sup> முதல் 23.4 g/m<sup>3</sup> வரை. மாசுபடுத்திகளின் செறிவு அளவுகள் CPCB ஆல் பரிந்துரைக்கப்பட்ட NAAQS இன் ஏற்றுக்கொள்ளக்கூடிய வரம்புகளுக்குள் வரும்.

### 3.5 இரைச்சல் சூழல்

மைய மண்டலத்தில் இரைச்சல் நிலை 37.6 dB (A) Leq மற்றும் 34.4 dB (A) Leq பகல் நேரத்தில் இடையக மண்டலத்தில் பதிவுசெய்யப்பட்ட இரைச்சல் அளவுகள் 38.0 முதல் 41.0 dB (A) Leq வரை மற்றும் இரவு நேரத்தில் 34.8 முதல் 38.2 dB (A) Leq வரை வேறுபடுகின்றன. இதனால், தொழில்துறை மற்றும் குடியிருப்பு பகுதிக்கான இரைச்சல் நிலை CPCB தேவைகளை பூர்த்தி செய்கிறது.

### 3.6 உயிரியல் சூழல்

உயிரியல் ஆய்வின் முக்கிய நோக்கம், ஆய்வுப் பகுதியில் உள்ள தாவரங்கள் மற்றும் விலங்கினங்கள் தொடர்பான அடிப்படைத் தரவைச் சேகரித்து, சூழலியல் ரீதியாக உணர்திறன் வாய்ந்த பகுதிகளைக் கண்டறிவது மற்றும் மைய மண்டலத்தில் ஏதேனும் அரிதான, அழிந்து வரும், உள்ளூர் அல்லது அச்சுறுத்தலுக்கு உள்ளான (REET) தாவரங்கள் மற்றும் விலங்கினங்கள் உள்ளனவா என்பதுதான். உயிரியல் சூழல் பற்றிய ஆய்வில் இருந்து, வனவிலங்கு பாதுகாப்புச் சட்டம், 1972 இன் படி ஆய்வுப் பகுதிக்குள் அட்டவணை I வகை விலங்குகள் காணப்படவில்லை என்றும், IUCN இன் படி பாதிக்கப்படக்கூடிய, அழிந்து வரும் அல்லது அச்சுறுத்தும் வகைகளில் எந்த உயிரினமும் காணப்படவில்லை என்றும், இல்லை என்றும் முடிவு செய்யப்பட்டுள்ளது. ஆய்வு பகுதியில் காணப்படும் அழிந்து வரும் சிவப்பு பட்டியல் இனங்கள்.

### 3.7 சமூக பொருளாதார சூழல்

சுற்றுச்சூழல் ஆய்வின் இன்றியமையாத பகுதியானது சமூக-பொருளாதாரச் சூழலாகும், இது அப்பகுதியில் உள்ள சமூக-பொருளாதார நிலைமைகள் தொடர்பான பல்வேறு உண்மைகளை உள்ளடக்கியது, இது மொத்த சூழலைக் கையாள்கிறது. சமூகப் பொருளாதார ஆய்வில்

அப்பகுதியின் மக்கள்தொகை அமைப்பு, அடிப்படை வசதிகள், வீடு, கல்வி, சுகாதாரம் மற்றும் மருத்துவ சேவைகள், தொழில், நீர் வழங்கல், சுகாதாரம், தகவல் தொடர்பு, போக்குவரத்து, நிலவும் நோய் முறை மற்றும் கோவில்கள் போன்ற அழகியல் முக்கியத்துவத்தின் அம்சம் ஆகியவை அடங்கும். , அடிப்படை மட்டத்தில் வரலாற்று நினைவுச்சின்னங்கள் போன்றவை. இது திட்டத்தின் தன்மை மற்றும் அளவைப் பொறுத்து சாத்தியமான தாக்கத்தை காட்சிப்படுத்தவும் கணிக்கவும் உதவும். ஒரு பகுதியின் சமூக-பொருளாதார ஆய்வு சமூக-பொருளாதார நிலையை மதிப்பிடுவதற்கு ஒரு நல்ல வாய்ப்பை வழங்குகிறது மற்றும் திட்டத்தால் பயனடைந்த குறிப்பிட்ட பகுதியின் வாழ்க்கை மற்றும் சமூகத் தரங்களில் மாற்றத்தை ஏற்படுத்தலாம்.

### 3.8 போக்குவரத்து அடர்த்தி

#### அட்டவணை 3.2 போக்குவரத்து கணக்கெடுப்பு இடங்கள்

நிலையக் குறியீடு	சாலையின் பெயர்	தூரம் மற்றும் திசை	சாலை வகை
TS1	கிராம சாலை	0.67 கி.மீ- தெற்கு	கிராம சாலை
TS2	சத்தியமங்கலம் முதல் பவானி வரை(SH-82)	1.29 கி.மீ- தென் தென்கிழக்கு	சத்தியமங்கலம் முதல் பவானி வரை(SH-82)

ஆதாரம்: GTMS FAE & TM மூலம் ஆன்-சைட் கண்காணிப்பு

#### அட்டவணை 3.3 தற்போதுள்ள போக்குவரத்து அளவு

நிலையக் குறியீடு	HMV		LMV		2/3 சக்கர வாகனங்கள்		மொத்தம் PCU
	No	PCU	No	PCU	No	PCU	
TS1	37	111	30	30	59	30	171
TS2	95	285	50	50	90	45	380

ஆதாரம்: GTMS FAE & TM மூலம் ஆன்-சைட் கண்காணிப்பு

### 3.9 தளத்தின் குறிப்பிட்ட அம்சங்கள்

அட்டவணை 3.4 ஆய்வுப் பகுதியில் சுற்றுச்சூழலுக்கு உணர்திறன் வாய்ந்த சூழலியல் அம்சங்களின் விவரங்கள்

வரிசை எண்.	உணர்திறன் சுற்றுச்சூழல் அம்சங்கள்	பெயர்	குழுமத்திலிருந்து கி.மீ தூரம்
1	தேசிய பூங்கா / வனவிலங்கு சரணாலயங்கள்	இல்லை	10 கி.மீ சுற்றளவில் இல்லை
		இல்லை	10 கி.மீ சுற்றளவில் இல்லை
2	காப்பு காடு	குத்தியாலத்தூர் காப்புக்காடு	1.26 கி.மீ வடக்கு
3	ஏரிகள்/நீர்த்தேக்கங்கள்/ அணைகள் / ஓடைகள் / ஆறுகள்	ஓடை	1.26 கி.மீ மேற்கு
		குண்டேரிபள்ளம் நீர்த்தேக்கம்	4.74 கி.மீ வடமேற்கு
		பவானி ஆறு	3.45 கி.மீ தென்கிழக்கு
4	புலிகள் காப்பகம்/யானைகள் காப்பகம்/ உயிர்க்கோள காப்பகம்	சத்தியமங்கலம் புலிகள் காப்பகம்	1.26 கி.மீ வடக்கு
5	கடுமையான மாசுபட்ட பகுதிகள்	இல்லை	10 கி.மீ சுற்றளவில் இல்லை
6	சதுப்புநிலங்கள்	இல்லை	10 கி.மீ சுற்றளவில் இல்லை
7	மலைகள்/மலைகள்	இல்லை	10 கி.மீ சுற்றளவில் இல்லை
8	அறிவிக்கப்பட்ட தொல்லியல் தளங்கள்	இல்லை	10 கி.மீ சுற்றளவில் இல்லை
9	தொழில்கள்/	இல்லை	10 கி.மீ சுற்றளவில் இல்லை
10	அனல் மின் நிலையங்கள்	இல்லை	10 கி.மீ சுற்றளவில் இல்லை

ஆதாரம்: சர்வே ஆஃப் இந்தியா டோபோஷீட்



## அத்தியாயம் IV

### எதிர்பார்க்கப்பட்ட சுற்றுச்சூழல் தாக்கங்கள் மற்றும் தணிப்பு நடவடிக்கைகள்

#### 4.0 அறிமுகம்

சுரங்க நடவடிக்கையுடன் சுற்றுச்சூழலைத் தக்கவைக்க, தற்போதுள்ள சுற்றுச்சூழல் சூழ்நிலையில் ஆய்வுகளை மேற்கொள்வது மற்றும் பல்வேறு சுற்றுச்சூழல் கூறுகளின் மீதான தாக்கத்தை மதிப்பிடுவது அவசியம். இது நிலையான வளங்களைப் பிரித்தெடுப்பதற்கான பொருத்தமான மேலாண்மைத் திட்டங்களை உருவாக்க உதவும்.

#### 4.1 நிலச் சூழல்

##### 4.1.1 எதிர்பார்க்கப்பட்ட தாக்கம்

- ❖ நில பயன்பாடு மற்றும் நிலப்பரப்பில் நிரந்தர அல்லது தற்காலிக மாற்றம்.
- ❖ சுரங்க குத்தகை பகுதியின் நிலப்பரப்பில் மாற்றம் .
- ❖ கனரக வாகனங்கள் செல்வதால் ஏற்படும் தூசி மற்றும் சத்தம் காரணமாக விவசாய நிலங்கள் மற்றும் மக்கள் வசிக்கும் இடங்களுக்கு ஏற்படும் சிக்கல்கள் .
- ❖ குவாரிகளால் மைய மண்டலத்தின் அழகியல் சூழல் சீரழிவு .
- ❖ மழைக் காலங்களில் மண் அள்ளுவதால், அருகில் உள்ள நீர்நிலைகளில் மண் அரிப்பு மற்றும் வண்டல் படிவு.
- ❖ வெளிப்படும் வேலைப் பகுதியில் இருந்து கழுவுவதால் நீர் ஓட்டத்தின் வண்டல்.

#### தணிப்பு நடவடிக்கைகள்

கீழே விவாதிக்கப்பட்டுள்ளபடி சுரங்க நடவடிக்கை மற்ற தணிப்பு நடவடிக்கைகளுடன் படிப்படியாக செயல்படுத்தப்படும்:

- சுரங்க செயல்பாடு படிப்படியாக தொகுதிகளில் மட்டுப்படுத்தப்படும் மற்றும் தோண்டும் இயந்திரம் படிப்படியாக மேற்கொள்ளப்படும், மேலும் பசுமை பகுதியின் கட்டம் வாரியான மேம்பாடு போன்ற பிற குறைப்பு நடவடிக்கைகளுடன்,
- குவாரிகளைச் சுற்றிலும் மழை நீர் வடிகால்களை அமைத்தல் மற்றும் மழையின் போது நிலத்தடி நீரால் ஏற்படும் அரிப்பைத் தடுக்கவும்

மற்றும் முன்மொழியப்பட்ட பகுதிக்குள் பல்வேறு பயன்பாட்டிற்காக புயல் நீரை சேகரிக்கவும் குறைந்த உயரத்தில் ஆக்கப்பூர்வமான இடத்தில் தடுப்பு அணை கட்டுதல்.

- பாதுகாப்பு வலயத்திற்குள் எல்லையில் பசுமை பகுதி மேம்பாடு. வெட்டியெடுக்கப்பட்ட குவாரி சேமிக்கப்படும் சிறிய அளவு தண்ணீர் பசுமைக்கு பயன்படுத்தப்படும்.
- பயன்படுத்தப்படாத பகுதி, வெட்டப்பட்ட குவாரிகளின் மேல் பெஞ்சுகள், பாதுகாப்புத் தடை போன்றவற்றில் அடர்த்தியான தோட்டம் மேற்கொள்ளப்படும்.
- சுரங்க நிலையில், குவாரியின் நில பயன்பாட்டு முறை பசுமை பகுதி மற்றும் தற்காலிக நீர்த்தேக்கமாக மாற்றப்படும்.
- அழகியல் அடிப்படையில், குவாரியைச் சுற்றியுள்ள இயற்கை தாவரங்கள் தக்கவைக்கப்படும் (ஒரு இடையகப் பகுதியில் அதாவது, 7.5 மீ மற்றும் 10மீ பாதுகாப்புத் தடை மற்றும் பிற பாதுகாப்பு வழங்கப்படுவது போன்றவை) தூசி உமிழ்வைக் குறைக்க உதவும்.
- சுரங்க நிலையில் முறையான வேலிகள் அமைக்கப்படும், பொதுமக்கள் மற்றும் கால்நடைகள் உள் நுழைவதைத் தடுக்க 24 மணி நேரமும் பாதுகாப்பு போடப்படும்.

## 4.2 மண் சூழல்

### எதிர்பார்க்கப்பட்ட தாக்கம்

இத்திட்டத்தில் மேல் மண் அகற்றப்படாது. இருப்பினும், சில பொதுவான தணிப்பு நடவடிக்கைகள் பின்வரும் பிரிவுகளில் விவாதிக்கப்படுகின்றன.

### மண் பாதுகாப்பிற்கான தணிப்பு நடவடிக்கைகள்

- ❖ ஓடும் திசைதிருப்பல் - குவாரி வேலை செய்யும் பகுதிகளுக்குள் மேற்பரப்பு ஓட்டங்கள் நுழைவதைத் தடுக்க திட்ட எல்லையைச் சுற்றி கார்லண்ட் வடிகால்கள் கட்டப்பட்டு, தாவரங்கள் நிறைந்த இயற்கை வடிகால் பாதைகளில் வெளியேற்றப்படும், அல்லது அரிப்புக்கு எதிராக உறுதிப்படுத்தப்பட்ட பகுதி முழுவதும் விநியோகிக்கப்படும் ஓட்டம்.
- ❖ வண்டல் குளங்கள் - பணிபுரியும் பகுதிகளில் இருந்து வெளியேறும் நீர் வண்டல் குளங்களை நோக்கி அனுப்பப்படும். இவை வண்டலைப்

பிடிக்கின்றன மற்றும் குவாரி தளத்தில் இருந்து ஓட்டம் வெளியேற்றப்படுவதற்கு முன்பு இடைநிறுத்தப்பட்ட வண்டல் சுமைகளைக் குறைக்கின்றன. வண்டல் குளங்கள் ஓடுதல், தக்கவைக்கும் நேரம் மற்றும் மண்ணின் பண்புகள் ஆகியவற்றின் அடிப்படையில் வடிவமைக்கப்பட வேண்டும். விரும்பிய முடிவை அடைய தொடர்ச்சியான வண்டல் குளங்களை வழங்க வேண்டிய அவசியம் இருக்கலாம்.

- ❖ தாவரங்களைத் தக்கவைத்தல் - முடிந்தவரை தளத்தில் இருக்கும் தாவரங்களைத் தக்கவைக்கவும் அல்லது மீண்டும் நடவு செய்யவும்.
- ❖ கண்காணிப்பு மற்றும் பராமரித்தல் - மழைக்காலத்தில் குறிப்பாக குறிப்பிட்டபடி செயல்படும் வகையில் அரிப்பு கட்டுப்பாட்டு அமைப்புகளின் வாராந்திர கண்காணிப்பு மற்றும் தினசரி பராமரிப்பு.

### 4.3 நீர் சூழல்

#### எதிர்பார்க்கப்பட்ட தாக்கம்

- ❖ வாகனங்களை கழுவுவதால் கழிவு நீரை உருவாக்குதல்.
- ❖ மேற்பரப்பு வெளிப்பாடு அல்லது வேலை செய்யும் பகுதிகளிலிருந்து கழுவுதல்.
- ❖ வீட்டு கழிவுநீர்.
- ❖ திட்டப் பகுதியில் வடிகால் பாதையில் இடையூறு.
- ❖ சுரங்க குழி நீர் வெளியேற்றம்
- ❖ குத்தகை பகுதியின் கீழ்ப்பகுதியில் மழைக்காலத்தில் வண்டல் சுமை அதிகரிப்பு.
- ❖ இது ஒரு சுரங்கத் திட்டமாக இருப்பதால், செயல்முறை கழிவுகள் இருக்காது, இயந்திரங்களை கழுவுவதால் ஏற்படும் கழிவுகள் எண்ணெய் மற்றும் கிரீஸ், இடைநிறுத்தப்பட்ட திடப்பொருட்களை வெளியேற்றும்.
- ❖ ஊறவைக்கும் குழியிலிருந்து வெளியேறும் கழிவுநீர் நிலத்தடி நீர் மட்டத்தில் ஊடுருவி அதை மாசுபடுத்துகிறது.
- ❖ சுரங்கத்தால் மேற்பரப்பு வடிகால் பாதிக்கப்படலாம்.
- ❖ முன்மொழியப்பட்ட திட்டம் தண்ணீர் விற்பனையாளர்களிடமிருந்து 3.5 KLD தண்ணீரைப் பெறுவதால், அது குத்தகைப் பகுதியில் பிரித்தெடுத்தல்

கட்டமைப்புகளை உருவாக்குவதன் மூலம் தண்ணீரை எடுக்காது. எனவே, குத்தகை பகுதிக்கு அடியில் உள்ள நீர்நிலைகளை இத்திட்டம் குறைக்காது.

### தணிப்பு நடவடிக்கைகள்

- ❖ உத்தேச சுரங்க குத்தகை பகுதியில் மழை நீர் வடிகால் அமைப்பு மற்றும் தீர்வு தொட்டி கட்டப்படும். மழை நீர் வடிகால் செட்டில்லிங் தொட்டியுடன் இணைக்கப்படும் மற்றும் வண்டல் தொட்டிகளில் வண்டல் சிக்கி, தெளிவான நீர் மட்டுமே இயற்கை வடிகால்க்கு வெளியேற்றப்படும்.
- ❖ சுரங்கக் குழிகளில் இருந்து மழைநீர் சம்ப்பில் சேகரிக்கப்பட்டு, 15 மீ x 10 மீ x 3 மீ பரப்பு நீர்த்தேக்கத் தொட்டிக்கு பம்பு செய்யப்பட்டு, இடைநிறுத்தப்பட்ட திடப்பொருள்கள் ஏதேனும் இருந்தால் அகற்றப்படும். இந்த சேகரிக்கப்படும் தண்ணீர், தூசியை அடக்குவதற்கும், தூசி உருவாக்கக்கூடிய இடங்களுக்கும், பசுமை மண்டலத்தை வளர்ப்பதற்கும் நியாயமான முறையில் பயன்படுத்தப்படும். முன்மொழிபவர் மழைநீர் சேகரிப்பு அமைப்பின் ஒரு பகுதியாக மழைநீரை சேகரித்து நீதித்துறையில் பயன்படுத்துவார்.
- ❖ பெஞ்சுகள் உள் சரிவுகளுடன் வழங்கப்படும் மற்றும் வடிகால் மற்றும் கால்வாய்களின் அமைப்பு மூலம், மழை நீர், கட்டுப்பாடற்ற நீரின் இறக்கத்தால் எழும் அரிப்பு மற்றும் நீர் தேக்கத்தின் விளைவுகளை குறைக்க சுற்றியுள்ள வடிகால்களில் இறங்க அனுமதிக்கப்படும்.
- ❖ சேகரிக்கப்படும் நீர், புயலின் போது தூசியை அடக்குவதற்கும், சுரங்கங்களுக்குள் பசுமை பகுதி மேம்பாட்டிற்கும் மீண்டும் பயன்படுத்தப்படும்.
- ❖ எண்ணெய்கள் மற்றும் கிரீஸ்களை அகற்ற இடைமறிக்கும் பொறிகள்/எண்ணெய் பிரிப்பான்கள் நிறுவப்படும். டிப்பர் வாஷ்-டவுன் வசதி மற்றும் இயந்திர பராமரிப்பு முற்றத்தில் இருந்து தண்ணீர், அதன் மறுபயன்பாட்டிற்கு முன் இடைமறிக்கும் பொறிகள்/எண்ணெய் பிரிப்பான்கள் வழியாக அனுப்பப்படும்.

- ❖ மழைக்காலங்களில் இடைநிறுத்தப்பட்ட திடப்பொருட்களை நிலைநிறுத்துவதற்கு உதவ, மிதக்கும் அல்லது உறைதல் முகவர்கள் பயன்படுத்தப்படும்.
- ❖ குவாரி குழி நீர் மற்றும் அருகிலுள்ள கிராமங்களின் நிலத்தடி நீர் ஆகியவற்றின் நிலத்தடி நீரின் தரம் குறித்து அவ்வப்போது (6 மாதங்களுக்கு ஒருமுறை) ஆய்வு நடத்தப்படும்.
- ❖ ML இல் வழங்கப்படும் தள அலுவலகம் மற்றும் சிறுநீர் கழிப்பறைகள் / கழிப்பறைகளில் இருந்து வீட்டு கழிவுநீர் செட்டிக் டேங்கில் வெளியேற்றப்படுகிறது, அதைத் தொடர்ந்து ஊறவைக்கும் குழிகள்.
- ❖ சுரங்கத்தில் இருந்து வெளியேறும் கழிவு நீர், தூசியை அடக்குவதற்கும், மரங்களை வளர்ப்பதற்கும் பயன்படுத்துவதற்கு முன், தொட்டிகளில் சுத்திகரிக்கப்படும்.
- ❖ பருவமழைக்கு முன்னும் பின்னும் மண் அகற்றும் பணி மேற்கொள்ளப்படும்.
- ❖ திறந்தவெளி கிணறு, ஆழ்துளை கிணறுகள் மற்றும் மேற்பரப்பு நீர் ஆகியவற்றில் உள்ள நீரின் தரத்தை (6 மாதங்களுக்கு ஒருமுறை) தொடர்ந்து கண்காணித்தல் மற்றும் பகுப்பாய்வு செய்தல்.

#### 4.4 காற்று சூழல்

##### எதிர்பார்க்கப்படும் தாக்கம்

குவாரி நடவடிக்கைகளால் எதிர்பார்க்கப்படும் காற்று மாசுபாடுகளின் அதிகரிப்பு AERMOD மென்பொருளைப் பயன்படுத்தி கணிக்கப்பட்டுள்ளது மற்றும் காட்டப்பட்டுள்ள முடிவுகள் தணிப்பு நடவடிக்கைகளை வழங்குவதற்குப் பயன்படுத்தப்படும்.

##### அட்டவணை 4.1 PM<sub>2.5</sub> தரை மட்ட செறிவு அதிகரிப்பு மற்றும் விளைவு

	மையப் பகுதிக்கான தூரம் (கிமீ)	கூடு	PM <sub>2.5</sub> செறிவுகள் (µg/m <sup>3</sup> )			காற்றின் தரத் தரத்துடன் ஒப்பிடுதல் (60 µg/m <sup>3</sup> )	மாற்றத்தின் அளவு (%)	முக்கியத்துவம்
			அடித்தளம் வரி	கணிக்கப்பட்டது	பிடிமொத்தம்			
AAQ1	--	--	19.9	6.51	26.41	௩ ௭ ௩	32.71	௩

AAQ2	0.60	மேற்கு	19.4	5	24.4		25.77
AAQ3	0.33	வட மேற்கு	19.8	5	24.8		25.25
AAQ4	3.35	கிழக்கு	18.5	0	18.5		0.00
AAQ5	6.0	தென் மேற்கு	20.7	0.5	21.2		2.42
AAQ6	3.40	மேற்கு	19.3	1	20.3		5.18
AAQ7	4.05	தென் கிழக்கு	18.0	0	18		0.00
AAQ8	4.04	வட மேற்கு	18.0	0.5	18.5		2.78
AAQ9	5.57	தெற்கு	18.3	0.5	18.8		2.73

**அட்டவணை 4.2 PM<sub>10</sub>தரை மட்ட செறிவு அதிகரிப்பு மற்றும் விளைவு**

குறியீடு	மையப் பகுதிக் கான தூரம் (கிமீ)	திசை	PM <sub>10</sub> செறிவுகள் (µg/m <sup>3</sup> )			காற்றின் தரத்தின் தரத்துடன் ஒப்பிடுதல் (100 µg/m <sup>3</sup> )	மாற்றத்தின் அளவு (%)	முக்கியத்துவம்
			அடித்தளம் வரி	கணிக்கப்பட்டது	மொத்தம்			
AAQ1	--	--	38.3	10.36	48.66	தரத்திற்கு கீழே	27.05	குறிப்பிடத்தக்கது அல்ல
AAQ2	0.60	மேற்கு	33.7	5	38.7		14.84	
AAQ3	0.33	வட மேற்கு	39.0	5	44		12.82	
AAQ4	3.35	கிழக்கு	34.6	0.5	35.1		1.45	
AAQ5	6.0	தென் மேற்கு	39.3	1	40.3		2.54	
AAQ6	3.40	மேற்கு	39.9	5	44.9		12.53	
AAQ7	4.05	தென் கிழக்கு	33.8	0	33.8		0.00	
AAQ8	4.04	வட மேற்கு	34.1	0.5	34.6		1.47	
AAQ9	5.57	தெற்கு	39.6	1	40.6		2.53	

**அட்டவணை 4.3 SO<sub>2</sub> தரை மட்ட செறிவு அதிகரிப்பு மற்றும் விளைவு**

குறியீடு	மையப் பகுதிக்கான தூரம் (கிமீ)	கிசை	SO <sub>2</sub> செறிவுகள்(µg/m <sup>3</sup> )			காற்றின் தரத்தின் தரத்துடன் ஒப்பிடுதல் (80 µg/m <sup>3</sup> )	மாற்றத்தின் அளவு (%)	முக்கியத்துவம்
			அடித்தளம் வரி	கணிக்கப்பட்டது	மொத்தம்			
AAQ1	--	--	10.2	4.84	15.04	தரத்திற்கு கீழே	47.45	குறிப்பிடத்தக்கது அல்ல
AAQ2	0.60	மேற்கு	11.0	4.84	15.84		44.00	
AAQ3	0.33	வட மேற்கு	10.4	4.84	15.24		46.54	
AAQ4	3.35	கிழக்கு	13.7	0.1	13.8		0.73	
AAQ5	6.0	தென் மேற்கு	10.7	0.5	11.2		4.67	
AAQ6	3.40	மேற்கு	11.6	1	12.6		8.62	
AAQ7	4.05	தென் கிழக்கு	14.0	0	14		0.00	
AAQ8	4.04	வட மேற்கு	9.8	0.5	10.3		5.10	
AAQ9	5.57	தெற்கு	10.9	0.1	11		0.92	

**அட்டவணை 4.4 NO<sub>x</sub> தரை மட்ட செறிவு அதிகரிப்பு மற்றும் விளைவு**

நிலைய குறியீடு	மையப் பகுதிக்கான தூரம் (கிமீ)	கிசை	NO <sub>x</sub> செறிவுகள்(µg/m <sup>3</sup> )			காற்றின் தரத்தின் தரத்துடன் ஒப்பிடுதல் (80 µg/m <sup>3</sup> )	மாற்றத்தின் அளவு (%)	முக்கியத்துவம்
			அடித்தளம்	கணிக்கப்பட்டது	மொத்தம்			
AAQ1	--	--	16.3	3.55	19.85	தரத்திற்கு கீழே	21.78	குறிப்பிடத்தக்கது அல்ல
AAQ2	0.60	மேற்கு	16.9	3.55	20.45		21.01	
AAQ3	0.33	வட மேற்கு	16.6	3.55	20.15		21.39	
AAQ4	3.35	கிழக்கு	11.0	0	11		0.00	
AAQ5	6.0	தென் மேற்கு	17.0	0.5	17.5		2.94	
AAQ6	3.40	மேற்கு	19.1	0.5	19.6		2.62	



AAQ7	4.05	தென் கிழக்கு	14.0	0	14	0.00
AAQ8	4.04	வட மேற்கு	26.6	0	26.6	0.00
AAQ9	5.57	தெற்கு	18.2	0.5	18.7	2.75

ஒட்டுமொத்த செறிவு மதிப்புகள் அதாவது, அனைத்து ஏற்பி இடங்களிலும் உள்ள மாசுபடுத்திகளின் பின்னணி + அதிகரிக்கும் செறிவு ஆகியவை பயனுள்ள தணிப்பு நடவடிக்கைகள் இல்லாமல் பரிந்துரைக்கப்பட்ட தேசிய சுற்றுப்புற காற்று தர தரநிலைகள் NAAQS வரம்புகளுக்குள் உள்ளன. தகுந்த தணிப்பு நடவடிக்கைகளை மேற்கொள்வதன் மூலம், வளிமண்டலத்தில் உள்ள மாசு அளவுகளை மேலும் கட்டுப்படுத்தலாம்.

### தணிப்பு நடவடிக்கைகள்

#### துளையிடுதல்

மூலத்திலுள்ள தூசியைக் கட்டுப்படுத்த, ஈரமான துளையிடல் பயிற்சி செய்யப்படும். தண்ணீர் பற்றாக்குறை உள்ள இடங்களில், ட்ரில்-ஹோல் காலரின் வாயில் டஸ்ட் ஹூட் உடன் உலர் துளையிடுவதற்கு பொருத்தமான வடிவமைக்கப்பட்ட தூசி பிரித்தெடுக்கும் கருவி வழங்கப்படும்.

#### ஈரமான துளையிடுதலின் நன்மைகள்

- ❖ இந்த அமைப்பில் தூசி அதன் உருவாக்கத்திற்கு அருகில் அடக்கப்படுகிறது. தூசி அடக்குமுறை மிகவும் பயனுள்ளதாக இருக்கும் மற்றும் தொழில் வசதி மற்றும் ஆரோக்கியத்தின் பார்வையில் பணிச்சூழல் மேம்படுத்தப்படும்.
- ❖ தூசி இல்லாத வளிமண்டலத்தின் காரணமாக, இன்ஜின், கம்பர்சர் போன்றவற்றின் ஆயுள் அதிகரிக்கும்.
- ❖ துரப்பணத்தின் ஆயுள் அதிகரிக்கப்படும்.
- ❖ துரப்பணத்தின் ஊடுருவல் விகிதம் அதிகரிக்கப்படும். தூசி இல்லாத வளிமண்டலத்தின் தெரிவுநிலை மேம்படுத்தப்படும், இதன் விளைவாக பாதுகாப்பான வேலை நிலைமைகள் ஏற்படும்.

## வெடித்தல்

- ❖ உள்ளூர் சூழ்நிலைகளுக்கு ஏற்ப வெடிப்பதற்கு ஏற்ற நேரம் தேர்வு செய்யப்பட்டு, வெடிக்கும் முகத்தில் தண்ணீர் தெளிக்கப்படும்.
- ❖ வெப்பநிலை தலைகீழாக ஏற்படும் மற்றும் குடியிருப்பு பகுதிகளை நோக்கி பலத்த காற்று வீசும் போது வெடிப்பது தவிர்க்கப்படும்.
- ❖ கட்டுப்படுத்தப்பட்ட வெடிப்பு பொருத்தமான வெடி மருந்து மற்றும் குறுகிய தாமத டெட்டனேட்டர்களைப் பயன்படுத்தி மேற்கொள்ளப்படும், காலர் மண்டலத்தில் துளைகளை போதுமான அளவு.
- ❖ நாளின் ஒரு குறிப்பிட்ட நேரத்திற்கு அதாவது மதிய உணவு நேரத்தில் வெடிப்பது கட்டுப்படுத்தப்படும்.
- ❖ பொருள் ஏற்றுவதற்கு முன், வெடித்த பொருட்களின் மீது தண்ணீர் தெளிக்கப்படும்.
- ❖ தூசி முகமூடி தொழிலாளர்களுக்கு வழங்கப்படும் மற்றும் அவற்றின் பயன்பாடு கண்டிப்பாக கண்காணிக்கப்படும்.

## இழுத்து செல்லும் சாலை மற்றும் போக்குவரத்து

- ❖ போக்குவரத்தின் போது தூசி உருவாகாமல் இருக்க ஒரு நாளைக்கு இரண்டு முறை இழுத்துச் செல்லும் சாலைகளில் தண்ணீர் தெளிக்கப்படும்.
- ❖ பொருள் போக்குவரத்து பகல் நேரத்தில் மேற்கொள்ளப்படும் மற்றும் பொருள் தார்பாய் கொண்டு மூடப்பட்டிருக்கும்.
- ❖ தூசி உருவாகுவதைத் தவிர்ப்பதற்காக, டிப்பர்களின் வேகம் 20 கிமீ/மணிக்கு குறைவாகவே இருக்கும்.
- ❖ இழுத்துச் செல்லும் சாலைகள் மற்றும் ஏற்றும் இடங்களில் தண்ணீர் தெளித்தல் ஒரு நாளைக்கு இரண்டு முறை மேற்கொள்ளப்படும்.
- ❖ வாயு மாசுபாட்டின் முக்கிய ஆதாரம் தாதுப் போக்குவரத்துக்கு பயன்படுத்தப்படும் வாகனம் ஆகும்; எனவே, இயந்திரங்களின் வாராந்திர பராமரிப்பு எரிப்பு செயல்முறையை மேம்படுத்துகிறது மற்றும் மாசுபாட்டைக் குறைக்கிறது.
- ❖ உலோகம் இல்லாத இழுத்துச் செல்லும் சாலைகள் பயன்பாட்டுக்கு வரும் முன் வாரந்தோறும் சுருக்கப்படும்.

- ❖ கசிவு ஏற்படாமல் இருக்க டிப்பர்களில் அதிக பாரம் ஏற்றுவது தவிர்க்கப்படும்.
- ❖ அனைத்து போக்குவரத்து வாகனங்களும் செல்லுபடியாகும் PUC சான்றிதழ் வைத்திருப்பது உறுதி செய்யப்படும்.
- ❖ இழுத்துச் செல்லும் சாலைகள் மற்றும் சர்வீஸ் சாலைகள் தளர்வான பொருட்கள் குவிந்துள்ளதை அகற்ற தரப்படுத்தப்படும்.

### **பசுமை பகுதி**

- ❖ டிராக்டர்கள்/டிப்பர்களின் இயக்கத்தால் தூசி உருவாகுவதைத் தடுக்க, சுரங்கப் பாதைகள் முழுவதும் மரங்கள் நடுதல் மற்றும் சுரங்கப் பாதைகளை வழக்கமான தரம் பிரித்தல் ஆகியவை நடைமுறைப்படுத்தப்படும்.
- ❖ திட்ட இடத்தைச் சுற்றி போதுமான அகலத்தில் பசுமையான பகுதி உருவாக்கப்படும்.

### **தொழில்சார் சுகாதாரம்**

- ❖ தூசி முகமூடி தொழிலாளர்களுக்கு வழங்கப்படும் மற்றும் அவற்றின் பயன்பாடு கண்டிப்பாக கண்காணிக்கப்படும்.
- ❖ அனைத்து சுரங்கத் தொழிலாளர்கள் மற்றும் டிப்பர் ஓட்டுநர்களிடையே தூசி முகமூடிகள் அணிவதன் முக்கியத்துவம் குறித்த விழிப்புணர்வை உறுதி செய்வதற்காக வருடாந்திர மருத்துவ பரிசோதனை, பயிற்சி மற்றும் பிரச்சாரம் ஏற்பாடு செய்யப்படும்.
- ❖ முன்மொழியப்பட்ட தணிப்பு நடவடிக்கைகளின் செயல்திறனை மதிப்பிடுவதற்கு ஒவ்வொரு ஆறு மாதங்களுக்கும் சுற்றுப்புற காற்றின் தர கண்காணிப்பு நடத்தப்படும்.

#### 4.5 இரைச்சல் சூழல்

எதிர்பார்க்கப்படும் தாக்கம்

அட்டவணை 4.5 கணிக்கப்பட்ட சத்தம் அதிகரிக்கும் மதிப்புகள்

இரைச்சல் கண்காணிப்பு இடம்	திட்ட தளத்தில் இருந்து தூரம்(மீ )	பகல் நேரத்தில் அடிப்படை இரைச்சல் நிலை (dBA)m	கணிக்கப்படும் இரைச்சல் நிலை(dBA)	மொத்தம்(dB A)
மைய பகுதி	100	37.6	57.16	57.21
மைய பகுதி	600	38.5	41.60	43.33
மைய பகுதி	320	38.9	47.06	47.67
டி.என்.பாளையம்	260	38.6	48.86	49.25
உப்புபள்ளம்	3360	37.8	26.63	38.12
வெட்டுவன்புதூர்	5990	39.7	21.61	39.77
சுலேக்கல்	3900	41.0	25.34	41.12
நஞ்சைபுளியம்பட்டி	4060	38.0	24.99	38.21
வினோபாநகர்	4030	40.8	25.05	40.91
பள்ளபாளையம்	5550	39.3	22.27	39.39
NAAQ தரநிலைகள்	தொழில்துறை பகல் நேரம் - 75 dB (A) & இரவு நேரம்- 70 dB (A) குடியிருப்பு பகல் நேரம் -55 dB (A) & இரவு நேரம்- 45 dB (A)			

அனைத்து மாதிரி பகுதிகளிலும் மொத்த இரைச்சல் அளவு தொழில்துறை மற்றும் குடியிருப்பு பகுதிகளுக்கான மத்திய மாசுக் கட்டுப்பாட்டு வாரியம் (CPCB) தரநிலைகளை விட மிகவும் குறைவாக உள்ளது. தகுந்த தணிப்பு நடவடிக்கைகளை மேற்கொள்வதன் மூலம், திட்டத்தால் ஏற்படும் இரைச்சல் அளவை மேலும் கட்டுப்படுத்தலாம்.

அட்டவணை 4.6 பிளாஸ்டிங் காரணமாக கணிக்கப்பட்ட PPV மதிப்புகள்

இருப்பிடக் குறியீடு	அதிகபட்ச வெடிமருந்து கிலோவில்	மீ அருகில் உள்ள குடியிருப்பு	PPV in mm /s	பறக்கும் பாறை தூரத்தில் மீ	காற்று	
					அழுத்தம் (kPa)	ஒலிநிலை (dB)
P1	20	260	0.85	19	0.15	138

**அட்டவணை 4.7 100-500மீ சுற்றளவில் வெடிப்பதால் கணிக்கப்பட்ட PPV மதிப்புகள்**

இருப்பிடக் குறியீடு	அதிகபட்ச வெடிமருந்து கிலோவில்	ரேடியல் தூரம் மீ	PPV in mm/s	பறக்கும் பாறை தூரத்தில் மீ	காற்று	
					அழுத்தம் (kPa)	ஒலி நிலை (dB)
P1	20	100	3.46	19	0.47	148
		200	1.14		0.21	140
		300	0.59		0.13	136
		400	0.37		0.09	133
		500	0.26		0.07	131

29/8/1997 தேதியிட்ட சுற்றறிக்கை எண். 7 மூலம் பாதுகாப்பான நிலை அளவுகோல்களின்படி சுரங்கப் பாதுகாப்பு இயக்குநரகம் ஜெனரல் படி 20 கிலோ மின்னூட்டத்தால் உற்பத்தி செய்யப்படும் உச்ச துகள் வேகம் 8 மிமீ/விக்குக் குறைவாக உள்ளது.

**தணிப்பு நடவடிக்கைகள்**

- ❖ குழுமக் குவாரிகளில் வெடிப்பு நடவடிக்கைகள் ஆழமான துளை துளையிடுதல் மற்றும் தரை அதிர்வுகளைக் குறைக்கும் தாமதமான டெட்டனேட்டர்களைப் பயன்படுத்தி வெடித்தல் இல்லாமல் மேற்கொள்ளப்படுகின்றன.
- ❖ பாதுகாப்பான வெடிப்பிற்காகவும் சரியான அளவு வெடிமருந்துகள், தகுந்த பொருட்கள் மற்றும் பொருத்தமான முறை பின்பற்றப்படும்.
- ❖ DGMS வழிகாட்டுதல்களின்படி வெடிப்பிலிருந்து போதுமான பாதுகாப்பான தூரம் பராமரிக்கப்படும்
- ❖ DGMS வழிகாட்டுதல்களின்படி வெடிப்பு தங்குமிடம் வழங்கப்படும்
- ❖ பகல் நேரத்தில் மட்டுமே வெடிப்பு பணிகள் மேற்கொள்ளப்படும்
- ❖ ஒரு தாமதத்திற்கான வெடிமருந்து குறைக்கப்படும் மற்றும் ஒரு வெடிப்புக்கு அதிக எண்ணிக்கையிலான தாமதங்கள் பயன்படுத்தப்படும்
- ❖ வெடிப்பின் போது, அருகிலுள்ள மற்ற நடவடிக்கைகள் தற்காலிகமாக நிறுத்தப்படும்
- ❖ ஆழம், விட்டம் மற்றும் இடைவெளி போன்ற துளையிடல் அளவுருக்கள் சரியான வெடிப்பைக் கொடுக்கும் வகையில் சரியாக வடிவமைக்கப்படும்.

- ❖ முழு பயிற்சி பெற்ற வெடி வெடிக்கும் நபர் (சுரங்க துணை தலைவர், சுரங்கத் தலைவர், 2வது வகுப்பு சுரங்க மேலாளர்/ 1வது வகுப்பு சுரங்க மேலாளர்) நியமிக்கப்படுவார்.
- ❖ ஷாட் விதிகளின் ஒரு தொகுப்பு வரையப்படும் மற்றும் வெடிப்புத் தொடங்கும் விரிவான இயக்க நடைமுறைகளைக் கோட்டுக் காட்டுவதுடன், பணியாளர்கள் அல்லது பொதுமக்களுக்கு ஆபத்து ஏற்படாமல் தளத்தில் நடவடிக்கைகள் நடைபெறுவதை உறுதிசெய்யும்.
- ❖ வெடிக்கும் சக்தியைக் கட்டுப்படுத்தவும், காற்றோட்டம் / தவறான தீயினால் ஏற்படும் சுற்றுச்சூழல் இடையூறுகளைக் குறைக்கவும் போதுமான கோணத் தண்டுப் பொருள் பயன்படுத்தப்படும்.
- ❖ எந்த நேரத்திலும் ஒரே ஒரு வெடிமருந்து மட்டுமே வெடிக்கப்படுவதை உறுதிசெய்ய, டெட்டனேட்டர்கள் முன்னரே தீர்மானிக்கப்பட்ட வரிசையில் இணைக்கப்படும் மற்றும் ஒரு NONEL அல்லது அது போன்ற வகை துவக்க அமைப்பு பயன்படுத்தப்படும்.
- ❖ அதிர்வு விளைவுகளை குறைக்கும் வகையில் துளைகளை சுடுவது இலவச முகங்களின் திசையில் இருப்பதை உறுதி செய்யும் வகையில் வெடிப்பு தாமத வரிசை வடிவமைக்கப்பட வேண்டும்.
- ❖ கணிக்கப்பட்ட உச்ச துகள் வேகம் 0.251 மிமீ /s ஐ தாண்டாத வகையில் பொருத்தமான வெடிப்பு நுட்பங்கள் பின்பற்றப்படும்.
- ❖ வெடிப்பு நடைமுறைகளின் செயல்திறனை சரிபார்க்க ஒவ்வொரு 6 மாதங்களுக்கும் அதிர்வு கண்காணிப்பு மேற்கொள்ளப்படும்.

#### 4.6 உயிரியல் சூழல்

##### எதிர்பார்க்கப்பட்ட தாக்கம்

- திட்ட தளத்தில் இருந்து மிகக் குறைவான காற்று உமிழ்வுகள் அல்லது கழிவுகள் இருக்க வேண்டும். லாரியை ஏற்றும் போது, தூசி உருவாக வாய்ப்புள்ளது. இது ஒரு தற்காலிக விளைவு மற்றும் சுற்றியுள்ள தாவரங்களை கணிசமாக பாதிக்கும் என்று எதிர்பார்க்கப்படுவதில்லை
- குத்தகைப் பகுதியில் உள்ள இனங்களில் 2 மரங்கள் (25%), 3 புதர்கள் (37.5%), மற்றும் மூலிகைகள் 3 (37.5%) ஆகியவை அடங்கும் குவாரி குத்தகைப் பகுதியில் அதிக அளவில் புரோசோஃபிஸ் ஜூலிஃப்ளோராவும் அதைத்

தொடர்ந்து அசாடிராக்க்டா இண்டிகாவும் உள்ளன. மரங்கள் குறைவாக உள்ளன மற்றும் புதர்கள் மற்றும் மூலிகைகள் மரங்களை விட அதிகம்.

- குத்தகைப் பகுதியில் உள்ள இனங்களில் மூலிகைகள் (7), மரங்கள் (06), புதர்கள் (05), ஏறுகொடி (02), கொடிகள் (01), புல் (02) ஆகியவை அடங்கும். குவாரி குத்தகைப் பகுதியில் அதிக அளவு ப்ரோசோபிஸ் ஜூலிஃப்ளோரா உள்ளது, அதைத் தொடர்ந்து அசாடிராக்க்டா இண்டிகா, டெக்டோனா கிராண்டிஸ் மற்றும் போராசஸ் ஃபிளாபெல்லிஃபர் ஆகியவை உள்ளன. மரங்கள் குறைவாக உள்ளன மற்றும் புதர்கள் மற்றும் மூலிகைகள் மரங்களை விட அதிகம்.

- இடையக பகுதியில் உள்ள பெரும்பாலான நிலங்கள் விளை நிலங்கள், புல் திட்டிகள் மற்றும் சிறிய புதர்கள் கொண்ட மேடு பள்ளம் நிறைந்த பகுதி. எனவே, இப்பகுதியின் தாவரங்களுக்கு எந்த பாதிப்பும் ஏற்படாது.

- குவாரி இயந்திரங்கள் மற்றும் டிப்பர்களில் இருந்து வெளியிடப்படும் கார்பன் ஒரு நாளைக்கு 2558 கிலோவாகவும், ஆண்டுக்கு 690565 கிலோவாகவும் மற்றும் ஐந்து ஆண்டுகளில் 228200 கிலோவாகவும் இருக்கும்,

#### அட்டவணை 4.8 சாதாரண கல் மற்றும் கிராவல் உற்பத்தியின் ஐந்து ஆண்டுகளில் வெளியிடப்பட்ட கார்பன்

	ஒரு நாளைக்கு	வருடத் திற்கு	ஐந்து வருடங்களுக்கு
தோண்டும் இயந்திரத்தின் எரிபொருள் நுகர்வு	169	45640	228200
கம்பர்சரின் எரிபொருள் நுகர்வு	20	5400	27000
டிப்பரின் எரிபொருள் நுகர்வு	765	206633	1033167
லிட்டரில் மொத்த எரிபொருள் நுகர்வு	954	257673	1288367
கிலோவில் CO <sub>2</sub> உமிழ்வு	2558	690565	3452823

#### தணிப்பு நடவடிக்கைகள்

❖ சுரங்க கட்டத்தில், உள்ளூர் / பூர்வீக இனங்களை நடுவதன் மூலம் மேல் பெஞ்ச் மீண்டும் தாவரமாக்கப்படும் மற்றும் சுரங்க நடவடிக்கைகள் முடிந்தபின் கீழ் பெஞ்சுகள் மழைநீர் சேகரிப்பு அமைப்பாக மாற்றப்படும், இது நீண்ட காலத்திற்கு இந்த பகுதியில் உள்ள விலங்கினங்களின் வாழ்விட வளங்களை மாற்றும்.



- ❖ அவற்றில் 2 மரங்கள் (25%), 3 புதர்கள் (37.5%), மூலிகைகள் 3 (37.5%) ஆகிய மலர் (8) வகைகள் அடையாளம் காணப்பட்டன. வேரோடு பிடுங்குவதால் உயிர்வாழும் விகிதம் 30% மட்டுமே என்பதால், ஒரு மரத்திற்கு 10 நாற்றுகள் வீதம் 20 நாற்றுகள் வாங்கப்பட்டன. 7.5 மீட்டர் பாதுகாப்பு மண்டலத்தில் நாற்றுகள் நடப்பட்டு பாதுகாக்கப்படுகின்றன.
- ❖ தற்போதுள்ள சாலைகள் பயன்படுத்தப்படும்; தாவரங்களின் பாதிப்பைக் குறைக்க புதிய சாலைகள் அமைக்கப்படாது.

### கார்பன் வரிசைப்படுத்துதல்

- சுரங்க நடவடிக்கைகளால் ஏற்படும் கார்பன் வெளியேற்றத்தைக் குறைக்க, குவாரியின் போது கரியமில வாயு வெளியேற்றத்தை ஈடுகட்ட குவாரியைச் சுற்றி மரங்களை நட பரிந்துரைக்கிறோம். ஒரு மரம் ஆண்டுக்கு 24 கிலோ கார்பனைப் பிரித்தெடுக்கும். எனவே, குவாரியைச் சுற்றிலும், பள்ளி வளாகங்கள், அரசு தரிசு நிலங்கள், சாலையோரங்கள் போன்றவற்றின் அருகிலும் அதிக அளவில் மரங்களை நட பரிந்துரைக்கிறோம்.
- SEAC பரிந்துரைத்தபடி பசுமைப் பகுதி மேம்பாட்டுத் திட்டத்தின்படி, சுரங்கத் தொடக்கத்திலிருந்து மூன்று மாதங்களுக்குள் சுமார் 995 மரங்கள் நடப்படும். இந்த மரங்கள், வளரும் போது, வழங்கப்பட்டுள்ளபடி, மொத்த கார்பனில் சுமார் 88 கிலோ கார்பனைப் பிரிக்கும்.

### அட்டவணை 4.9 CO<sub>2</sub> வரிசைப்படுத்தல்

கிலோவில் CO <sub>2</sub> வரிசைப்படுத்தல்	88	23856	119281
மீதமுள்ள CO <sub>2</sub> கிலோவில் பிரிக்கப்படவில்லை	2469	666708	3333542
சுற்றுச்சூழல் இழப்பீட்டிற்கு மரங்கள் தேவை		27780	
ஹெக்டேரில் சுற்றுச்சூழல் இழப்பீடு தேவைப்படும் பகுதி		56	

### 4.7 சமூக பொருளாதார சூழல்

#### எதிர்பார்க்கப்பட்ட தாக்கம்

- ❖ சுரங்க நடவடிக்கைகளில் இருந்து உருவாகும் தூசி, அருகிலுள்ள பகுதியில் உள்ள தொழிலாளர்கள் மற்றும் மக்களின் ஆரோக்கியத்தில் எதிர்மறையான தாக்கத்தை ஏற்படுத்தும்.
- ❖ டிப்பர்களின் இயக்கத்தால் அப்ரோச் ரோடுகள் சேதமடையும்.

- ❖ நேரடியாகவும் மறைமுகமாகவும் வேலை வாய்ப்புகளை அதிகரிப்பதன் மூலம் இப்பகுதி மக்களின் பொருளாதார நிலையை மேம்படுத்துகிறது.

#### **தணிப்பு நடவடிக்கைகள்**

- ❖ அனைத்து இயந்திரங்கள் மற்றும் உபகரணங்களுக்கும் நல்ல பராமரிப்பு நடைமுறைகள் பின்பற்றப்படும், இது சாத்தியமான இரைச்சல் சிக்கல்களைத் தவிர்க்க உதவும்.
- ❖ மத்திய மாசுக் கட்டுப்பாட்டு வாரியத்தின் (CPCB) வழிகாட்டுதலின்படி திட்டப் பகுதியிலும் அதைச் சுற்றிலும் பசுமைப் பகுதி உருவாக்கப்படும்.
- ❖ மையப் பகுதிக்குள் சுற்றுச்சூழல் பாதிப்பைக் குறைக்க காற்று மாசுக் கட்டுப்பாட்டு நடவடிக்கை எடுக்கப்படும்.
- ❖ தொழிலாளர்களின் பாதுகாப்பிற்காக, சுரங்கச் சட்டம் மற்றும் விதிகளின்படி கையுறைகள், தலைக்கவசம் பாதுகாப்பு காலணிகள், கண்ணாடிகள், மூக்கு முகமூடி மற்றும் காது பாதுகாப்பு சாதனங்கள் போன்ற தனிப்பட்ட பாதுகாப்பு உபகரணங்கள் வழங்கப்படும்.
- ❖ இந்த திட்டத்தில் இருந்து நேரடியாகவும் மறைமுகமாகவும் ராயல்டி வரி, வரிகள் போன்றவற்றின் மூலம் நிதி வருவாய் மூலம் மாநில மற்றும் மத்திய அரசுகளுக்கு பயனளிக்கவும்.
- ❖ மேற்கூறிய விவரங்களிலிருந்து, குவாரி செயல்பாடுகள் அப்பகுதியில் அதிக நன்மை பயக்கும் நேர்மறையான தாக்கத்தை ஏற்படுத்தும்.

#### **4.8 தொழில்சார் சுகாதார நடவடிக்கைகள்**

அனைத்து நபர்களும் முன் வேலைவாய்ப்பு மற்றும் அவ்வப்போது மருத்துவ பரிசோதனைக்கு உட்படுத்தப்படுவார்கள். பின்வரும் சோதனைகளை நடத்துவதன் மூலம் பணியாளர்கள் தொழில் சார்ந்த நோய்களுக்கு கண்காணிக்கப்படுவார்கள்.

- ❖ பொது உடல் பரிசோதனைகள்.
- ❖ ஆடியோமெட்ரிக் சோதனைகள்.
- ❖ முழு மார்பு, எக்ஸ்ரே, நுரையீரல் செயல்பாட்டு சோதனைகள், ஸ்பைரோ மெட்ரிக் சோதனைகள்.
- ❖ காலமுறை மருத்துவ பரிசோதனை - ஆண்டுதோறும்
- ❖ நுரையீரல் செயல்பாடு சோதனை - ஆண்டுதோறும், தூசிக்கு ஆளானவர்கள்.

❖ கண் பரிசோதனை தளத்தில் அத்தியாவசிய மருந்துகள் வழங்கப்படும். மருந்துகள் மற்றும் இதர பரிசோதனை வசதிகள் இலவசமாக வழங்கப்படும். உடனடியாக சிகிச்சைக்காக சுரங்கத்தில் முதலுதவி பெட்டி வைக்கப்படும். தேர்ந்தெடுக்கப்பட்ட பணியாளர்களுக்கு தொடர்ந்து முதலுதவி பயிற்சி அளிக்கப்படும். முதலுதவி பயிற்சி பெற்ற உறுப்பினர்களின் பட்டியல்கள் முக்கிய இடங்களில் காட்டப்படும்.

### அத்தியாயம் V

#### மாற்றுகளின் பகுப்பாய்வு (தொழில்நுட்பம் மற்றும் தளம்)

கனிம வைப்பு இயற்கையில் குறிப்பிட்ட தளம்; எனவே திட்டங்களுக்கு மாற்று இடங்களை தேடும் கேள்வி எழவில்லை.

### அத்தியாயம் VI

#### சுற்றுச்சூழல் கண்காணிப்பு திட்டம்

அட்டவணை 6.1 இல் காட்டப்பட்டுள்ளபடி சுற்றுச்சூழல் கூறுகளில் ஏற்படும் மாற்றங்களை கணக்கில் எடுத்துக்கொள்வதற்கு சுற்றுச்சூழல் கூறுகளின் வழக்கமான கண்காணிப்பு திட்டம் அவசியம். கண்காணிப்பின் நோக்கங்கள்:

- ❖ கட்டுப்பாட்டு நடவடிக்கைகளின் செயல்திறனை சரிபார்க்க அல்லது மதிப்பீடு செய்ய;
- ❖ எதிர்கால தாக்க மதிப்பீட்டு ஆய்வுகளுக்கான தரவு தளத்தை நிறுவுதல்.

#### அட்டவணை 6.1 பிந்தைய சுற்றுச்சூழல் அனுமதி கண்காணிப்பு

வ.எண்	சுற்றுச்சூழல் பண்புகள்	இடம்	கண்காணிப்பு		அளவுருக்கள்
			கால அளவு	அதிர்வெண்	
1	காற்று தரம்	2 இடங்கள் (1 மைய & 1 இடையக)	24 மணி நேரம்	6 மாதங்களுக்கு ஒருமுறை	சிதைவுறும் பாறை, PM <sub>2.5</sub> , PM <sub>10</sub> , SO <sub>2</sub> மற்றும் NO <sub>x</sub> .
2	வானிலையல்	காற்றின் தர கண்காணிப்பு மற்றும் IMD இரண்டாம் நிலை தரவு தொடங்குவதற்கு முன் சுரங்க தளத்தில்	மணி நேரம் / தினசரி	தொடர்ச்சியான ஆன்லைன் கண்காணிப்பு	காற்றின் வேகம், காற்றின் திசை, வெப்பநிலை, ஈரப்பதம் மற்றும் மழைப்பொழிவு

3	நீர் தர கண்காணிப்பு	2 இடங்கள் (1SW & 1 GW)	-	6 மாதங்களுக்கு ஒருமுறை	IS:10500, 1993 & CPCB விதிமுறைகளின் கீழ் குறிப்பிடப்பட்ட அளவுருக்கள்
4	நீரியல்	குறிப்பிட்ட கிணறுகளில் சுமார் 1 கி.மீ தொலைவில் உள்ள இடையக மண்டலத்தில் உள்ளதிறந்தவெளி கிணறுகளில் நீர்மட்டம்	-	6 மாதங்களுக்கு ஒருமுறை	தரைமட்டத்திற்கு கீழ் (bgl) இல் ஆழம்
5	சத்தம்	2 இடங்கள் (1 மைய & 1 இடையக)	மணி நேரம் - 1 நாள்	6 மாதங்களுக்கு ஒருமுறை	Leq , Lmax , Lmin , Leq Day & Leq Night
6	அதிர்வு	அருகிலுள்ள குடியிருப்பில் (அறிக்கையில்)	-	வெடிப்பு நடவடிக்கையின் போது	உச்ச துகள் வேகம்
7	மண்	2 இடங்கள் (1 மைய & 1 இடையக)	-	ஆறு மாதங்களுக்கு ஒருமுறை	இயற்பியல் மற்றும் இரசாயன பண்புகள்
8	பசுமை பகுதி	திட்டப் பகுதிக்குள்	தினசரி	மாதாந்திர	பராமரிப்பு

ஆதாரம்: கனிம சுரங்கத்திற்கான கையேட்டின் வழிகாட்டுதல், பிப்ரவரி 2010

## 6.2 EMP பட்ஜெட் ஒதுக்கீடு

சுற்றுச்சூழல் கூறுகளை கண்காணிப்பதற்கான செலவு அட்டவணை 6.2 இல் காட்டப்பட்டுள்ளது.

### அட்டவணை 6.2 சுற்றுச்சூழல் கண்காணிப்பு பட்ஜெட்

வ. எண்	அளவுரு	மூலதன செலவு	ஆண்டுக்கான தொடர் செலவு
1	காற்று தரம்	-	ரூ 60,000/-
2	வானிலையியல்	-	ரூ 15,000/-
3	நீர் தரம்	-	ரூ 20,000/-
4	நீர் நிலை கண்காணிப்பு	-	ரூ 10,000/-
5	மண்ணின் தரம்	-	ரூ 20,000/-
6	சத்தம் தரம்	-	ரூ 10,000/-
7	அதிர்வு ஆய்வு	-	ரூ 1,50,000/-

8	பசுமை பகுதி	-	ரூ 10,000/-
<b>மொத்தம்</b>		-	<b>ரூ 2,95,000/-</b>

ஆதாரம்: களத் தரவு

## **அத்தியாயம் VII**

### **கூடுதல் படிப்புகள்**

#### **7.1 இடர் மதிப்பீடு**

இடர் மதிப்பீடு என்பது விபத்துகளைத் தடுப்பதற்கும், அது நிகழாமல் தடுக்க தேவையான நடவடிக்கைகளை எடுப்பதற்கும் ஆகும். இடர் மதிப்பீட்டிற்கான வழிமுறையானது, 31 டிசம்பர் 2002 தேதியிட்ட 2002 ஆம் ஆண்டின் சுற்றறிக்கை எண்.13 இன் சுரங்கப் பாதுகாப்பு இயக்குநரகம் (DGMS) வழங்கிய குறிப்பிட்ட இடர் மதிப்பீட்டு வழிகாட்டுதலின் அடிப்படையில் அமைந்துள்ளது. DGMS இடர் மதிப்பீட்டு செயல்முறை தற்போதுள்ளதைக் கண்டறியும் நோக்கம் கொண்டது. மற்றும் பணிச்சூழலில் ஏற்படக்கூடிய அபாயங்கள் மற்றும் உடனடி கவனம் தேவைப்படுபவர்களுக்கு முன்னுரிமை அளிப்பதற்காக அந்த அபாயங்களின் அபாய அளவை மதிப்பிடுதல். மேலும், இந்த ஆபத்துக்களுக்குப் பொறுப்பான வழிமுறைகள் அடையாளம் காணப்பட்டு, துல்லியமான பொறுப்புகளுடன் கட்டுப்பாட்டு நடவடிக்கைகள் பதிவு செய்யப்படுகின்றன. சுரங்கப் பாதுகாப்பு இயக்குநர் ஜெனரல் அவர்களால் சான்றளிக்கப்பட்ட தகுதிவாய்ந்த சுரங்க மேலாளரின் வழிகாட்டுதலின் கீழ் முழு குவாரி நடவடிக்கையும் மேற்கொள்ளப்படும்.

#### **7.2 பேரிடர் மேலாண்மைத் திட்டம்**

பேரிடர் மேலாண்மை திட்டத்தின் நோக்கம் சுரங்கம் மற்றும் வெளிப்புற சேவைகளின் ஒருங்கிணைந்த வளங்களைப் பயன்படுத்துவதாகும்:

- ❖ பாதிக்கப்பட்டவர்களின் மீட்பு மற்றும் மருத்துவ சிகிச்சை;
- ❖ மற்றவர்களைப் பாதுகாத்தல்;
- ❖ சொத்து மற்றும் சுற்றுச்சூழலுக்கு ஏற்படும் சேதத்தை குறைத்தல்;
- ❖ ஆரம்பத்தில் சம்பவத்தைக் கட்டுப்படுத்தி இறுதியில் கட்டுக்குள் கொண்டு வரவும்;
- ❖ பாதிக்கப்பட்ட பகுதியின் பாதுகாப்பான மறுவாழ்வு; மற்றும்

- ❖ அவசரநிலைக்கான காரணம் மற்றும் சூழ்நிலைகள் பற்றிய அடுத்த விசாரணைக்கு தொடர்புடைய பதிவுகள் மற்றும் உபகரணங்களை பாதுகாக்கவும்.

### 7.3 ஒட்டுமொத்த தாக்கம் ஆய்வு

- திட்டங்களின் ஒட்டுமொத்த தாக்கத்தின் முடிவுகள், காற்று மாசுபாட்டிற்காக CPCB நிர்ணயித்த அனுமதிக்கப்பட்ட வரம்புகளை விட அதிகமாக இல்லை.
- கருத்தில் உள்ள குடியிருப்புக்கான இரைச்சலின் ஒட்டுமொத்த முடிவுகள், பகல் நேரத்திற்கான குடியிருப்பு பகுதிகளுக்கு CPCB நிர்ணயித்த வரம்பை மீறுவதில்லை.
- மூன்று முன்மொழியப்பட்ட திட்டங்களின் விளைவாக PPV 8 மிமீ/வி உச்ச துகள் வேகத்தின் அனுமதிக்கப்பட்ட வரம்புக்குக் கீழே உள்ளது.
- முன்மொழியப்பட்ட மூன்று திட்டங்களுக்கு SEAC பரிந்துரைத்தபடி CER க்கு ரூ. 15,00,000/-.
- முன்மொழியப்பட்ட மூன்று திட்டங்களும் நேரடியாக 96 உள்ளூர் மக்களுக்கும், மறைமுக வேலை வாய்ப்புகளை வழங்கும்.
- முன்மொழியப்பட்ட மூன்று திட்டங்களும் குத்தகைப் பகுதியிலும் அதைச் சுற்றியுள்ள பகுதிகளிலும் சுமார் 3783 மரங்கள் நடப்படும்.
- முன்மொழியப்பட்ட மூன்று திட்டங்களும் அருகிலுள்ள சாலைகளில் ஒரு நாளைக்கு 637 PCU ஐ சேர்க்கும்.

### 7.4 பிளாஸ்டிக் கழிவு மேலாண்மை திட்டம்

அனைத்து திட்ட ஆதரவாளர்களும் 01.01.2019 முதல் நடைமுறைக்கு வரும் வகையில், ஒருமுறை பயன்படுத்துவதற்கும், தடிமன் பாராமல் பிளாஸ்டிக்கை தூக்கி எறிவதற்கும் தமிழ்நாடு அரசு ஆணை (Ms) எண். 84 சுற்றுச்சூழல் மற்றும் வனத்துறை (EC.2) தேதி: 25.06.2018 இணங்க வேண்டும். சுற்றுச்சூழல் (பாதுகாப்பு) சட்டம், 1986 இன் கீழ்.

#### குறிக்கோள்

- ❖ பிளாஸ்டிக் கழிவுகளின் உண்மையான விநியோக சங்கிலி நெட்வொர்க்கை ஆராய.

- ❖ அனைத்து பிளாஸ்டிக் கழிவுகளுடன் மறுசுழற்சி செய்யக்கூடிய பொருட்களை சேகரிப்பதற்காக தொட்டிகளை நிறுவுவதன் மூலம் நிலையான பிளாஸ்டிக் கழிவு மேலாண்மையை கண்டறிந்து முன்மொழிதல்
- ❖ பிளாஸ்டிக் கழிவு மேலாண்மை திட்டத்திற்கான தளவமைப்பு வடிவமைப்பை உருவாக்குதல், செயல்படுத்துவதற்கும் கண்காணிப்பதற்கும் தேவையான வழிமுறைகள்.

**அட்டவணை 7.1 பிளாஸ்டிக் கழிவுகளை நிர்வகிப்பதற்கான செயல் திட்டம்**

வ.எண்	செயல்பாடு	பொறுப்பு
1	விதிகளை உள்ளடக்கி தளவமைப்பு வடிவமைப்பை உருவாக்குதல், பிளாஸ்டிக் கழிவு மேலாண்மைக்கு கழிவு உற்பத்தியாளர்களிடம் இருந்து வசூலிக்கப்படும் பயனர் கட்டணம், குப்பை கொட்டுதல், பிளாஸ்டிக் கழிவுகளை எரித்தல் அல்லது பொதுமக்களுக்கு இடையூறு ஏற்படுத்தும் வகையில் ஏதேனும் செயல்கள் செய்தல் ஆகியவற்றுக்கு அபராதம்/அபராதம்.	சுரங்க மேலாளர்
2	மக்கும் மக்கக்கூடிய, மறுசுழற்சி செய்யக்கூடிய மற்றும் உள்நாட்டு அபாயகரமான கழிவுகளை பிரித்தெடுப்பதை நடைமுறைப்படுத்த, கழிவு உற்பத்தியாளர்களை கட்டாயப்படுத்துதல்	சுரங்க மேலாளர்
3	பிளாஸ்டிக் கழிவுகள் சேகரிப்பு	சுரங்கத் தலைவர்
4	பொருள் மீட்பு வசதிகளை அமைத்தல்	சுரங்க மேலாளர்
5	பொருள் மீட்பு வசதிகளில் மறுசுழற்சி செய்யக்கூடிய மற்றும் மறுசுழற்சி செய்ய முடியாத பிளாஸ்டிக் கழிவுகளை பிரித்தல்	சுரங்கத் தலைவர்

6	பதிவுசெய்யப்பட்ட மறுசுழற்சி செய்பவர்களுக்கு மறுசுழற்சி செய்யக்கூடிய பிளாஸ்டிக் கழிவுகளை சேனலாக்குதல்	சுரங்கத் தலைவர்
7	மறுசுழற்சி செய்ய முடியாத பிளாஸ்டிக் கழிவுகளை சிமென்ட் சூளைகளில், சாலை அமைப்பில் பயன்படுத்துவதற்கு வழியமைத்தல்	சுரங்கத் தலைவர்
8	பங்குதாரர்கள் மத்தியில் அவர்களின் பொறுப்பு குறித்து விழிப்புணர்வை ஏற்படுத்துதல்	சுரங்க மேலாளர்
9	குப்பை கொட்டுவது, பிளாஸ்டிக் கழிவுகளை திறந்த வெளியில் எரிப்பது அல்லது பொதுமக்களுக்கு இடையூறு விளைவிக்கும் செயல்களில் ஈடுபடுவது போன்றவற்றில் திடீர் சோதனை நடத்தப்படுகிறது.	சுரங்க உரிமையாளர்

## அத்தியாயம் VIII

### திட்ட பலன்கள்

முன்மொழியப்பட்ட சுரங்கத்தின் காரணமாக பல்வேறு நன்மைகள் எதிர்பார்க்கப்படுகின்றன மற்றும் முன்மொழியப்பட்ட திட்டத்தால் உள்ளாட்சி, சுற்றுப்புறம், பிராந்தியம் மற்றும் தேசம் என ஒட்டுமொத்தமாக எதிர்பார்க்கப்படும் பலன்கள்:

- ❖ 20 உள்ளூர் மக்களுக்கு நேரடியாக வேலைவாய்ப்பு வழங்கும்.
- ❖ நீர்ப்பாசனம் மற்றும் தோட்டம் மற்றும் நிலத்தடி நீர் மேலாண்மை ஆகியவற்றிற்கான நீர் இருப்பை அதிகரிக்க மழை நீர் சேகரிப்பு கட்டமைப்புகள்.
- ❖ பள்ளி கட்டிடங்கள், கிராம சாலைகள்/ இணைக்கப்பட்ட சாலைகள், மருந்தகம் மற்றும் சுகாதார மையம், சமூக மையம், சந்தை இடம் போன்ற சமூக சொத்துக்களை (உள்கட்டமைப்பு) உருவாக்குதல்.
- ❖ சமூக மேம்பாட்டுத் திட்டத்தின் மூலம் தற்போதுள்ள சமூக வசதிகளை வலுப்படுத்துதல்.
- ❖ தொழில் பயிற்சி போன்ற திறன் மேம்பட்டு பயிற்சிகளை ஏற்படுத்துதல்.



- ❖ விழிப்புணர்வு நிகழ்ச்சி மற்றும் சமூக நடவடிக்கைகள், சுகாதார முகாம்கள், மருத்துவ உதவிகள், விளையாட்டு மற்றும் கலாச்சார நடவடிக்கைகள், தோட்டம் போன்றவைகளை ஏற்படுத்துதல்.
- ❖ கவுண்டம்பாளையம் கிராமத்தில் முக்கியமாக கல்வி, சுகாதாரம், மகளிர் சுயஉதவி குழுக்களுக்கான பயிற்சி மற்றும் உள்கட்டமைப்பு போன்றவற்றில் சமூகப் பொறுப்புணர்வு நடவடிக்கைகள் மேற்கொள்ளப்படும். CSR பட்ஜெட் லாபத்தில் 2.5% ஒதுக்கப்படுகிறது.
- ❖ சுற்றுசூழல் பொறுப்புணர்வு நிதி ரூ. 5,00,000 ஒதுக்கப்படும்.

### **அத்தியாயம் IX**

#### **சுற்றுச்சூழல் மேலாண்மை திட்டம்**

சுற்றுச்சூழல் பாதுகாப்பு நடவடிக்கைகளை செயல்படுத்த, மூலதனச் செலவாக ரூ.39,03,367 மற்றும் தொடர் செலவு முன்மொழியப்பட்ட திட்டத்திற்கான தற்போதைய சந்தை சூழ்நிலையை கருத்தில் கொண்டு தற்போதைய சந்தை நிலையை கருத்தில் கொண்டு ரூ.19,34,760 தொடர்ச்சியான செலவு/ஆண்டு என முன்மொழியப்பட்டது. ஆண்டுக்கு 5% பணவீக்கத்தை சரிசெய்த பிறகு, 5 ஆண்டுகளுக்கு ஒட்டுமொத்த EMP செலவு ரூ. 144,670,15ஆக இருக்கும்.

### **அத்தியாயம் X**

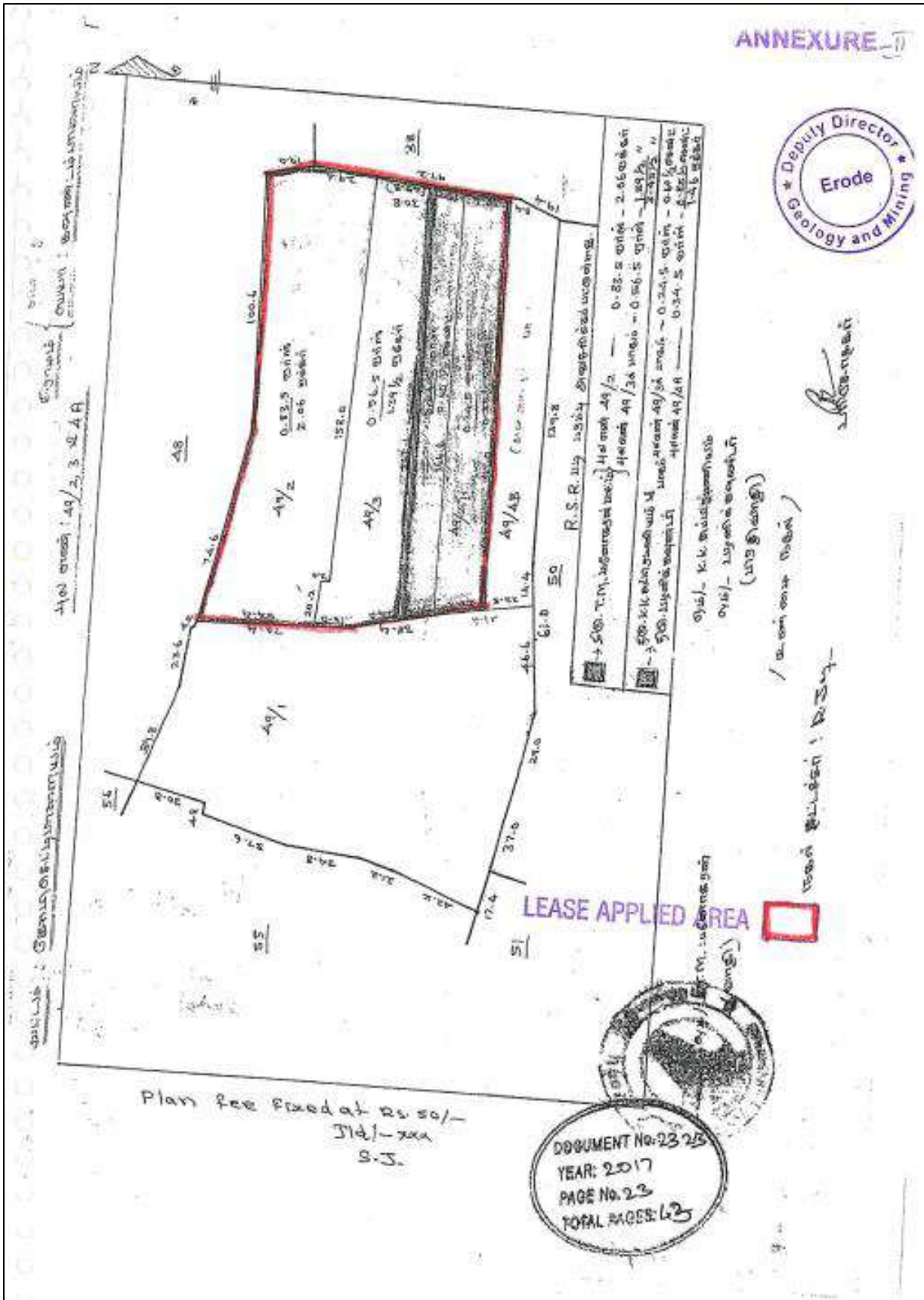
#### **முடிவுரை**

சுரங்க நடவடிக்கைகளின் பல்வேறு அம்சங்கள் பரிசீலிக்கப்பட்டு அது தொடர்பான பாதிப்புகள் மதிப்பீடு செய்யப்பட்டன. சுற்றுச்சூழல் பிரச்சினைகளைத் தணிக்க சாத்தியமான அனைத்து வழிகளையும் கருத்தில் கொண்டு, சுற்றுச்சூழல் மேலாண்மைத் திட்டம் (EMP) தயாரிக்கப்பட்டு, அதற்கான நிதியும் ஒதுக்கப்பட்டுள்ளது. EMP மாறும், நெகிழ்வானது மற்றும் அவ்வப்போது மதிப்பாய்வுக்கு உட்பட்டது. முக்கிய சுற்றுச்சூழல் பாதிப்புகள் தொடர்புடைய திட்டத்திற்கு, EMP வழக்கமான மதிப்பாய்வில் இருக்கும். திட்டத்திற்கு பொறுப்பான மூத்த நிர்வாகம் சுற்றுச்சூழல் மேலாண்மைத் திட்டம் மற்றும் அதன் செயலாக்கத்தை மதிப்பாய்வு செய்து EMP பயனுள்ளதாகவும் பொருத்தமானதாகவும் இருப்பதை உறுதி செய்யும். இவ்வாறு, சுற்றுச்சூழல் மேலாண்மைத் திட்டத்தில் குறிப்பிடப்பட்டுள்ள அனைத்து இலக்குகளையும் நிறைவேற்ற சரியான நடவடிக்கைகள்

எடுக்கப்படும் மற்றும் ஆய்வுப் பகுதியில் இந்த திட்டம் நேர்மறையான தாக்கத்தை ஏற்படுத்தும்.

### **நில ஆவணங்கள்**

நிலம் தொடர்பான சில முக்கியமான ஆவணங்கள் படத்தில் காட்டப்பட்டுள்ளன.



முன்மொழியப்பட்ட குத்தகைப் பகுதியை சிவப்பு நிறத்தில் காட்டும் FMP



**கிராம வரைபட நகல்**

## அ-பிவேடு விவரங்கள்

ANNEXURE -IV



மாவட்டம் : ஈரோடு

வட்டம் : கோபிசெட்டிபாளையம்

கிராமம் : கவுண்டம்பாளையம்

1. புல எண்	49	9. மண் வயனறும் நகரம்	8 - 4
2. உட்பிரிவு எண்	2	10. மண் தரம்	6
3. பண்டிய புல உட்பிரிவு எண்	173-3	11. தீர்வை (ரு - ஒற)	1.38
4. பகுதி	-	12. பரப்பு (ஹெக்டேர் - ஓர்)	0 - 83.50
5. அரசு / ரயத்துவாரி	ரயத்துவாரி	13. மொத்த தீர்வை (ரு - ஐப)	1.16
6. நிலத்தின் வகை	புஞ்சை	14. பட்டா எண்	40
7. பாசன ஆதாரம்	-	15. குறிப்பு	-
8. இது போகமா	-	16. பெயர்	1.டி.எம்.மனோகரன் 2.கப்பிரமணியம்

## குறிப்பு 1:



1.

மேற்கண்ட தகவல் / சான்றிதழ் நகல் விவரங்கள் மின் பிவேட்டிவிருந்து பெறப்பட்டவை, ஆவற்றை தாங்கள் <http://eservices.tn.gov.in> என்ற இணைய தளத்தில் 140814 என்ற குறிப்பு எண்ணை உள்ளிடு செய்து உறுதி செய்துகொள்ளவும்.



"A" பதிவு செய்யப்பட்ட ஆவணத்தின் நகல்

## அ-பதிவேடு விவரங்கள்



மாவட்டம் : சேரோடு

வட்டம் : கோபிசெட்டிபாளையம்

கிராமம் : கவுண்டம்பாளையம்

1. புல எண்	49	9. மண் வயனாழம் ரகமுள்	8 - 4
2. உட்பிரிவு எண்	3	10. மண் தரம்	6
3. பழைய புல உட்பிரிவு எண்	173-3	11. தீர்வை (ரூ - மீட்டர்)	1.38
4. பகுதி	-	12. பரப்பு (ஹெக்டேர் - ஏர்)	0 - 81.00
5. அரசு / ரயத்துவாரி	ரயத்துவாரி	13. மொத்த தீர்வை (ரூ - எய்)	1.12
6. நிலத்தின் வகை	புஞ்சை	14. பட்டா எண்	39
7. பாசன ஆதாரம்	-	15. குறிப்பு	-
8. இடு போகமா	+	16. பெயர்	டி. எம். மனோகரன்மற்றும்
			20பர்

## குறிப்பு 1:



மேற்கண்ட தகவல் / சான்றிதழ் நகல் விவரங்கள் மீள் பதிவேட்டிலிருந்து பெறப்பட்டவை. இவற்றை தாங்கள் <http://eservices.tn.gov.in> என்ற இணைய தளத்தில் 140802 என்ற குறிப்பு எண்ணை உள்ளிடு செய்து உறுதி செய்துகொள்ளவும்.

"A" பதிவு செய்யப்பட்ட ஆவணத்தின் நகல்



## அ-பதிவேடு விவரங்கள்



மாஸ்ட்டம் : ஈரோடு

வட்டம் : கோபிசெட்டிபாளையம்

கிராமம் : கவுண்டம்பாளையம்

1. புல எண்	49	9. மண் வயனமும் ரகலும்	8 - 4
2. உட்பிரிவு எண்	4A	10. மண் தரம்	6
3. பழைய புல உட்பிரிவு எண்	173-4 173-5	11. தீர்வை (ரு - ஓடி)	1.38
4. பகுதி	-	12. பரப்பு (ஹெக்டேர் - ஏர்)	0 - 34.50
5. அரசு / ரயத்துவாரி	ரயத்துவாரி	13. மொத்த தீர்வை (ரு - டப)	0.48
6. நிலத்தின் வகை	புஞ்சை	14. பட்டா எண்	179
7. பாசன ஆதாரம்	-	15. குறிப்பு	-
8. இடு போகமா	-	16. பெயர்	1.மனோகர்ள் 2.பழனிகவுண்டர்

## குறிப்பு 1:



1.

மேற்கண்ட தகவல் / சான்றிதழ் நகல் விவரங்கள் மின் பதிவேட்டிற்குப் பெறப்பட்டன.  
இயற்கையான தகவல் <http://eservices.tn.gov.in> என்ற இணைய தளத்தில் 1-8007 என்ற  
குறிப்பு எண்ணை உள்ளிடு செய்து உறுதி செய்துகொள்ளவும்.

"A" பதிவு செய்யப்பட்ட ஆவணத்தின் நகல்



தமிழக அரசு

வருவாய்த் துறை

நில உரிமை விபரங்கள் : இ. எண் 10(1) பிரிவு

மாவட்டம் : ஈரோடு

வட்டம் : கோய்செட்டிபாளையம்

வருவாய் கிராமம் : கவுண்டம்பாளையம்

பட்டா எண் : 40

உரிமையாளர்கள் பெயர்

1. டி.ஆர்.மாணசாள் மகன் டி.எம்.மனோகரன்
2. கொழந்தை கவுண்டர் மகன் சுப்பிரமணியம்

புல எண்	உட்பிரிவு	புன்செய்		நன்செய்		மற்றவை		குறிப்புகள்
		பரப்பு	தீர்வை	பரப்பு	தீர்வை	பரப்பு	தீர்வை	
		ஹெக்ட - ஏர்	ரூ - பை	ஹெக்ட - ஏர்	ரூ - பை	ஹெக்ட - ஏர்	ரூ - பை	
40	2	0 - 83.50	1.16	--	--	--	--	02-08-2001
		0 - 83.50	1.16					

குறிப்பு 2 :



- மேற்கண்ட தகவல் / சான்றிதழ் தகவல் விவரங்கள் யின் பதிவேட்டிலிருந்து பெறப்பட்டவை. இவற்றை தாங்கள் <https://eservices.tn.gov.in> என்ற இணைய தளத்தில் 10/31/008/00040/140814 என்ற குறிப்பு எண்ணை உள்வீடு செய்து உறுதி செய்துகொள்ளவும்.
- இம் தகவல்கள் 07-08-2021 அன்று 10:25:35 AM நேரத்தில் அச்சடிக்கப்பட்டது.
- கைப்பிபிசி சேவராவின் 2D barcode படிப்பான் மூலம் படித்து 3D/OPRS வழி இணையதளத்தில் சரிபார்க்கவும்



கணினி சிட்டாவின் நகல்





தமிழக அரசு

வருவாய்த் துறை

நில உரிமை விபரங்கள் : இ. எண் 10(1) பிரிவு



வட்டம் : ஈரோடு

வட்டம் : கோபிசெட்டிபாளையம்

வருவாய் கிராமம் : கவுண்டம்பாளையம்

பட்டா எண் : 39

உரிமையாளர்கள் பெயர்

- |                      |      |                  |
|----------------------|------|------------------|
| 1. மாணவன்            | மகன் | டி. எம். மனோகரன் |
| 2. வெள்ளந்திகவுண்டர் | மகன் | சுப்பிரமணியம்    |
| 3. நஞ்சப்பகவுண்டர்   | மகன் | புறனிக்கவுண்டர்  |

புல எண்	உட்பிரிவு	புன்செய்		நன்செய்		மற்றவை		குறிப்புகள்
		பரப்பு	இரவை	பரப்பு	இரவை	பரப்பு	இரவை	
		ஹெக்ட - ஏர்	சூ - ஸ்ப	ஹெக்ட - ஏர்	சூ - ஸ்ப	ஹெக்ட - ஏர்	சூ - ஸ்ப	
49	3	0 - 81.00	1.12	--	--	--	--	2021/0103/10/245490- -- -- 02-08-2021
		0 - 81.00	1.12					

குறிப்பு2 :



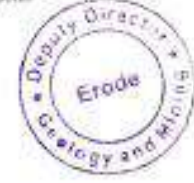
1. கமற்கண்ட தகவல் / சான்றிதழ் நகல் விவரங்கள் மீள் பதிவேட்டின்கீழ் பெறப்பட்டவை. இவற்றை தாங்கள் <https://eservices.tn.gov.in> என்ற இணைய தளத்தில் 10/31/008/00039/130802 என்ற குறிப்பு எண்ணை உள்ளிடு செய்து உறுதி செய்துகொள்ளவும்.
2. இத் தகவல்கள் 07-08-2021 அன்று 10:25:57 AM நேரத்தில் அச்சடிக்கப்பட்டது.
3. கைப்பேசி கேமராவின் 2D barcode படிப்பாளி மூலம் படித்து 3G/GPRS வழி இணையதளத்தில் சரிபார்க்கவும்.

கணினி சிட்டாவின் நகல்



தமிழக அரசு  
வருவாய்த் துறை

நில உரிமை விவரங்கள் : இ. எண் 10(1) பிரிவு



மாவட்டம் : சரோடு

வட்டம் : கோடுசெட்டிபாளையம்

வருவாய் கிராமம் : கவுண்டம்பாளையம்

பட்டா எண் : 179

உரிமையாளர்கள் பெயர்

1. மாணிக்கவுண்டர்

மகன்

மனைகரன்



2. குஞ்சப்பகவுண்டர்

மகன்

பழனிக்கவுண்டர்



புல எண்	உட்பிரிவு	புன்செய்		தன்செய்		மற்றவை		குறிப்புகள்
		பரப்பு	தீர்வை	பரப்பு	தீர்வை	பரப்பு	தீர்வை	
		ஹெக்ட - ஏர்	ரூ - பை	ஹெக்ட - ஏர்	ரூ - பை	ஹெக்ட - ஏர்	ரூ - பை	
49	4A	0 - 34.50	0.48	--	--	--	--	----- 11-08-2002
		0 - 34.50	0.48					

குறிப்பு 2 :



1. மேற்கண்ட நகல் / சான்றிதழ் நகல் விவரங்கள் மின் பதிவேட்டிலிருந்து பெறப்பட்டவை. இவற்றை தாங்கள் <https://eservices.tn.gov.in> என்ற இணைய தளத்தில் 10/31/008/00179/110807 என்ற குறிப்பு எண்ணை உள்ளிடு செய்து உறுதி செய்துகொள்ளவும்.
2. இக் நகல்கள் 07-08-2021 அன்று 10:26:20 AM நேரத்தில் அச்சடிக்கப்பட்டது.
3. என்கிபிசி கேமராவின் 2D barcode படிப்பான் மூலம் படித்து 3G/GPRS வழி இணையதளத்தில் சரிபார்க்கவும்.



கணினி சிட்டாவின் நகல்