

ஏப்ரல்

2024

பொது விசாரணையை நடத்துவதற்கான திட்ட சுருக்கம்

“திரு. எம்.நல்லையா சாதாரண கற்கள் மற்றும்
கிராவல் குவாரி மொத்தம் 1.53.5 ஹெக்டேர்”

புல எண். 210/7C1 & 210/8A1B மேலூர் கிராமம், குளத்தூர்
தாலுக்கா, புதுக்கோட்டை மாவட்டம், தமிழ்நாடு.

திட்ட ஆதரவாளர்:

திரு.எம்.நல்லையா,
த/பெ.மரிக்கோனார்,
எண்.8668/4, சோழர் ரியல் எஸ்டேட்,
திருவப்பூர், புதுக்கோட்டை தாலுக்கா,
புதுக்கோட்டை மாவட்டம்.

திட்டத்தின் கீழ் திட்டமிடப்பட்டது 1(a) வகை B₁

தயாரித்தவர்:

Eco Tech Labs Pvt. Ltd.



NABET அங்கீகாரம் பெற்ற EIA ஆலோசகர்
48, 2nd பிரதான சாலை,
ராம் நகர் தெற்கு விரிவாக்கம்,
பள்ளிக்கரணை,
சென்னை -600100

திட்டச்சுருக்கம்

1. திட்ட பின்னணி

முன்மொழியப்பட்ட சாதாரண கற்கள் மற்றும் கிராவல் குவாரி திட்டத்தின் மொத்த அளவு 1.53.5 ஹெக்டேர். இது புதுக்கோட்டை மாவட்டத்தில் உள்ள குளத்தூர் தாலுக்காவின் மேலூர் கிராமத்தின் புல எண் 210/7C1 & 210/8A1B - ல் உள்ள பட்டா நிலமாகும். திட்டத்தின் வகை B1 (கூட்டு வகை) சார்ந்தது, குத்தகைப் பகுதி மென்மையான நிலப்பரப்புடன் வெற்று நிலப்பரப்பில் உள்ளது, இது எந்த வகையான தாவரங்களையும் தக்கவைக்காது.

குவாரி நடவடிக்கை மேற்கொள்ள திறந்த வெளி சுரங்க வழிமுறைகள் மேற்கொள்ளப்படுகிறது, பெஞ்ச் உயரம் 5.0 மீட்டர் மற்றும் 5.0 மீட்டர் பெஞ்ச் அகலத்துடன் மேற்கொள்ள உத்தேசிக்கப்பட்டுள்ளது. இந்த குவாரியிலிருந்து கனிமத்தை பிரித்தெடுத்தல், துளையிடுதல் மற்றும் வெடித்தல், கனமான பூமி நகரும் கருவிகளைப் பயன்படுத்தப்படுகிறது.

பூமியின் தரை மட்டத்திலிருந்து கீழே 33.0 மீட்டர் (கிராவல் 2.0மீ + இயல்வளிப்பட்டுப் பதமானபாறை - 1.0 மீ + சாதாரண கற்கள் - 30 மீ) ஆழம் வரை சுரங்கத்திலிருந்து கனிமம் எடுக்கப்படும். மொத்த சாதாரண கற்களின் புவியியல் இருப்பு சுமார் 497220 கனமீட்டர் மற்றும் கிராவல் புவியியல் இருப்பு சுமார் 26592 கனமீட்டர் மற்றும் இயல்வளிப்பட்டுப் பதமானபாறை 13296 கனமீட்டர். சுரங்கக்கூடிய இருப்புக்கள் உடைக்கல் 125720 கனமீட்டர் மற்றும் கிராவல் 17278 கனமீட்டர் மற்றும் இயல்வளிப்பட்டுப் பதமானபாறை 7705 கனமீட்டர் ஆகும். ஐந்து ஆண்டுகளில் திட்டமிடப்பட்ட உற்பத்தி 125720 கனமீட்டர் கிராவல் 17728 கனமீட்டர் மற்றும் இயல்வளிப்பட்டுப் பதமானபாறை 7705 கனமீட்டர் ஆகும்.

இந்த சுரங்க திட்டத்தை புதுக்கோட்டை மாவட்டத்தில் உள்ள புவியியல் மற்றும் சுரங்க துறை துணை இயக்குனரால் அங்கீகரிக்கப்பட்டுள்ளது (கடிதம் எண் Rc.No: 368/2022 (G&M) நாள் 24.11.2022. இந்த சுரங்க குவாரியில் இருந்து 15 கி.மீ சுற்றளவில் வரை எந்த ஒரு மலை பகுதி, பாதுகாப்பு ஆணையத்தை சார்ந்த

நிலம், வனவிலங்கு பாதுகாப்பு சட்டம் 1972 இன் படி, கடலோர ஒழுங்குமுறை மண்டலம், மேற்கு தொடர்ச்சி மலை, அறிவிக்கப்பட்ட பறவைகள் சரணாலயங்கள், வனவிலங்கு சரணாலயங்கள் எதுவும் இல்லை.

2. திட்டத்தின் இயல்பு மற்றும் அளவு

முன்மொழியப்பட்ட சாதாரண கற்கள் மற்றும் கிராவல் குவாரி திட்டத்தின் மொத்த அளவு 1.53.5 ஹெக்டேர். இது புதுக்கோட்டை மாவட்டத்தில் உள்ள குளத்தூர் தாலுக்காவின் மேலூர் கிராமத்தில் அமைந்துள்ளது.

கனிமம்	: சாதாரண கற்கள் மற்றும் கிராவல்
மாவட்டம்	: புதுக்கோட்டை
தாலுகா	: குளத்தூர்
கிராமம்	: மேலூர்
புல எண்	: 210/7C1 and 210/8A1B
பரப்பளவு	: 1.53.5 ஹெக்டேர்

அட்டவணை 1: திட்டத்தின் சுருக்கம்

எண்	விவரங்கள்	விவரங்கள்
1.	அட்சரேகை	10°26'41.1998" வ - 10°26'36.3638" வ
2.	தீர்க்கரேகை	78°46'03.0733" கி - 78°45'57.3908" கி
3.	கடல் மட்டத்திற்கு மேல் உள்ள தளத்தின் உயரம்	110.0 மீட்டர்
4.	நில அமைப்பு	சம நிலப்பரப்பு
5.	நில வகைப்பாடு	பட்டா நிலம்
6.	குத்தகை பரப்பளவு	1.53.5 ஹெக்டேர்
7.	அருகிலுள்ள நெடுஞ்சாலை	NH 336 - புதுக்கோட்டை - திருச்சி சாலை - 1.91 கிமீ - கிழக்கு SH 71 - புதுக்கோட்டை - ஆலங்குடி சாலை - 2.88 கிமீ - தென்மேற்கு

8.	அருகிலுள்ள ரயில் நிலையம்	வெள்ளனூர் ரயில் நிலையம் - 4.20 கிமீ - வடகிழக்கு
9.	அருகிலுள்ள விமான நிலையம்	திருச்சிராப்பள்ளி சர்வதேச விமான நிலையம் - 35.83 கிமீ - வடக்கு
10.	அருகிலுள்ள நகரம்/ டவுன்	டவுன் - புதுக்கோட்டை - 5.68 கி. மீ - தென்கிழக்கு நகரம் - புதுக்கோட்டை - 5.68 கி. மீ - தென்கிழக்கு மாவட்டம் - புதுக்கோட்டை - 5.68 கி. மீ - தென்கிழக்கு
11.	ஆறுகள்	15 கி. மீ சுற்றளவில் இல்லை
12.	கண்மாய் / குளம்	<ul style="list-style-type: none"> • கீழ் குளம் - 1.24 கிமீ - வடகிழக்கு • வெள்ளனூர் உள்ளூர் குளம் - 2.65 கிமீ - கிழக்கு • திருவேங்கைநாதர் ஏரி - 2.99 கிமீ - தெற்கு • கிளி குளம் - 3.26 கிமீ - வடகிழக்கு • கோவில் குளம் - 1.34 கிமீ - வடமேற்கு • பெருஞ்சுனை ஏரி - 2.31 கிமீ - தென்மேற்கு • மேலக்குளம் - 3.01 கிமீ - தென்மேற்கு • கவிநாடு கண்மாய் - 7.03 கிமீ - தெற்கு • அன்னவாசல் பெரியகுளம் ஏரி-7.56 கிமீ - மேற்கு
13.	மலைகள் / பள்ளத்தாக்குகள்	15 கி. மீ சுற்றளவில் இல்லை
14.	தொல் பொருள் ஆரய்ச்சி இடங்கள்	<ul style="list-style-type: none"> • துணை சன்னதியுடன் கூடிய சுந்தரேஸ்வரர் கோவில்,

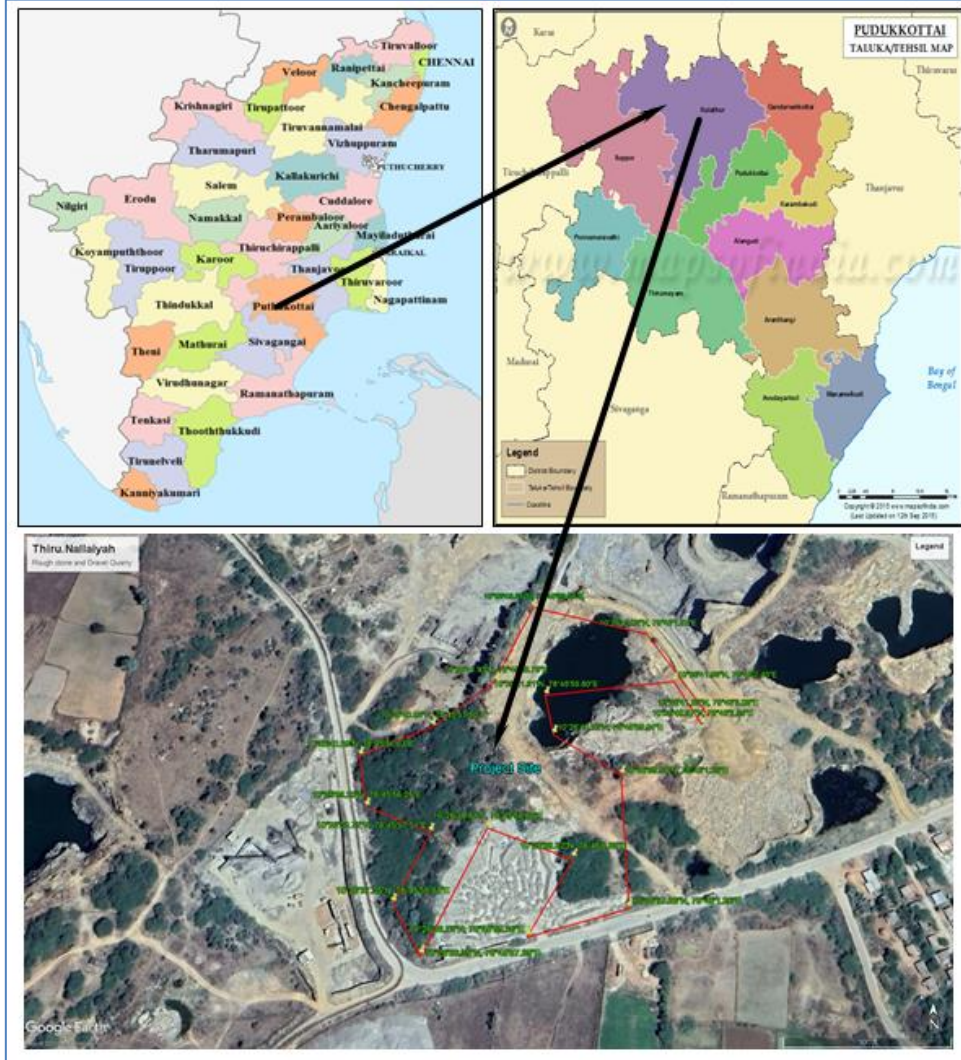
		<p>திருக்கட்டளை - 12.41 கிமீ - தென்கிழக்கு</p> <ul style="list-style-type: none"> • சமண உருவமும் அதற்கு தெற்கே உள்ள கல்வெட்டும் சடையப்பாறையின் உச்சியில், நத்தம்பண்ணை - 4.73 கிமீ - தென்கிழக்கு • குகை & ஜெயின் படம், அம்மாசத்திரம் - 8.97 கிமீ - வடக்கு • ஜெயின் படம், அன்னவாசல் - 4.70 கிமீ - மேற்கு • சிவன் கோவில். அரியூர் - 4.47 கிமீ - தென்மேற்கு • சிவன் மற்றும் பிள்ளையார் கோவில், மாங்குடி - 7.70 கிமீ - தென்கிழக்கு • ஜெயின் தீர்த்தங்கரர் சிலை மற்றும் பழைய ஜெயின் கோயிலின் நினைவுச்சின்னங்கள் - 1.77 கிமீ - வடக்கு • அம்மன் கோயில், பாறையில் வெட்டப்பட்ட சிவன் கோயில், விஜயாலய சோழீஸ்வரம் மற்றும் அதைச் சுற்றியுள்ள சன்னதிகளின் குழு, பாறை வெட்டப்பட்ட விஷ்ணு சன்னதி - நார்தாமலை - 6.73 கிமீ - வடக்கு • பாறை வெட்டப்பட்ட ஜெயின் கோவில், கல் படுக்கைகள் கொண்ட இயற்கை
--	--	-------------------------------------------------------------------------------------------------------------------------------------------------------------------------------------------------------------------------------------------------------------------------------------------------------------------------------------------------------------------------------------------------------------------------------------------------------------------------------------------------------------------------------------------------------------------------------------------------------------------------------------------------------------------------------------------------------------------------------------------------------------------------------------------------------------------------------------------------------------------

		<p>குகை - ஏலடிப்பட்டம் - சித்தன்னவாசல் - 4.61 கிமீ - மேற்கு</p> <ul style="list-style-type: none"> • சிவன் கோவில், தொடையூர் - 7.64 கிமீ - வடகிழக்கு • கைலாசநாதர் கோவில், அகஸ்தீஸ்வரர் கோவில் - வெள்ளனூர் - 3.29 கிமீ - கிழக்கு
15.	தேசிய பூங்காக்கள் / வனவிலங்கு/பறவைகள் சரணாலயங்கள்	15 கி. மீ சுற்றளவில் இல்லை
16.	ஒதுக்கப்பட்ட பாதுகாக்கப்பட்ட காடுகள்	<ul style="list-style-type: none"> • நார்த்தமலை காப்புக்காடு - 5.49 கிமீ - வடமேற்கு • ஆலடுக்காடு காப்புக்காடு - 9.39 கிமீ - வடக்கு • பெருங்குடிப்பட்டி காப்புக்காடு - 9.45 கிமீ - வடமேற்கு • புதுக்கோட்டை காப்புக்காடு - 5.32 கிமீ - தென்கிழக்கு
17.	நில அதிர்வு	முன்மொழியப்பட்ட குத்தகை பகுதி நில அதிர்வு மண்டலம்- II (குறைந்த ஆபத்து பகுதி) இன் கீழ் வருகிறது
18.	பாதுகாப்பு நிறுவல்கள்	15 கி.மீ சுற்றளவில் இல்லை

3. திட்டத்தின் தேவை

- முன்மொழியப்பட்ட சுரங்க நடவடிக்கைகள் அனைத்து கட்டுமான மற்றும் உள்கட்டமைப்பு திட்டங்களின் முதுகெலும்பாகும், ஏனெனில் கட்டுமானத்திற்கான மூலப்பொருள் அத்தகைய சுரங்கத்திலிருந்து மட்டுமே கிடைக்கிறது. பிரித்தெடுக்கப்பட்ட சாதாரண கற்கள் புதுக்கோட்டை மாவட்டத்தின் கல் நொறுக்கி கொண்டு செல்லப்படும்.

- இயற்கையான உடைக்கல் மற்றும் நொறுக்கிய கற்கள் கட்டுமான திட்டங்கள் அத்துடன் ரியல் எஸ்டேட்டில் கட்டுமான திட்டங்களுக்கு அதிக தேவை உள்ளது
- அருகிலுள்ள கட்டிட ஒப்பந்தக்காரர்கள், சாலை ஒப்பந்தக்காரர்கள் மற்றும் அருகிலுள்ள கிராமவாசிகளுக்கு நொறுக்குத் திரட்டுகளை உற்பத்தி செய்வதற்காக உடைக்கல் குவாரி செய்யப்படுகிறது
- வெட்டப்பட்ட முழு இருப்புக்களையும் குவாரி செய்தபின், அருகிலுள்ள கிணறுகளுக்கு செயற்கை ரீசார்ஜ் செய்ய இப்பகுதி நீர் தேக்கமாக பயன்படுத்தப்படும்.



படம் :1 திட்டத் தளத்தின் இருப்பிட வரைபடம்



படம் :2 முன்மொழியப்பட்ட சுரங்க திட்டத்தின் கூகிள் வரைபடம்

4. சார்னோகைட்

சார்னோகைட் மற்றும் வரிப்பாறை இணைவு பொதுவாக சாதாரண கற்கள் குவாரி செய்யப்படுகிறது. இது கட்டிடம் கட்டுதல், சாலைகள் அமைத்தல் மற்றும் வெற்றுத் தொகுதிகள், தூண் கற்கள், எம்-மணல் போன்ற மதிப்பு கூட்டப்பட்ட தயாரிப்புகளைத் தயாரிக்கப் பயன்படுகிறது. சாம்பல் நிறத்தில் இருக்கும் பாரிய உடல்களாக சார்னோகைட் ஏற்படுகிறது. அளவு நடுத்தரத்திலிருந்து கரடுமுரடான தானியத்திற்கு மாறுபடும். சார்னோகைட் குவார்ட்ஸ், ஃபெல்ட்ஸ்பார் மற்றும் ஆர்தோபிராக்ஸீன் ஆகியவற்றால் ஆனது. சில இடங்களில் சார்னோக்கிடில் உள்ள உருமாற்ற கினிசிக் பேண்டிங் (மாற்று இருண்ட மற்றும் கருப்பு நிறம்) கவனிக்கப்படுகிறது. மேல் பகுதியில், இது வரிப்பாறை இணைவு தோற்றத்தை அளிக்கிறது ஆனால் கீழே 1-5m ஆழம் சாம்பல் நிறத்தின் பொதுவான சார்னோகைட் ஆகும்.

5. புவியியல் வளங்கள்

குறுக்கு வெட்டு முறையின் அடிப்படையில் புவியியல் இருப்புக்கள் கணக்கிடப்பட்டுள்ளன

27,18,180 கனமீட்டர் சாதாரண கற்கள் மற்றும் 90,606 கனமீட்டர் கிராவல் புவியியல் வளங்கள் என மதிப்பிடப்பட்டுள்ளது.

அட்டவணை 2. மொத்த புவியியல் இருப்பு வளங்கள்

பிரிவு	பெஞ்ச்	நீ (மீ)	அ (மீ)	ஆ (மீ)	அளவு (கனமீட்டர்)	புவியியல் வளங்கள் கனமீட்டர் @ 100%	இயல்வளிப்பட்டுப் பதமானபாறை(கனமீட்டர்)	கிராவல் கனமீட்டர்
XY-AB	I	2	14	2				56
	II	2	14	1			28	
	III	2	45	5	450	450		
	IV	2	45	5	450	450		
	V	54	91	5	24570	24570		
	VI	54	91	5	24570	24570		
	VII	54	91	5	24570	24570		
	VIII	54	91	5	24570	24570		
	மொத்தம்					99180	99180	28
X1Y1-CD	I	77	85	2				13090
	II	77	85	1			6545	
	III	77	85	5	32725	32725		
	IV	77	85	5	32725	32725		
	V	77	85	5	32725	32725		
	VI	77	85	5	32725	32725		
	VII	77	85	5	32725	32725		
	VIII	77	85	5	32725	32725		

	மொத்தம்				196350	196350	6545	13090
X1Y1-EF	I	67	29	2				3886
	II	67	29	1			1943	
	III	67	29	5	9715	9715		
	IV	67	29	5	9715	9715		
	V	67	29	5	9715	9715		
	VI	67	29	5	9715	9715		
	VII	67	29	5	9715	9715		
	VIII	67	29	5	9715	9715		
	மொத்தம்				58290	58290	1943	3886
X2Y2-CD	I	49	58	2				5684
	II	49	58	1			2842	
	III	49	58	5	14210	14210		
	IV	49	58	5	14210	14210		
	V	49	58	5	14210	14210		
	VI	49	58	5	14210	14210		
	VII	49	58	5	14210	14210		
	VIII	49	58	5	14210	14210		
	மொத்தம்				85260	85260	2842	5684
X2Y2-GH	I	38	51	2				3876
	II	38	51	1			1938	
	III	38	51	5	9690	9690		
	IV	38	51	5	9690	9690		
	V	38	51	5	9690	9690		
	VI	38	51	5	9690	9690		
	VII	38	51	5	9690	9690		
	VIII	38	51	5	9690	9690		

	மொத்தம்	58140	58140	1938	3876
	மொத்தம்	497220	497220	13296	26592

5.1 மொத்த சுரங்கக்கூடிய இருப்பு வளங்கள்

பிரிவு	பெஞ்ச்	நீ (மீ)	அ (மீ)	ஆ (மீ)	அளவு (கனமீட்டர்)	சுரங்கக்கூடிய உடைக்கல் கனமீட்டர் @ 100%	இயல்வளிப்பட்டுப் பதமானபாறை(கனமீட்டர்)	கிராவல்கனமீட்டர்
XY-AB	I	39	4	2				312
	II	39	2	1			78	
	III	39	26	5	5070	5070		
	IV	39	16	5	3120	3120		
	V	39	52	5	10140	10140		
	VI	29	42	5	6090	6090		
	VII	19	32	5	3040	3040		
	மொத்தம்					27460	27460	78
X1Y1-CD	I	67	71	2				9514
	II	65	69	1			4485	
	III	64	68	5	21760	21760		
	IV	54	63	5	17010	17010		
	V	44	58	5	12760	12760		
	VI	34	53	5	9010	9010		
	VII	24	48	5	5760	5760		
	VIII	14	38	5	2660	2660		
	மொத்தம்					68960	68960	4485
X1Y1-EF	I	54	14	2				1512

	II	52	10	1				520	
	மொத்தம்							520	1512
X2Y2-CD	I	42	50	2					4200
	II	40	48	1				1920	
	III	39	47	5	9165	9165			
	IV	34	42	5	7140	7140			
	V	29	37	5	5365	5365			
	VI	19	32	5	3040	3040			
	மொத்தம்				24710	24710		1920	4200
X2Y2-GH	I	29	30	2					1740
	II	27	26	1				702	
	III	26	24	5	3120	3120			
	IV	21	14	5	1470	1470			
	மொத்தம்				4590	4590		702	1740
மொத்தம்				125720	125720		7705	17278	

அட்டவணை 3. சுரங்கக்கூடிய இருப்பு வளங்கள் அளவு

5.2 ஆண்டு வாரியான வளர்ச்சி மற்றும் உற்பத்தி

ஆண்டு	பிரிவு	பெஞ்ச்	நீ (மீ)	அ (மீ)	ஆ (மீ)	அளவு (கன மீட்டர்)	உடைக்கல் உற்பத்தி கன மீட்டர் @ 100%	இயல்வளி ப்பட்டுப் பதமான பாறை(கன மீட்டர்)	கிராவல் கன மீட்டர்
I- YEAR	XY-AB	I	39	4	2				312
		II	39	2	1			78	
		III	39	26	5	5070	5070		

	X1Y1- CD	I	67	71	2				9514
		II	65	69	1			4485	
		III	64	68	5	21760	21760		
	X1Y1-EF	I	54	14	2				1512
		II	52	10	1			520	
	X2Y2- CD	I	42	50	2				4200
		II	40	48	1			1920	
		III	39	47	5	9165	9165		
	X2Y2- GH	I	29	30	2				1740
		II	27	26	1			702	
		III	26	24	5	3120	3120		
			மொத்தம்			39115	39115	7705	17278
	II- YEAR	XY-AB	IV	39	16	5	3120	3120	
X1Y1- CD		IV	54	63	5	17010	17010		
X2Y2- CD		IV	34	42	5	7140	7140		
X2Y2- GH		IV	21	14	5	1470	1470		
			மொத்தம்			28740	28740		
III- YEAR	XY-AB	V	39	52	5	10140	10140		
	X1Y1- CD	V	44	58	5	12760	12760		
	X2Y2- CD	V	29	37	5	5365	5365		
			மொத்தம்			28265	28265		
	XY-AB	VI	29	42	5	6090	6090		

IV- YEAR	X1Y1- CD	VI	34	53	5	9010	9010		
	X2Y2- CD	VI	19	32	5	3040	3040		
		மொத்தம்				18140	18140		
V- YEAR	XY-AB	VII	19	32	5	3040	3040		
	X1Y1- CD	VII	24	48	5	5760	5760		
		VIII	14	38	5	2660	2660		
		மொத்தம்				11460	11460		
மொத்தம்						125720	125720	7705	17278

அட்டவணை 4. ஐந்து வருடம் வாரியாக உற்பத்தியின் அளவு

6. கனிமம்

குவாரி நடவடிக்கை மேற்கொள்ள திறந்த வெளி சுரங்க வழிமுறைகள் மேற்கொள்ளப்படுகிறது, பெஞ்ச் உயரம் 5.0 மீட்டர் மற்றும் 5.0 மீட்டர் பெஞ்ச் அகலத்துடன் மேற்கொள்ள உத்தேசிக்கப்பட்டுள்ளது. குவாரி செயல்பாட்டில் ஆழமற்ற ஜாக் சுத்தி துளையிடுதல், குழம்பு வெடித்தல், ஏற்றுதல் மற்றும் போக்குவரத்து ஆகியவை அடங்கும்.

செயல்முறை விளக்கம்

- புவியியல் வளங்களை அறிந்துகொள்ள புவியியல் விசாரணை செய்யப்படுகிறது
- மேல்மண்ணை பிரித்தெடுக்க எஸ்கேவேட்டர் பயன்படுத்தப்படுகிறது. பிரித்தெடுத்த மண்ணை நேரடியாக டிப்பர்க்கு செலுத்த வேண்டும்.
- உடைகல்லை பிரித்தெடுக்க பயன்படுத்தும் செயல்முறைகள் வெடித்தல் மற்றும் தோண்டுதல் ஆகும்
- ஜாக்ஹாமர் (25.5 mm) விட்டம் கொண்ட ஆழமற்ற துளையிடுதல்.
- குறைந்தபட்ச வெடி மருந்துகளை பயன்படுத்துதல்

- கனிமமானது டிப்பர்கள் மற்றும் எஸ்கேவட்டர்கள் மூலம் கொண்டு செல்லப்படும்.

7.நீர் தேவை

இந்த சுரங்கத் திட்டத்திற்கான மொத்த நீர் தேவை 2.0 KLD ஆகும். அருகிலுள்ள பெருமாநாடு கிராமத்தில் இருந்து உள்நாட்டு நீர் பெறப்படும் மற்றும் அருகிலுள்ள சாலை டேங்கர்கள் விநியோகத்திலிருந்து மற்ற நீர் ஆதாரமாக இருக்கும்.

அட்டவணை 5. நீர் இருப்பு

எண்	விளக்கம்	நீர் தேவை (kLD)	மூலம்
1.	மக்கள் குடிப்பதற்காகவும் பிற உபயோகத்திற்கும்	1.0 kLD	திட்ட இடத்திலிருந்து சுமார் 2.02கிமீ- வடகிழக்கு தொலைவில் உள்ள மேலூர் கிராமத்தில் குடிநீர் கிடைக்கிறது
2.	மரம் வளர்ச்சி	0.5 kLD	சாலை டேங்கர்கள் விநியோகத்திலிருந்து கிடைக்கிறது
3.	தூசி ஒடுக்கம்	0.5 kLD	சாலை டேங்கர்கள் விநியோகத்திலிருந்து கிடைக்கிறது
மொத்தம்		2.0 kLD	

8. மனித வளம்

இந்த திட்டத்திற்கு தேவைப்படும் மொத்த ஆட்கள் 18 ஆகும். உள்ளூர் மக்களுக்கு தங்கள் வாழ்வாதாரத்தை பெருக்கி கொள்ள இது ஒரு வாய்ப்பாக வழங்கப்படும்.

அட்டவணை 6. மனித வளம்

1.	திறமையானவர்	ஆபரேட்டர்கள்	2 நபர்கள்
		பொறிமுறையாளர்	1 நபர்
		பிளாஸ்டர்/மேட்	1 நபர்
2.	பாதி திறமையானவர்	ஓட்டுநர்கள்	2 நபர்கள்

3.	திறமையற்றவர்	தொழிலாளர்கள் (7) சுத்தம் செய்பவர்கள் (2) அலுவலக உதவியாளர்கள் (1)	10 நபர்கள்
4.	மேலாண்மை மற்றும் மேற்பார்வை ஊழியர்கள்		2 நபர்கள்
மொத்தம்			18 நபர்கள்

9. திடக்கழிவு மேலாண்மை

அட்டவணை 7. திடக்கழிவு மேலாண்மை

எண்	வகை	அளவு	அகற்றும் முறை
1.	கரிமம்	4.86 கிலோ/ நாள்	நகராட்சி தொட்டி (உணவு கழிவுகள் உட்பட)
2.	கனிமம்	3.24 கிலோ/ நாள்	TNPCB அங்கீகரிக்கப்பட்ட மறுசுழற்சி

(சிபிசிபி வழிகாட்டுதல்களின்படி: எம்.எஸ்.டபிள்யூ தனிநபர் / நாள் = 0.45
கிலோ / நாள்)

அட்டவணை 8. 500 மீட்டர் சுற்றளவில் உள்ள குவாரிகள்

1) தற்போதுள்ள மற்ற குவாரிகள்:

எண்	உரிமையாளரின் பெயர்	கிராமம் & தாலுகா	புல எண்.	பரப்பளவு (Ha)	குத்தகை காலம்
1	திரு.எம்.ராஜாமுகமது, ச/ஒ.முகமது இப்ராஹிம், எண்.9884, கலிஃப் நகர், 4வது தெரு, புதுக்கோட்டை	மேலூர் & குளத்தூர்	210/21	0.91.5	21.01.2019 முதல் 20.01.2024 வரை
2	திரு.ரமேஷ் பாபு, த/பெ. ஜெயராமன், புதுக்கோட்டை மாவட்டம் திருக்கோகர்ணம் மகாராஜபுரத்தைச் சேர்ந்த த.ச.எண்.7166/2.	மேலூர் & குளத்தூர்	210/19 & 210/9B1B	1.50.5	06.11.2019 முதல் 05.11.2024 வரை

2) முன்மொழியப்பட்ட குவாரிகள்

எண்	உரிமையாளரின் பெயர்	கிராமம் & தாலுகா	புல எண்.	பரப்பளவு (Ha)
1.	திரு.எம்.நல்லையா, த/பெ.மரிக்கோனார், எண்.8668/4, சோழர் ரியல் எஸ்டேட், திருவப்பூர், புதுக்கோட்டை தாலுக்கா, புதுக்கோட்டை மாவட்டம்.	மேலூர் & குளத்தூர்	210/7C1 & 210/8A1B	1.53.5
2.	திரு.பொ.ஆறுமுகம், த/பெ.பழனிவேல், எண்.3/625, மேலமுத்துடையான்பட்டி, வெள்ளனூர், குளத்தூர் தாலுக்கா, புதுக்கோட்டை மாவட்டம்.	மேலூர் & குளத்தூர்	210/12C1A	2.13.0
3.	திரு.ஆரோக்கிய ராஜ், த/பெ.ரெத்தினம் பிள்ளை, எண்.297/7, சத்தியமூர்த்தி நாக்ரா, புதுக்கோட்டை.	மேலூர் & குளத்தூர்	210/7A	1.68.0

3) குத்தகை காலாவதியான குவாரிகள்:

எண்	உரிமையாளரின் பெயர்	கிராமம் & தாலுகா	புல எண்.	பரப்பளவு (Ha)	குத்தகை காலம்
1.	திரு.அ.பழனிவேல், த/பெ.ஆறுமுகம், 3/625, மேலமுத்துடையான்பட்டி, வெள்ளனூர் அஞ்சல், புதுக்கோட்டை மாவட்டம்	மேலூர் & குளத்தூர்	210/12B etc.,	1.73.0	29.05.2015 முதல் 28.05.2020 வரை
2.	திரு.ஆர்.ஜாஃபர் அலி, த/பெ. ராஜா முகமது, டி.எஸ்.எண்.9884, கலிஃப் நகர் 4வது தெரு, புதுக்கோட்டை	மேலூர் & குளத்தூர்	211 (Q.No.1)	0.60.0	20.01.2017 முதல் 19.01.2022 வரை

3.	பகவதி அம்மன் மகளிர் பொன்விழா கிராம சுய வேலை திட்ட சங்கம், மேலூர், குளத்தூர் தாலுக்கா, புதுக்கோட்டை மாவட்டம்.	மேலூர் & குளத்தூர்	211 (P)	1.00.0	15.11.2017 முதல் 14.11.2022 வரை
4.	M.நல்லையா, த/பெ. மரிக்கோனார், வெட்டன்விடுதி, ஆலங்குடி தாலுக்கா.	மேலூர் & குளத்தூர்	216/5 & முதலிய ன	0.93.5	23.09.2016 முதல் 22.09.2021 வரை

தற்போதுள்ள / கைவிடப்பட்ட / முன்மொழியப்பட்ட குவாரிகளின் மொத்த அளவு **7.76.0 ஹெக்டேர்**.

10. நிலத் தேவை

முன்மொழியப்பட்ட சாதாரண கற்கள் குவாரி மற்றும் கிராவல் குவாரி திட்டத்தின் மொத்த அளவு 1.53.5 ஹெக்டேர். இது புதுக்கோட்டை மாவட்டத்தில் உள்ள குளத்தூர் தாலுக்காவின் மேலூர் கிராமத்தில் அமைந்துள்ளது.

அட்டவணை 9. நில பயன்பாட்டின் வடிவம்

எண்	நில உபயோகம்	தற்போதைய பகுதி(ஹெக்டேர்)	பரப்பளவு (ஹெக்டேர்)
1.	குவாரிக்கு உட்பட்ட பகுதி	0.54.0	1.10.0
2.	முன்மொழியப்பட்ட உள்கட்டமைப்பு	-	0.01.0
3.	சாலைகள்	-	0.01.0
4.	பசுமை வளையம்	-	0.41.5
5.	பயன்படுத்தாத நிலம்	0.98.5	-
	மொத்தம்	1.53.5 ஹெக்டேர்	1.53.5 ஹெக்டேர்

11. மக்கள் குடியிருப்பு

500 மீ சுற்றளவில் எந்த வாழ்விடங்களும் இல்லை. குவாரிக்கு 5 கி. மீ சுற்றளவில் கிராமங்கள் உள்ளன.

அட்டவணை 10. மக்கள் அடர்த்தி

எண்	திசையில்	கிராமம்	மக்கள் தொகை	தூரம் (கி.மீ.)
1	வடவடகிழக்கு	மேலூர்	350	2.02
2	மேற்கு	மருதாந்தலை	150	1.21
3	கிழக்கு	முத்துடையான்பட்டி	260	1.83
4	தென்கிழக்கு	வாகைப்பட்டி	150	0.80

12. மின் தேவை

- உடைக்கல் ஏற்றுவதற்கு தேவைப்படும் எரிபொருள்: ஒரு மணி நேரத்திற்கு 16 லிட்டர் டீசல் தேவைப்படும்
- கிராவல் ஏற்றுவதற்கு தேவைப்படும் எரிபொருள்: ஒரு மணி நேரத்திற்கு 10 லிட்டர் டீசல் தேவைப்படும்
- இந்த குவாரி திட்டத்திற்கு அதிக நீர் மற்றும் மின்சாரம் தேவையில்லை.

13. அடிப்படை ஆய்வின் நோக்கம்

அத்தியாயத்தில் பின்வரும் அளவுருக்கள், இருக்கும் சுற்றுச்சூழல் சூழ்நிலை பற்றிய தகவல்கள்களை தருகின்றன.

1. மைக்ரோ - வானிலை ஆய்வு
2. நீர் சூழல்
3. காற்று சூழல்
4. சத்தம் சூழல்
5. மண் / நில சூழல்
6. உயிரியல் சூழல்
7. சமூக பொருளாதார சூழல்

13.1 மைக்ரோ - வானிலை ஆய்வு

வளிமண்டலத்தில் வெளியேற்றப்பட்ட மாசுபடுத்திகளின் பரவலை பாதிப்பதில் வானிலை ஒரு முக்கிய பங்கு வகிக்கிறது. வானிலை காரணிகள் காலத்துடன் பரந்த ஏற்ற இறக்கங்களைக் காண்பிப்பதால், நீண்டகால நம்பகமான தரவுகளிலிருந்து மட்டுமே அர்த்தமுள்ள விளக்கம் பெற முடியும்.

- i) சராசரி குறைந்தபட்ச வெப்பநிலை: 24° செல்சியஸ்
- ii) சராசரி அதிகபட்ச வெப்பநிலை: 33.7° செல்சியஸ்
- iii) இப்பகுதியின் சராசரி ஆண்டு மழைப்பொழிவு: 922.8 மி.மீ.

13.2 காற்று சூழல்

சுரங்க குத்தகை பகுதியினை சுற்றியுள்ள பகுதிகளில் மாதாந்திர அடிப்படையில் சுற்றுப்புற காற்று கண்காணிப்பு மேற்கொள்ளப்பட்டது. 10 கி.மீ. சுற்றளவில் 7 இடங்களில் (ஒரு கால முழுவதும்) காற்றின் தர ஆய்வு நடத்தப்பட்டுள்ளது. பார்ட்டிகுலேட் மேட்டர் (பிஎம் 10), சல்பர் டை ஆக்சைடு (SO₂), நைட்ரஜன் டை ஆக்சைடு (NO₂) போன்ற முக்கிய காற்று மாசுக்கள் கண்காணிக்கப்பட்டு அதன் முடிவுகள் கீழே சுருக்கப்பட்டுள்ளன.

காற்றின் அடிப்படை நிலைகள் : PM₁₀ (61-35 µg/m³), PM_{2.5} (34-13 µg/m³), SO₂ (25-4 µg/m³), NO₂ (45-8 µg/m³). இவை அனைத்தும் ஜனவரி முதல் மார்ச் 2024 வரை கண்காணிக்கப்பட்டு, தேசிய சுற்றுப்புற காற்றின் தரத்தோடு ஒப்பிட்டு பார்த்ததில் அனைத்து அடிப்படை நிலைகள் NAAQ வரையறைக்குள் இருக்குகிறது.

13.3 ஒலி சூழல்

முன்மொழியப்பட்ட திட்ட தளத்தைச் சுற்றியுள்ள 7 இடங்களில் சுற்றுப்புற சத்தம் அளவுகள் அளவிடப்பட்டன. பகல் நேரத்தில் பதிவுசெய்யப்பட்ட அதிகபட்ச மற்றும் குறைந்தபட்ச இரைச்சல் அளவுகள் 64 dB(A) முதல் 50 dB(A) வரை இருந்தன இடம்: ராக்கச்சி அம்மன் கோவில், புதுக்கோட்டை இரவு

நேரங்களில் அதிகபட்ச மற்றும் குறைந்தபட்ச இரைச்சல் அளவுகள் 41 (Leq dB) முதல் 36 (Leq dB) வரை இருந்தன இடம்: திட்டத் தளம்.

13.4 நீர் சூழல்

நிலத்தடி நீர் சோதிக்கப்பட்டது மற்றும் முடிவுகள் பின்வருமாறு குறிப்பிடப்பட்டுள்ளது.

- சராசரி pH அளவு 7.21 முதல் 8.21 வரை உள்ளது
- TDS மதிப்பு 195 மி கி /லிட்டர் முதல் 2095 மி கி /லிட்டர் வரை உள்ளது
- குளோரைடு 36 மி கி /லிட்டர் முதல் 699 மி கி /லிட்டர் வரை உள்ளது
- மொத்த கடினத்தன்மை 95 மி கி /லிட்டர் - 555 மி கி /லிட்டர் வரை உள்ளது.

13.5 நிலச் சூழல்

pH மதிப்பு 6.87 முதல் 8.69 வரை கரிமப் பொருட்களுடன் 0.09% முதல் 1.18% வரை இருப்பதால் மண் இயற்கையில் நடுநிலை வகிக்கிறது என்பதை பகுப்பாய்வு முடிவுகள் காட்டுகின்றன. நைட்ரஜன், பாஸ்பரஸ் மற்றும் பொட்டாசியம் ஆகியவற்றின் செறிவு மண் மாதிரிகளில் நல்ல அளவில் இருப்பது கண்டறியப்பட்டுள்ளது.

13.6 உயிரியல் சூழல்

முன்மொழியப்பட்ட சுரங்க குத்தகை பகுதி பெரும்பாலும் சிறிய புதர்கள் மற்றும் புதர்களைக் கொண்ட வறண்ட தரிசு நிலமாகும். சுரங்க குத்தகை பகுதிக்குள் குறிப்பிட்ட ஆபத்தான தாவரங்கள் மற்றும் விலங்கினங்கள் எதுவும் இல்லை.

14. புனர்வாழ்வு / மீள்குடியேற்றம்

- சுரங்கத்தின் ஒட்டுமொத்த நிலம் பட்டா நிலமாகும். திட்டப்பகுதி மற்றும் அதன் அருகிலுள்ள பகுதிகள் உள்ள மக்களுக்கு இடம்பெயர்வு தேவையில்லை. இந்த திட்டத்தின் அருகிலுள்ள கிராமங்களின் சமூக மேம்பாடு பரிசீலிக்கப்படும்.

15. பசுமை வளர்ச்சி மேம்பாடு

- ❖ பசுமை மேம்பாட்டிற்காக இத்திட்டத்தை சுற்றியுள்ள பகுதிகளில் அடர்ந்த மரங்கள் வளர்க்கப்படும்
- ❖ சுற்றுச்சூழல் மேலாண்மை திட்டத்தின் முக்கிய அங்கங்களில் ஒன்றாக கிரீன் பெல்ட் பரிந்துரைக்கப்பட்டுள்ளது, இது சூழலியல், சுற்றுச்சூழல் மற்றும் சுற்றியுள்ள பகுதியின் தரத்தை மேம்படுத்துதல்.
- ❖ உள்ளூர் மரங்களான வேப்பம், புங்கம், நாவல் போன்றவை தெற்கு பக்க குத்தகை எல்லை மற்றும் வழிகளிலும், செயல்படாத டம்ப்களிலும் ஆண்டுக்கு 150 மரங்கள் என்ற விகிதத்தில் 5மீ இடைவெளியில் நடப்படும்.
- ❖ இந்த பகுதியில் உயிர்வாழும் விகிதம் 80% இருக்கும் என்று எதிர்பார்க்கப்படுகிறது

அட்டவணை 11. பசுமை வளர்ச்சி மேம்பாடு

ஆண்டு	இனத்தின் பெயர்	நடப்படும் திசை	இனங்களின் எண்ணிக்கை	இடைவெளி	உயிர்வாழும் விகிதம்
2024	வேம்பு, புங்கம், பூவரசு	வடக்கு	150	5m	80%
2025	நாவல், மந்தாரை, அரசு மரம், ஈச்சை, வன்னி மரம்	தெற்கு	150	5m	80%
2026	மகிழம், வில்வம், வாகை, மருத மரம்	கிழக்கு	150	5m	80%
2027	தந்திரி, பூவரசு, தேத்தங்கோட்டை மரம், மஞ்சாடி	தெற்கு	150	5m	80%
2028	உசில், ஆத்தி, பனை, ஊழி, இலுப்பை	மேற்கு	150	5m	80%
Total			750		

16. எதிர்பார்க்கப்படும் சுற்றுச்சூழல் பாதிப்புகள்

16.1 காற்று சூழல் மற்றும் தணிப்பு நடவடிக்கைகள்

- ❖ சாலைகள் மற்றும் செப்பனிடப்படாத சாலைகளில் தண்ணீர் தெளிக்கப்படும்
- ❖ தூசி வெளியேற்றத்தைக் கட்டுப்படுத்த நீர் தெளித்தல் போன்ற முறையான தணிப்பு நடவடிக்கைகள் பின்பற்றப்படும்.
- ❖ சுரங்க பகுதியை சுற்றியுள்ள பகுதிகளில் சாலைகள், திடக்கழிவு தளம் மற்றும் அருகிலுள்ள சுரங்க வளாகங்களில் மரங்கள் வளர்க்கப்படும்
- ❖ மாசை கட்டுப்படுத்தும் வகையில் சுரங்கப்பகுதியில் பயன்படுத்தும் கருவிகள் அனைத்தும் அவ்வப்போது பராமரிப்பு மேற்கொள்ளப்படும்.

16.2 சத்தம் சூழல் மற்றும் தணிப்பு நடவடிக்கைகள்

- ❖ சிபிசிபி வழிகாட்டுதல்களின்படி சுற்றுப்புற சத்தத்தை அவ்வப்போது கண்காணித்தல் செய்யப்படும்.
- ❖ போக்குவரத்து வாகனங்கள் மற்றும் ஏற்றுவதற்கான அகழ்வாராய்ச்சி தவிர வேறு எந்த உபகரணங்களும் அனுமதிக்கப்படாது.
- ❖ இந்த கருவிகளில் வரும் இரைச்சல் தற்காலிகமானது அது எந்த வித தாக்கத்தையும் ஏற்படுத்தாது

17. சுற்றுச்சூழல் மேலாண்மை கலத்திற்கான பொறுப்புகள் (EMC)

EMC இன் பொறுப்புகள் பின்வருவனவற்றை உள்ளடக்குகின்றன:

- ❖ சுற்றியுள்ள பகுதியின் சுற்றுச்சூழல் கண்காணிப்பது.
- ❖ மரம் வளர்ப்பது
- ❖ தண்ணீரின் குறைந்தபட்ச பயன்பாட்டை உறுதி செய்தல்.
- ❖ மாசு கட்டுப்பாட்டு நடவடிக்கைகளை முறையாக செயல்படுத்துதல்.

18. சுற்றுச்சூழல் கண்காணிப்பு திட்டம்

தமிழ்நாடு மாநில மாசு கட்டுப்பாட்டு வாரியத்தின் (டி.என்.பி.சி.பி) படி சுற்றுப்புற காற்றின் தரம், நீர் மற்றும் கழிவு நீர் தரம், சத்தம் தரம் குறித்து கண்காணிப்பு பராமரிக்கப்படும்.

19. திட்ட செலவு

சாலைகள், சுரங்க அலுவலகம்/ தொழிலாளர் கொட்டகை, முதல்தவி அறை போன்ற உள்கட்டமைப்பு வசதிகளுக்கும், மின் சேவைகளுக்கும் நீர் வழங்குவதற்கும் இயந்திரங்களை பயன் படுத்துவதற்கும் தேவைப்படும் மொத்தம் ரூ.46,70,000/- ஆகும்.

அட்டவணை 12: திட்ட செலவு விவரங்கள்

எண்	விளக்கம்	செலவு
1.	திட்ட செலவு	16,70,000/-
2.	செலவினம் செலவு	30,00,000/-
	மொத்தம்	46,70,000/-

சுற்றுச்சூழல் மேலாண்மை திட்டச் செலவு - 61,17,799/-

20. பெருநிறுவன சுற்றுச்சூழல் பொறுப்பு

பெருநிறுவன சுற்றுச்சூழல் பொறுப்பு (சிஇஆர்) நிதியின் கீழே பின் வரும் செயல்பாடுகளுக்கு வழங்கப்படும்.

அட்டவணை 13: கார்ப்பரேட் சுற்றுச்சூழல் பொறுப்பு செலவு

எண்	பெருநிறுவன சுற்றுச்சூழல் பொறுப்பு செயல்பாடு	செலவு (ரூ)
1.	அரசு மேல்நிலைப்பள்ளி, மேலூர் - வழங்குதல் □ பள்ளி மற்றும் கணினிக்கு தேவையான உபகரணங்களை வழங்க, □ நூலகத்திற்கான சுற்றுச்சூழல் புத்தகங்கள் (தமிழ் மொழியில்), □ கிரீன்பெல்ட் வசதிகள் மற்றும் பாதுகாப்பான குடிநீர், தளபாடங்கள் போன்ற அடிப்படை வசதிகள்.	5,00,000
	மொத்தம்	5,00,000

21. திட்டத்தின் நன்மைகள்

இத்திட்டத்தின் மூலம் மக்களின் சமூக பொருளாதார நிலை உயரும், இந்த சுரங்க பகுதியை சுற்றியுள்ள பகுதிகளில் உள்ள மக்களின் வேலை வாய்ப்பு நேரடியாகவும், மறைமுகமாகவும், அமைய கூடும்

இத்திட்டம் சுற்றுசூழலுக்கு இணக்கமான நிதி வழிமுறைகள் மற்றும் கட்டுமானத் துறையின் தொழிலின் நலனுக்காக இருக்கும்,

இத்திட்டம் மூலம் மக்களின் சமூக அல்லது கலாச்சார வாழ்க்கையில் எந்தவிதமான எதிர்மறையான தாக்கத்தையும் ஏற்படுத்தப்போவதில்லை.

.....