

வரைவு சுற்றுச்சூழல் தாக்க மதிப்பீடு மற்றும் சுற்றுச்சூழல்

மேலாண்மை திட்ட சுருக்கம்

சுற்றுச்சூழல் தாக்க மதிப்பீடு அறிவிப்பின்

கீழ் சுற்றுச்சூழல் அனுமதி - 2006

அட்டவணை வ. எண். 1 (அ) (i): சுரங்கத் திட்டம்

"பி1" வகை-சிறு கனிமம்-குழுமம் -வனம் அல்லாத நிலம்

சுரங்க குழும அளவு = 36.48.5 ஹெக்டேர்

திரு.R.ராஜப்பா சாதாரண கல் குவாரி
&

காமன் தொட்டி, சூளகிரி வட்டம்,
கிருஷ்ணகிரி மாவட்டம்.

குறிப்பு விதிமுறைகள் (ToR) பெறப்பட்ட கடிதம்

SEIAATN/F.No.10412/2023/SEAC/1(a)ToR-1609/2023 07.11.2023.

திட்ட ஆதரவாளரின் பெயர் மற்றும் முகவரி விவரங்கள்

பெயர் மற்றும் முகவரி விவரங்கள்	பரப்பளவு மற்றும் புல எண்கள்	கனிம உற்பத்தி
திரு. R.ராஜப்பா த/பெ.V.ராமப்பா, எண்.3/883, பிள்ளைகொத்தூர் கிராமம், கோனேரிப்பள்ளி அஞ்சலகம், சூளகிரி வட்டம், கிருஷ்ணகிரி மாவட்டம்	4.11.50 & 1266	சாதாரண கல் 655613 (கன மீட்டர்)

சுற்றுச்சூழல் ஆலோசகர்

ஜியோ டெக்னிக்கல் மைனிங் சொலூஷன்ஸ்
எண்: 1/213-B, தரை தளம், நடேசன் வளாகம்
ஓட்டப்பட்டி, கலெக்டர் அலுவலக தபால்
அஞ்சல்,



தருமபுரி-636705. தமிழ்நாடு.

மின்னஞ்சல்: info.gtmsdpi@gmail.com,

இணையதளம்: www.gtmsind.com

NABET ACC. NO: NABET/EIA/2124/SA 0184

Valid till: 02/04/2024



சுற்றுச்சூழல் ஆய்வகம்

எக்தாந்த் என்விரோ சர்வீஸஸ் (பி) லிட்

எண் R7/1, AVK டவர், வடக்கு பிரதான சாலை,

அண்ணாநகர் மேற்கு விரிவாக்கம், சென்னை-101, தமிழ்நாடு

NABL சான்றிதழ் எண்: TC-11742, செல்லுபடியாகும்: 31.05.2025

அடிப்படை ஆய்வு காலம் - அக்டோபர் முதல் டிசம்பர் 2023

திட்டசுருக்கம்

1 அறிமுகம்

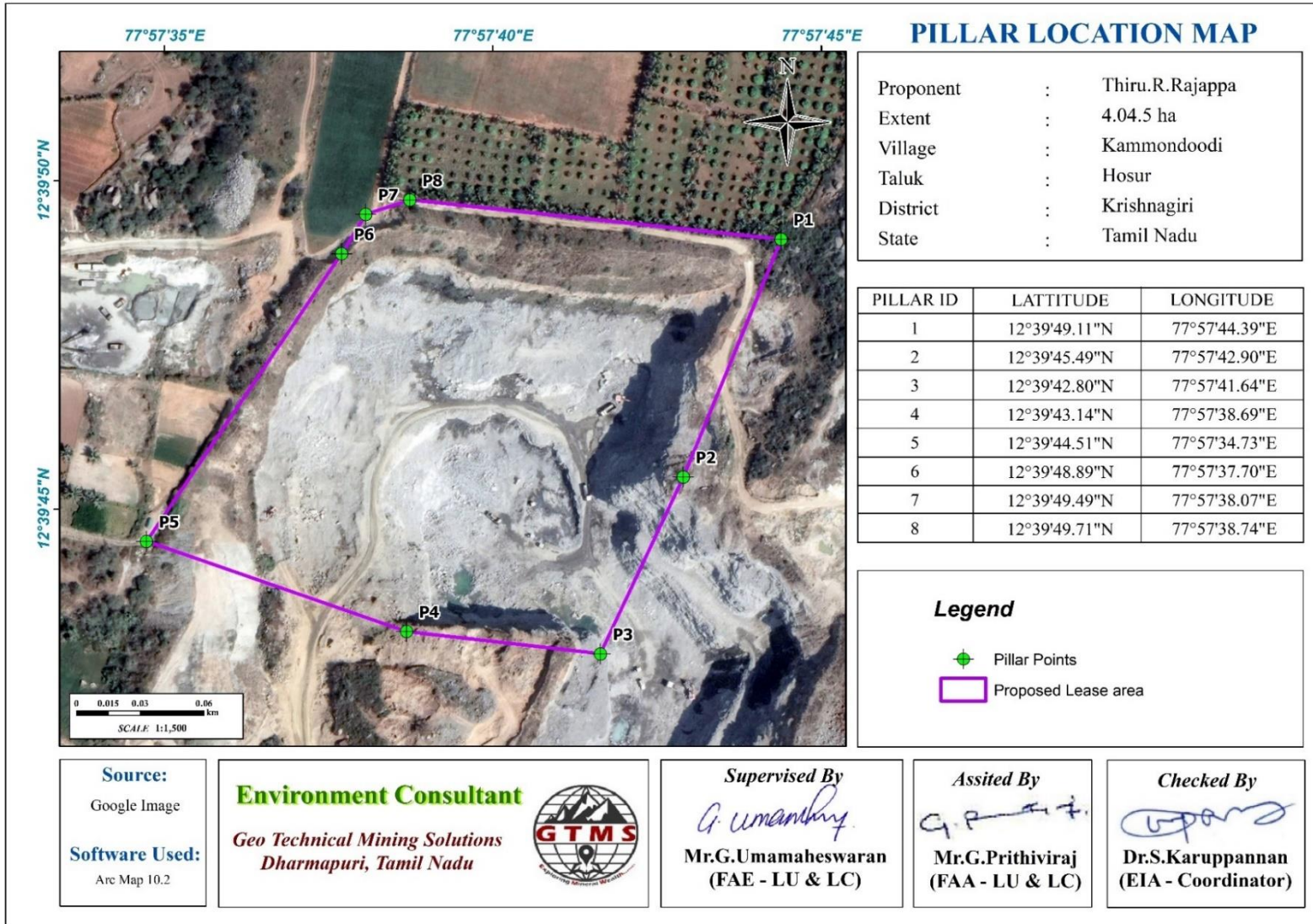
உத்தேச சாதாரண கல் சுரங்கத் திட்டம் (P1) 500 மீ சுற்றளவு கொண்ட குவாரி குழுமத்திற்குள் மொத்தமாக 36.48.5 ஹெக்டேர் பரப்பளவைக் கொண்டதாக இருப்பதால், பொது விசாரணையை நடத்தி சுற்றுச்சூழல் அனுமதி (EC) வழங்குவதற்கு EIA அறிக்கையை சமர்ப்பிக்க வேண்டும். முன்மொழியப்பட்ட திட்டம் புல.எண். 1266 4.04.5 ஹெக்டேர் பரப்பளவில் காமன் தொட்டி கிராமம், சூளகிரி வட்டம், கிருஷ்ணகிரி மாவட்டம் மற்றும் தமிழ்நாடு ஆகிய இடங்களில் விழுகிறது. குழுமம் அளவைக் கணக்கிடுவதில் ஈடுபட்டுள்ள குவாரிகள் மூன்று முன்மொழியப்பட்ட குவாரிகள், ஏற்கனவே உள்ள ஒரு குவாரி மற்றும் ஒரு காலாவதியான குவாரி ஆகும்.

2 திட்ட விளக்கம்

முன்மொழியப்பட்ட திட்டப் பகுதி 12°39'42.80"N முதல் 12°39'49.71"N வரையிலான அட்சரேகைகளுக்கும், 77°57'34.73"E முதல் 77°57'44.39"E வரையிலான தீர்க்கரேகைகளுக்கும் இடையே, சூளகிரி வட்டம் காமன் தொட்டி கிராமத்தில் அமைந்துள்ளது., கிருஷ்ணகிரி மாவட்டம் மற்றும் தமிழ்நாடு. அங்கீகரிக்கப்பட்ட சுரங்கத் திட்டத்தின்படி, ஐந்து ஆண்டுகளில் 61 மீ தரை மட்டத்திற்கு கீழ் ஆழம் வரை சுமார் 655613 மீ³ சாதாரண கல் வெட்டப்படும். துளையிடுதல், வெடித்தல் மற்றும் பரிந்துரைக்கப்பட்ட பரிமாணங்களின் பெஞ்சுகளை உருவாக்குதல் ஆகியவற்றை உள்ளடக்கிய திறந்தவெளி அரை இயந்திரமயமாக்கப்பட்ட சுரங்க முறையின் மூலம் குவாரிச் செயல்பாடு மேற்கொள்ள பரிந்துரைக்கப்படுகிறது.

3 சுற்றுச்சூழலின் விளக்கம்

CPCB வழிகாட்டுதல்களின்படி, அக்டோபர் முதல் டிசம்பர், 2023 வரையிலான மைய மற்றும் இடையகப் பகுதிகளில் தற்போதுள்ள சுற்றுச்சூழல் நிலையை மதிப்பிடுவதற்கு அடிப்படைத் தரவு சேகரிக்கப்பட்டது. மண், நீர், சத்தம், காற்று உள்ளிட்ட சுற்றுச்சூழல் பண்புகளுக்காக FAEகள் மற்றும் NABL அங்கீகாரம் பெற்ற மற்றும் MoEF அறிவிக்கப்பட்ட ஏக்தாந் என்விரோ சர்வீசஸ் (பி) லிமிடெட் தரவு சேகரிக்கப்பட்டது மற்றும் சூழலியல் மற்றும் பல்லுயிர், போக்குவரத்து மற்றும் சமூக-பொருளாதாரத்திற்கான FAE களால் தரவு சேகரிக்கப்பட்டது



படம் 2.1 தூண்களுடன் குத்தகைப் பகுதியைக் காட்டும் கூகுள் எர்த் படம்

3.1 நிலச் சூழல்

சென்டினல் II படத்தொகுப்பைப் பயன்படுத்தி 5 கிமீ சுற்றளவு நில பயன்பாட்டு முறை ஆய்வு செய்யப்பட்டது. LULC வகைகள் மற்றும் அவற்றின் அளவு அட்டவணை 3.1 இல் கொடுக்கப்பட்டுள்ளது.

அட்டவணை 3.1 LULC ஆய்வுப் பகுதியின் புள்ளிவிவரங்கள்

வ.எண்	வகைப்பாடு	பரப்பளவு (ஹெக்டேர்)	பகுதி (%)
1	தரிசு பாறை / பாறை கழிவுகள்	531.28	6.91
2	பயிர் நிலம்	1909.43	24.85
3	அடர்ந்த காடு	24.36	0.32
4	தரிசு நிலம்	2703.86	35.19
5	புதர் நிலம்	1717.95	22.36
6	சுரங்க/தொழில்துறை நிலங்கள்	23.10	0.30
7	தோட்டங்கள்	733.58	9.55
8	குடியேற்றங்கள்	15.48	0.20
9	நீர்நிலைகள்	25.60	0.33
மொத்த பரப்பளவு		7684.64	100.0

ஆதாரம்: சென்டினல் II செயற்கைக்கோள் படங்கள்

3.2 மண் சூழல்

ஆய்வுப் பகுதியில் உள்ள மண் மாதிரிகள் வண்டல் களிமண், வண்டல் மண் மற்றும் மணல் களிமண் ஆகியவற்றுக்கு இடையில் மாறுபடும் களிமண் அமைப்புகளைக் காட்டுகின்றன. மண்ணின் pH 6.8 முதல் 7.6 வரை மாறுபடும், இது சற்று அமிலம் மற்றும் சிறிது கார தன்மையைக் குறிக்கிறது. மண்ணின் மின் கடத்துத்திறன் 175 முதல் 298 $\mu\text{s}/\text{cm}$ வரை மாறுபடும். கரிமப் பொருள் 1.2 முதல் 1.62 g/cm^3 வரை இருக்கும். நைட்ரஜன் 13.67 முதல் 26.86% வரை இருக்கும். பாஸ்பேட் 1.37 முதல் 3.42% வரை உள்ளது. பொட்டாசியம் 39.91 முதல் 52.3% வரை இருக்கும்

3.3 நீர் சூழல்

பயன்பள்ளி ஏரி, கதிநாயனப்பள்ளி ஏரி மற்றும் பாப்பாரப்பட்டி ஏரிக்கு அருகிலுள்ள ஏரிகள் ஆய்வுப் பகுதியில் உள்ள முக்கிய மேற்பரப்பு நீர் ஆதாரங்களாகும். முன்மொழியப்பட்ட திட்டப் பகுதியானது, பேயனப்பள்ளி

ஏரியின் 3.94 கி.மீ. தொலைவிலும், கதினாயனப்பள்ளி ஏரியின் 3.41 கி.மீ SE மற்றும் அட்டவணை 3.5 மற்றும் படம் 3.4 இல் காட்டப்பட்டுள்ளபடி 4.30 கி.மீ SE பாப்பாரப்பட்டி ஏரியிலும் அமைந்துள்ளது. மொத்தத்தில், SW1, SW2 மற்றும் SW3 எனப்படும் மூன்று மேற்பரப்பு நீர் மாதிரிகள் ஏரிகளில் இருந்து அடிப்படை நீரின் தரத்தை மதிப்பிடுவதற்காக சேகரிக்கப்பட்டன. IS10500:2012 இன் தரநிலைகளுடன் ஒப்பிடுகையில், இயற்பியல், வேதியியல் மற்றும் உயிரியல் அளவுருக்கள் மற்றும் கன உலோகங்கள் அனுமதிக்கப்பட்ட வரம்புகளுக்குள் இருப்பதை அட்டவணை 3.6 இல் உள்ள மேற்பரப்பு நீர் மாதிரிகளுக்கான முடிவுகள் குறிப்பிடுகின்றன.

ஆய்வுப் பகுதிக்குள் நிலத்தடி நீர் இயக்கத்தின் திசையை ஊகிக்க நிலத்தடி நீர் மட்டத்தின் ஆழம் பற்றிய தரவு அவசியம். எனவே, உத்தேச திட்டத் தளங்களைச் சுற்றி 2 கிமீ சுற்றளவில் பல்வேறு இடங்களில் உள்ள 9 திறந்தவெளி கிணறுகள் மற்றும் 9 ஆழ்குழாய் கிணறுகளில் இருந்து நிலத்தடி நீர் உயரம் பற்றிய தரவு சேகரிக்கப்பட்டது. மார்ச் முதல் மே 2023 வரை (மழைக்காலத்திற்கு முந்தைய காலம்) மற்றும் அக்டோபர் முதல் டிசம்பர் 2023 வரை, (மழைக்காலத்திற்குப் பிந்தைய காலம்) தரவுகளின்படி, திறந்த கிணறுகளில் நிலையான நீர் மட்டத்தின் சராசரி ஆழம் 21.50 முதல் 24.7 மீ பிஜிஎல் வரை பருவமழைக்கு முந்தைய காலத்தில் இருக்கும். மற்றும் பருவமழைக்கு பிந்தைய காலத்தில் 17.63 முதல் 18.77 மீ BGL. ஆழ்துளை கிணறுகளில் நிலையான பொட்டென்டோமெட்ரிக் மேற்பரப்புக்கு சராசரி ஆழம் பருவமழைக்கு முந்தைய காலத்தில் 78.47 முதல் 79.37 மீ வரை மற்றும் பருவமழைக்கு பிந்தைய காலத்தில் 81.17 முதல் 82.77 மீ வரை மாறுபடும்.

3.4 காற்று சூழல்

கண்காணிப்பு தரவுகளின்படி, PM_{2.5} 14.4µg/m³ முதல் 16.2µg/m³ வரை இருக்கும்; PM₁₀ 35.9µg/m³ முதல் 40.5 µg/m³ வரை; SO₂ 2.8 µg/m³ முதல் 4.4 µg/m³ வரை; NO_x 8.5µg/m³ முதல் 13.6 g/m³ வரை. மாசுபடுத்திகளின் செறிவு அளவுகள் CPCB ஆல் பரிந்துரைக்கப்பட்ட NAAQS இன் ஏற்றுக்கொள்ளக்கூடிய வரம்புகளுக்குள் வரும்.

3.5 இரைச்சல் சூழல்

மைய மண்டலத்தில் பதிவுசெய்யப்பட்ட ஒலி அளவுகள் பகல் நேரத்தில் 47.2 dB (A) Leq மற்றும் இரவு நேரத்தில் 35.4 dB(A) Leq. பகலில் இடையக மண்டலத்தில் பதிவுசெய்யப்பட்ட இரைச்சல் அளவுகள் 39.8 முதல் 52.4dB (A) Leq வரை மற்றும் இரவில் 30.6 முதல் 42.2dB (A) Leq வரை மாறுபடும். இதனால், தொழில்துறை மற்றும் குடியிருப்பு பகுதிக்கான இரைச்சல் அளவு CPCB இன் தேவைகளைப் பூர்த்தி செய்கிறது.

3.6 உயிரியல் சூழல்

இப்பகுதியில் உள்ளூர், அழிந்து வரும் புலம்பெயர் விலங்கினங்கள் எதுவும் இல்லை என்று ஆய்வில் கண்டறியப்பட்டுள்ளது. இந்தப் பகுதி எந்த விலங்கினங்களின் புலம்பெயர்ந்த பாதையும் அல்ல. எனவே, குறுகிய காலத்தில் இந்த சிறிய சுரங்க நடவடிக்கை சுற்றுப்புற தாவரங்கள் மற்றும் விலங்கினங்களில் குறிப்பிடத்தக்க தாக்கத்தை ஏற்படுத்தாது.

3.7 சமூக பொருளாதார சூழல்

முன்மொழியப்பட்ட திட்டம் நேரடி மற்றும் மறைமுக வேலைவாய்ப்பை வழங்கும் மற்றும் அந்த பகுதியில் உள்கட்டமைப்பு வசதிகளை மேம்படுத்தி, மக்களின் வாழ்க்கைத் தரத்தை மேம்படுத்த வழிவகுக்கும்.

4 எதிர்பார்க்கப்பட்ட சுற்றுச்சூழல் தாக்கங்கள் மற்றும் தணிப்பு நடவடிக்கைகள்

4.1 நிலச் சூழல்

எதிர்பார்த்த தாக்கம்

- ஐந்து ஆண்டுகளில் 655613 ம³ சாதாரண கல் மற்றும் 218 ம³ மேல் மண் அகற்றப்பட்டதால் கனிம வளங்களில் நிரந்தர பாதிப்பு
- நிலப்பரப்பு அம்சங்களில் கணிசமான மாற்றம் அல்லது மேற்பரப்பு நிவாரணத்தில் குறிப்பிடத்தக்க மாற்றம்
- நில பயன்பாடு மற்றும் நிலப்பரப்பில் நிரந்தர அல்லது தற்காலிக மாற்றம்

- கனரக வாகனங்கள் செல்வதால் ஏற்படும் தூசி மற்றும் இரைச்சல் காரணமாக மக்கள் வசிக்கும் இடங்களுக்குச் சிக்கல்
- மழைக்காலத்தில் அருகிலுள்ள நீர்நிலைகளில் மண் அரிப்பு மற்றும் வண்டல் படிவு
- வெளிப்படும் வேலைப் பகுதியில் இருந்து கழுவதால் நீர் ஓட்டத்தின் வண்டல்

தணிப்பு நடவடிக்கைகள்

- ❖ குவாரி பணியை முடித்த பிறகு, நிலம் பகுதியளவில் கொட்டப்பட்ட பொருட்களால் நிரப்பப்பட்டு, பகுதியின் ஒரு பகுதி தற்காலிக நீர்த்தேக்கமாக செயல்படும் மழைநீரை சேகரிக்க அனுமதிக்கப்படும்.
- ❖ அருகிலுள்ள நிலங்களுக்கு இரைச்சல் மற்றும் ஒலி பரவுவதைத் தடுக்க பாதுகாப்புத் தடையில் பசுமைப் பகுதி மேம்பாட்டிற்கு மேல் மண் பயன்படுத்தப்படும்.
- ❖ குவாரிகளைச் சுற்றிலும் மழை நீர் வடிகால்களை அமைத்தல் மற்றும் மழையின் போது நிலத்தடி நீரால் ஏற்படும் அரிப்பைத் தடுக்கவும் மற்றும் முன்மொழியப்பட்ட பகுதிக்குள் பல்வேறு பயன்பாட்டிற்காக புயல் நீரை சேகரிக்கவும் குறைந்த உயரத்தில் ஆக்கப்பூர்வமான இடத்தில் தடுப்பு அணை கட்டுதல்.
- ❖ முள்கம்பி வேலிகள் குவாரி பகுதியில் புனரமைக்கப்படும்
- ❖ பொதுமக்கள் மற்றும் கால்நடைகள் உள்ளே நுழைவதைத் தடுக்க 24 மணி நேரமும் பாதுகாப்பு போடப்படும்

4.2 நீர் சூழல்

எதிர்பார்த்த தாக்கம்

- சுரங்க நடவடிக்கைகளுக்குத் தேவையான நீர், அட்டவணை 2.10 இல் கொடுக்கப்பட்டுள்ளபடி, அங்கீகரிக்கப்பட்ட நீர் வழங்கல் நிறுவனத்திடமிருந்து பெறப்படுவதால், குத்தகைப் பகுதியில் எந்தவொரு சுருக்கக் கட்டமைப்புகளையும் திட்டம் உருவாக்கவில்லை. எனவே, நீர்மட்ட சரிவுக்கு காரணமான எந்த பாதிப்பும் எதிர்பார்க்கப்படவில்லை
- சுரங்கக் குழி நீர் வெளியேற்றம், வீட்டுக் கழிவுநீர், வாகனம் கழுவும் கழிவு நீர், மேற்பரப்பு வெளிப்பாடு அல்லது வேலை செய்யும் பகுதிகளில் இருந்து கழுவதல், எண்ணெய் மற்றும் கிரீஸ்

வெளியேற்றம் மற்றும் இயந்திரங்களை கழுவுவதால் ஏற்படும் கழிவுகளால் இடைநிறுத்தப்பட்ட திடப்பொருட்கள் காரணமாக மேற்பரப்பு மற்றும் நிலத்தடி நீர் ஆதாரங்கள் மாசுபடலாம். இந்த பாதிப்பை எதிர்கொள்ள, சில முக்கியமான தணிப்பு நடவடிக்கைகள் கீழே கொடுக்கப்பட்டுள்ளன.

தணிப்பு நடவடிக்கைகள்

- ❖ உத்தேச சுரங்க குத்தகை பகுதியில் மழை நீர் வடிகால் அமைப்பு மற்றும் தீர்வு தொட்டி கட்டப்படும். மழை நீர் வடிகால் செட்டில்லிங் தொட்டியுடன் இணைக்கப்படும் மற்றும் வண்டல் தொட்டிகளில் வண்டல் சிக்கி, தெளிவான நீர் மட்டுமே இயற்கை வடிகால்க்கு வெளியேற்றப்படும்.
- ❖ சுரங்கக் குழிகளில் இருந்து மழைநீர் சம்ப்பில் சேகரிக்கப்பட்டு, 15மீ x 10மீ x 3மீ பரப்பு நீர்த்தேக்கத் தொட்டிக்கு பம்பு செய்யப்பட்டு, இடைநிறுத்தப்பட்ட திடப்பொருட்கள் ஏதேனும் இருந்தால் அகற்றப்படும். இந்த சேகரிக்கப்படும் தண்ணீர், தூசியை அடக்குவதற்கும், தூசி உருவாகக்கூடிய இடங்களுக்கும், பசுமை மண்டலத்தை வளர்ப்பதற்கும் நியாயமான முறையில் பயன்படுத்தப்படும். முன்மொழிபவர் மழைநீர் சேகரிப்பு அமைப்பின் ஒரு பகுதியாக மழைநீரை சேகரித்து பயன்படுத்துவார்.
- ❖ பெஞ்சுகள் உள் சரிவுகளுடன் வழங்கப்படும் மற்றும் வடிகால் மற்றும் கால்வாய்களின் அமைப்பு மூலம், மழை நீர், கட்டுப்பாடற்ற நீரின் இறக்கத்தால் எழும் அரிப்பு மற்றும் நீர் தேக்கத்தின் விளைவுகளை குறைக்க சுற்றியுள்ள வடிகால்களில் இறங்க அனுமதிக்கப்படும்.
- ❖ சேகரிக்கப்படும் நீர், புயலின் போது தூசியை அடக்குவதற்கும், சுரங்கங்களுக்குள் பசுமை பகுதி மேம்பாட்டிற்கும் மீண்டும் பயன்படுத்தப்படும்.
- ❖ எண்ணெய்கள் மற்றும் கிரீஸ்களை அகற்ற இடைமறிக்கும் பொறிகள்/எண்ணெய் பிரிப்பான்கள் நிறுவப்படும். டிப்பர் வாஷ்-டவுன் வசதி மற்றும் இயந்திர பராமரிப்பு முற்றத்தில் இருந்து தண்ணீர், அதன் மறுபயன்பாட்டிற்கு முன் இடைமறிக்கும் பொறிகள்/எண்ணெய் பிரிப்பான்கள் வழியாக அனுப்பப்படும்.

- ❖ மழைக்காலங்களில் இடைநிறுத்தப்பட்ட திடப்பொருட்களை நிலைநிறுத்துவதற்கு உதவ, மிதக்கும் அல்லது உறைதல் முகவர்கள் பயன்படுத்தப்படும்.
- ❖ குவாரி குழி நீர் மற்றும் அருகிலுள்ள கிராமங்களின் நிலத்தடி நீர் ஆகியவற்றின் நிலத்தடி நீரின் தரம் குறித்து அவ்வப்போது (6 மாதங்களுக்கு ஒருமுறை) ஆய்வு நடத்தப்படும்.
- ❖ தள அலுவலகம் மற்றும் சிறுநீர் கழிப்பறைகள் / கழிப்பறைகளில் இருந்து வெளியேறும் கழிவுநீர் செப்டிக் டேங்கில் வெளியேற்றப்படுகிறது.
- ❖ சுரங்கத்தில் இருந்து வெளியேறும் கழிவு நீர், தூசியை அடக்குவதற்கும், மரங்களை வளர்ப்பதற்கும் பயன்படுத்துவதற்கு முன், தொட்டியை சுத்திகரிக்கப்படும்.
- ❖ பருவமழைக்கு முன்னும் பின்னும் மண் அகற்றும் பணி மேற்கொள்ளப்படும்.
- ❖ திறந்தவெளி கிணறு, ஆழ்துளை கிணறுகள் மற்றும் மேற்பரப்பு நீர் ஆகியவற்றில் உள்ள நீரின் தரத்தை (6 மாதங்களுக்கு ஒருமுறை) தொடர்ந்து கண்காணித்தல் மற்றும் பகுப்பாய்வு செய்வதை கண்காணிக்கப்படும்.

4.3 காற்று சூழல்

எதிர்பார்த்த தாக்கம்

- ❖ தோண்டும் இயந்திரம், துளையிடுதல், வெடிக்கச் செய்தல் மற்றும் பொருட்களை எடுத்துச் செல்லுதல் போன்ற பல்வேறு நடவடிக்கைகளில் குறிப்பிட்ட பொருள் (PM), சல்பர் டை ஆக்சைடு போன்ற வாயுக்கள், நைட்ரஜனின் ஆக்சைடுகள் போன்ற காற்று மாசுபாடுகளின் உமிழ்வு விகிதம் மற்றும் மாசுபடுத்திகளின் அதிகரிக்கும் செறிவு ஆகியவை தணிப்பு நடவடிக்கைகளை வழங்குவதற்கு முன் பின்வரும் பிரிவுகளில் மதிப்பிடப்படுகிறது.
- ❖ வெடிமருந்து முழுமையடையாமல் வெடிப்பதால் ஏற்படும் நச்சு வாயுக்கள் சில நேரங்களில் காற்றை மாசுபடுத்தலாம்.

- ❖ சுரங்க நடவடிக்கைகளில் இருந்து வெளியாகும் பறக்கும் தூசி, பறக்கும் தூசிக்கு நேரடியாக வெளிப்படும் சுரங்கத் தொழிலாளர்கள் மீது பாதிப்பை ஏற்படுத்தலாம்.
- ❖ அதே நேரத்தில், காற்றில் பரவும் தூசி நீண்ட தூரம் பயணித்து சுரங்க குத்தகை பகுதிக்கு அருகில் உள்ள கிராமங்களில் குடியேறலாம்

தணிப்பு நடவடிக்கைகள்

துளையிடுதல்

மூலத்திலுள்ள தூசியைக் கட்டுப்படுத்த, ஈரமான துளையிடுதல் நடைமுறைப்படுத்தப்படும். தண்ணீர் பற்றாக்குறை உள்ள இடங்களில், டிரில்-ஹோல் காலரின் வாயில் டஸ்ட் ஹூட் உடன் உலர் துளையிடுவதற்கு பொருத்தமான வடிவமைக்கப்பட்ட டஸ்ட் எக்ஸ்ட்ராக்டர் வழங்கப்படும்.

இழுத்து செல்லும் சாலை மற்றும் போக்குவரத்து

- ❖ போக்குவரத்தின் போது தூசி உருவாகாமல் இருக்க ஒரு நாளைக்கு இரண்டு முறை இழுத்துச் செல்லும் சாலைகளில் தண்ணீர் தெளிக்கப்படும்.
- ❖ பொருள் போக்குவரத்து பகல் நேரத்தில் மேற்கொள்ளப்படும் மற்றும் பொருள் தார்பாய் கொண்டு மூடப்பட்டிருக்கும்.
- ❖ தூசி உருவாகுவதைத் தவிர்ப்பதற்காக, டிப்பர்களின் வேகம் 20 கிமீ/மணிக்கு < 20 கிமீ/மணிக்கு மட்டுப்படுத்தப்படும்.
- ❖ இழுத்துச் செல்லும் சாலைகள் மற்றும் ஏற்றும் இடங்களில் தண்ணீர் தெளித்தல் ஒரு நாளைக்கு இரண்டு முறை மேற்கொள்ளப்படும்.
- ❖ வாயு மாசுபாட்டின் முக்கிய ஆதாரம் தாதுப் போக்குவரத்துக்கு பயன்படுத்தப்படும் வாகனம் ஆகும்; எனவே, இயந்திரங்களின் வாராந்திர பராமரிப்பு எரிப்பு செயல்முறையை மேம்படுத்துகிறது மற்றும் மாசுபாட்டைக் குறைக்கிறது.
- ❖ உலோகம் இல்லாத இழுத்துச் செல்லும் சாலைகள் பயன்பாட்டுக்கு வரும் முன் வாரந்தோறும் சுருக்கப்படும்.
- ❖ கசிவு ஏற்படாமல் இருக்க டிப்பர்களில் அதிக பாரம் ஏற்றுவது தவிர்க்கப்படும்.
- ❖ அனைத்து போக்குவரத்து வாகனங்களும் செல்லுபடியாகும் PUC சான்றிதழ் வைத்திருப்பது உறுதி செய்யப்படும்.

- ❖ இழுத்துச் செல்லும் சாலைகள் மற்றும் சர்வீஸ் சாலைகள் தளர்வான பொருட்கள் குவிந்துள்ளதை அகற்ற தரப்படுத்தப்படும்.

பசுமை பகுதி

- ❖ டிராக்டர்கள்/டிப்பர்களின் இயக்கத்தால் தூசி உருவாகுவதைத் தடுக்க, சுரங்கப் பாதைகள் முழுவதும் மரங்களை நடுதல் மற்றும் சுரங்கப் பாதைகளை வழக்கமான தரம் பிரித்தல் ஆகியவை நடைமுறைப்படுத்தப்படும்.
- ❖ திட்ட இடத்தைச் சுற்றி போதுமான அகலத்தில் பசுமைப் பகுதி உருவாக்கப்படும்.

தொழில் ஆரோக்கியம்

- ❖ தொழிலாளர்களுக்கு தூசி முகமூடி வழங்கப்படும் மற்றும் அவற்றின் பயன்பாடு கண்டிப்பாக கண்காணிக்கப்படும்.
- ❖ அனைத்து சுரங்கத் தொழிலாளர்கள் மற்றும் டிப்பர் ஓட்டுநர்களிடையே தூசி முகமூடிகள் அணிவதன் முக்கியத்துவம் குறித்த விழிப்புணர்வை உறுதிப்படுத்த ஆண்டுதோறும் மருத்துவ பரிசோதனை, பயிற்சி மற்றும் பிரச்சாரம் ஏற்பாடு செய்யப்படும்.
- ❖ முன்மொழியப்பட்ட தணிப்பு நடவடிக்கைகளின் செயல்திறனை மதிப்பிடுவதற்கு ஒவ்வொரு ஆறு மாதங்களுக்கும் சுற்றுப்புற காற்றின் தர கண்காணிப்பு நடத்தப்படும்

4.4 இரைச்சல் சூழல்

எதிர்பார்த்த தாக்கம்

பசுமை பகுதி காரணமாக குறைதல் 4.9 dB (A) ஆக எடுக்கப்பட்டது. மாதிரிக்கு தேவையான உள்ளீடுகள்:

- ஆதார தரவு
- ஏற்பி தரவு
- குறைப்பு காரணி

சுரங்க செயல்பாட்டில் பயன்படுத்தப்படும் அனைத்து இயந்திரங்கள் மற்றும் செயல்பாடுகளை கணக்கில் எடுத்துக்கொண்டு மூல தரவு கணக்கிடப்பட்டது.

தணிப்பு நடவடிக்கைகள்

- ❖ துளையிடும் போது கூர்மையான டிரில் பிட்களைப் பயன்படுத்துவது சத்தத்தைக் குறைக்க உதவும்.
- ❖ ஒவ்வொரு வாரமும் இயந்திரங்களின் சரியான பராமரிப்பு, எண்ணெய் மற்றும் கிரீஸ் ஆகியவை ஒலி உருவாக்கத்தைக் குறைக்கும்.
- ❖ அதிக அளவு சத்தத்தை உருவாக்கும் இயந்திரங்களில் (HEMM) பணிபுரியும் தொழிலாளர்களுக்கு ஒலி காப்பிடப்பட்ட அறைகளை வழங்குதல்.
- ❖ அனைத்து இயந்திரங்களிலும் சைலன்சர்கள் / மப்ளர்கள் நிறுவப்படும்.
- ❖ திட்டப் பகுதியைச் சுற்றிலும், இழுத்துச் செல்லும் சாலைகளிலும் பசுமைப் பகுதி /தோட்டம் உருவாக்கப்படும். தோட்டம் சத்தம் பரவுவதை குறைக்கிறது.
- ❖ HEMM ஆபரேட்டர்கள் மற்றும் HEMM அருகே பணிபுரிபவர்களுக்கு காது மஃப்ஸ்/இயர் பிளக்குகள் போன்ற தனிப்பட்ட பாதுகாப்பு உபகரணங்கள் (PPE) வழங்கப்படும் மற்றும் பயிற்சி மற்றும் விழிப்புணர்வு இருந்தாலும் அவற்றின் பயன்பாடு உறுதி செய்யப்படும்.
- ❖ மோசமான இரைச்சல் நிலை விளைவுகளைப் பற்றிய விழிப்புணர்வை ஏற்படுத்த, வழக்கமான மருத்துவ பரிசோதனை மற்றும் பணியாளர்களுக்கு முறையான பயிற்சி.

4.5 உயிரியல் சூழல்

எதிர்பார்த்த தாக்கம்

- ❖ முன்மொழியப்பட்ட சுரங்க நடவடிக்கைகளில் சில சிதறிய புதர்கள் மற்றும் பிற முள் இனங்களை அகற்றுவது அடங்கும்.
- ❖ சுரங்க குத்தகை பகுதியில் உள்ள தாவரங்களின் எண்ணிக்கை அத்தியாயம்-III அட்டவணை 3.21 இல் கொடுக்கப்பட்டுள்ளது, குத்தகை பகுதியில் உள்ள தாவரங்கள் சுரங்கத்தின் போது அகற்றப்படலாம்.
- ❖ இடையக பகுதியில் உள்ள பெரும்பாலான நிலங்கள் விளை நிலங்கள், புல் திட்டுகள் மற்றும் சிறிய புதர்கள் கொண்ட மேடு பள்ளம் நிறைந்த பகுதி. எனவே, இப்பகுதியின் தாவரங்களுக்கு எந்த பாதிப்பும் ஏற்படாது.
- ❖ குவாரி இயந்திரங்கள் மற்றும் டிப்பர்களில் இருந்து வெளியிடப்படும் கார்பன் ஒரு நாளைக்கு 5505 கிலோவாகவும், ஆண்டுக்கு 1486373

கிலோவாகவும், அட்டவணை 4.11 இல் வழங்கப்பட்டுள்ளபடி ஐந்து ஆண்டுகளில் 7431864 கிலோவாகவும் இருக்கும்.

தணிப்பு நடவடிக்கைகள்

- ❖ கருத்தியல் கட்டத்தில், உள்ளூர் / பூர்வீக இனங்களை நடவு செய்வதன் மூலம் மேல் பெஞ்ச் மீண்டும் தாவரமாக்கப்படும் மற்றும் சுரங்க நடவடிக்கைகள் முடிந்ததும் கீழ் பெஞ்சுகள் மழைநீர் சேகரிப்பு அமைப்பாக மாற்றப்படும், இது நீண்ட காலத்திற்கு இந்த பகுதியில் உள்ள விலங்கினங்களின் வாழ்விட வளங்களை மாற்றும்.
- ❖ தற்போதுள்ள சாலைகள் பயன்படுத்தப்படும்; தாவரங்களின் பாதிப்பைக் குறைக்க புதிய சாலைகள் அமைக்கப்படாது.
- ❖ சுரங்கத்தின் செயல்பாட்டுக் கட்டத்தில் குத்தகைப் பகுதியில் உள்ள ஆலைகள் எதுவும் வெட்டப்படாது. குவாரியின் போது சுற்றுச்சூழல் மாசுபடுவதைத் தடுக்க 7.5 மீ பாதுகாப்பு மண்டலத்தில் உள்ள 10 மரங்களை வேரோடு பிடுங்கி நடவு செய்ய பரிந்துரைக்கிறோம். வேரோடு பிடுங்குவதால் உயிர் பிழைப்பு விகிதம் 30% மட்டுமே என்பதால், ஒரு மரத்திற்கு 10 நாற்றுகள் வீதம் 100 நாற்றுகள் கொள்முதல் செய்யப்பட்டு 7.5 மீ பாதுகாப்பு மண்டலத்தில் நடப்படும். குத்தகைப் பகுதியின் பாதுகாப்பு விளிம்பில் நடப்படுவதற்கு முன்மொழியப்பட்ட நாற்றுகளின் விவரங்கள் அட்டவணை 4.13 இல் கொடுக்கப்பட்டுள்ளன.
- ❖ சுரங்க நடவடிக்கைகளால் ஏற்படும் கார்பன் வெளியேற்றத்தைக் குறைக்க, குவாரியின் போது கரியமில வாயு வெளியேற்றத்தை ஈடுகட்ட குவாரியைச் சுற்றி மரங்களை நடுமாறு பரிந்துரைக்கிறோம். ஒரு மரம் ஆண்டுக்கு 48491 கிலோ கார்பனைப் பிரித்தெடுக்கும். எனவே, குவாரியைச் சுற்றிலும், பள்ளி வளாகங்கள், அரசு தரிசு நிலங்கள், சாலையோரங்களிலும் அதிக அளவில் மரங்களை நட பரிந்துரைக்கிறோம்.
- ❖ SEAC (அட்டவணை 4.14) பரிந்துரைத்தபடி பசுமைப் பகுதி மேம்பாட்டுத் திட்டத்தின்படி, சுரங்கத் தொடக்கத்திலிருந்து மூன்று மாதங்களுக்குள் சுமார் 2023 மரங்கள் நடப்படும். இந்த மரங்கள், வளரும் போது, அட்டவணை 4.12 இல் வழங்கப்பட்டுள்ளபடி, மொத்த கார்பனில் சுமார் 242457 கிலோ கார்பனைப் பிரிக்கும்.

4.6 சமூக பொருளாதார சூழல்

எதிர்பார்த்த தாக்கம்

- ❖ சுரங்க நடவடிக்கைகளில் இருந்து உருவாகும் தூசி, அருகிலுள்ள பகுதியில் உள்ள தொழிலாளர்கள் மற்றும் மக்களின் ஆரோக்கியத்தில் எதிர்மறையான தாக்கத்தை ஏற்படுத்தும்.
- ❖ டிப்பர்களின் இயக்கத்தால் அப்ரோச் ரோடுகள் சேதமடையும்.
- ❖ நேரடியாகவும் மறைமுகமாகவும் வேலை வாய்ப்புகளை அதிகரிப்பதன் மூலம் இப்பகுதி மக்களின் பொருளாதார நிலையை மேம்படுத்துகிறது

தணிப்பு நடவடிக்கைகள்

- அனைத்து இயந்திரங்கள் மற்றும் உபகரணங்களுக்கும் நல்ல பராமரிப்பு நடைமுறைகள் பின்பற்றப்படும், இது சாத்தியமான இரைச்சல் சிக்கல்களைத் தவிர்க்க உதவும்
- மத்திய மாசுக் கட்டுப்பாட்டு வாரியத்தின் (CPCB) வழிகாட்டுதலின்படி திட்டப் பகுதியிலும் அதைச் சுற்றிலும் பசுமைப் பகுதி உருவாக்கப்படும்
- மையப் பகுதிக்குள் சுற்றுச்சூழல் பாதிப்பைக் குறைக்க காற்று மாசுக் கட்டுப்பாட்டு நடவடிக்கை எடுக்கப்படும்
- தொழிலாளர்களின் பாதுகாப்பிற்காக, சுரங்கச் சட்டம் மற்றும் விதிகளின்படி கையுறைகள், தலைக்கவசம் பாதுகாப்பு காலணிகள், கண்ணாடிகள், மூக்கு முகமூடி மற்றும் காது பாதுகாப்பு சாதனங்க போன்ற தனிப்பட்ட பாதுகாப்பு உபகரணங்கள் வழங்கப்படும்
- இந்த திட்டத்தில் இருந்து நேரடியாகவும் மறைமுகமாகவும் ராயல்டி வரி, வரிகள் போன்றவற்றின் மூலம் நிதி வருவாய் மூலம் மாநில மற்றும் மத்திய அரசுகளுக்கு பயனளிக்கவும்
- மேற்கூறிய விவரங்களிலிருந்து, குவாரி செயல்பாடுகள் அப்பகுதியில் அதிக நன்மை பயக்கும் நேர்மறையான தாக்கத்தை ஏற்படுத்தும்

4.7 தொழில்சார் சுகாதாரம்

- அனைத்து நபர்களும் முன் வேலைவாய்ப்பு மற்றும் அவ்வப்போது மருத்துவ பரிசோதனைக்கு உட்படுத்தப்படுவார்கள்
- பணியாளர்கள் மருத்துவப் பரிசோதனைகளை மேற்கொள்வதன் மூலம் தொழில் சார்ந்த நோய்களைக் கண்காணிக்கப்படுவார்கள்: பொது உடல் பரிசோதனைகள், ஆடியோமெட்ரிக் சோதனைகள், முழு மார்பு, எக்ஸ்ரே,

நுரையீரல் செயல்பாட்டு சோதனைகள், ஸ்பைரோ மெட்ரிக் சோதனைகள், காலமுறை மருத்துவ பரிசோதனை - ஆண்டுதோறும், நுரையீரல் செயல்பாட்டு சோதனை - ஆண்டுதோறும், தூசி மற்றும் கண் பரிசோதனை வழங்கப்படும்.

- தளத்தில் அத்தியாவசிய மருந்துகள் வழங்கப்படும். மருந்துகள் மற்றும் இதர பரிசோதனை வசதிகள் இலவசமாக வழங்கப்படும்.
- உடனடியாக சிகிச்சைக்காக சுரங்கத்தில் முதலுதவி பெட்டி வைக்கப்படும். தேர்ந்தெடுக்கப்பட்ட பணியாளர்களுக்கு தொடர்ந்து முதலுதவி பயிற்சி அளிக்கப்படும். முதலுதவி பயிற்சி பெற்ற உறுப்பினர்களின் பட்டியல்கள் மூலோபாய இடங்களில் காட்டப்படும்.

5 சுற்றுச்சூழல் கண்காணிப்பு திட்டம்

வ.எண்.	சுற்றுச் சூழல் பண்புகள்	இடம்	கண்காணிப்பு		அளவுருக்கள்
			கால அளவு	அதிர்வெண்	
1	காற்று தரம்	2 இடங்கள் (1 மைய & 1 இடையக)	24 மணி நேரம்	6	பறக்கும் தூசி, PM _{2.5} , PM ₁₀ , SO ₂ மற்றும் NO _x .
2	வானிலையியல்	சுரங்க தளத்தில் காற்றின் தர கண்காணிப்பு & IMD இரண்டாம் நிலை தரவு தொடங்கும் முன்	மணிநேரம் / தினசரி	தொடர்ச்சியான ஆன்லைன் கண்காணிப்பு	காற்றின் வேகம், காற்றின் திசை, வெப்பநிலை, ஈரப்பதம் மற்றும் மழைப்பொழிவு
3	நீர் தர கண்காணிப்பு	2 இடங்கள் (1SW மற்றும் 1 GW)	-	6	IS:10500, 1993 & CPCB விதிமுறைகளின் கீழ் குறிப்பிடப்பட்ட அளவுருக்கள்
4	நீரியல்	இடையக மண்டலத்தில் உள்ள திறந்த கிணறுகளில்	-	6	தரை மட்டத்திற்கு கீழே இல் ஆழம்

		குறிப்பிட்ட கிணறுகளில் சுமார் 1 கி.மீ			
5	சத்தம்	2 இருப்பிடங்கள் (1 மைய & 1 இடையக)	மணிநேரம் - 1 நாள்	6 மாதங்களுக் கு ஒருமுறை	Leq, Lmax, Lmin, Leq Day & Leq Night
6	அதிர்வு	அருகிலுள்ள குடியிருப்பில் (அறிக்கையில்)	-	வெடிப்பு நடவடிக்கை யின் போது	உச்ச துகள் வேகம்
7	மண்	2 இடங்கள் (1மைய & 1 இடையக)	-	ஆறு மாதங்களுக் கு ஒருமுறை	இயற்பியல் மற்றும் வேதியியல் பண்புகள்
8	பசுமை பகுதி	திட்டப் பகுதிக்குள்	தினசரி	மாதாந்திர	பராமரிப்பு

ஆதாரம்: கனிம சுரங்கத்திற்கான கையேட்டின் வழிகாட்டுதல், பிப்ரவரி 2010

6 கூடுதல் படிப்புகள்

6.1 இடர் மதிப்பீடு

DGMS இடர் மதிப்பீட்டு செயல்முறையானது, பணிச்சூழல் மற்றும் அனைத்து செயல்பாடுகளிலும் இருக்கும் மற்றும் சாத்தியமான அபாயங்களைக் கண்டறிந்து, உடனடி கவனம் தேவைப்படுபவர்களுக்கு முன்னுரிமை அளிப்பதற்காக அந்த அபாயங்களின் அபாய அளவை மதிப்பிடுவதை நோக்கமாகக் கொண்டுள்ளது. முன்மொழியப்பட்ட திட்டத்திற்காக DGMS, வழங்கிய உலோக சுரங்கத்தை நிர்வகிப்பதற்கான தகுதிச் சான்றிதழை வைத்திருக்கும் தகுதிவாய்ந்த சுரங்க மேலாளரின் வழிகாட்டுதலின் கீழ் முழு குவாரி நடவடிக்கையும் மேற்கொள்ளப்படும்.

6.2 பேரிடர் மேலாண்மை திட்டம்

பேரிடர் மேலாண்மை திட்டத்தின் நோக்கம் சுரங்கம் மற்றும் வெளிப்புற சேவைகளின் ஒருங்கிணைந்த வளங்களைப் பயன்படுத்துவதாகும்:

- பாதிக்கப்பட்டவர்களை மீட்டு சிகிச்சை அளித்தல்;
- மற்றவர்களைப் பாதுகாத்தல்;
- சொத்து மற்றும் சுற்றுச்சூழலுக்கு ஏற்படும் சேதத்தை குறைத்தல்;

- ஆரம்பத்தில் சம்பவத்தைக் கட்டுப்படுத்தி இறுதியில் கட்டுக்குள் கொண்டு வரவும்;
- பாதிக்கப்பட்ட பகுதியின் பாதுகாப்பான மறுவாழ்வு; மற்றும்
- அவசரநிலைக்கான காரணம் மற்றும் சூழ்நிலைகள் பற்றிய அடுத்த விசாரணைக்கு தொடர்புடைய பதிவுகள் மற்றும் உபகரணங்களை பாதுகாக்கவும்.

6.3 ஒட்டுமொத்த தாக்க ஆய்வு

குழுமத்தின் காற்று சுற்றுச்சூழலில் முன்மொழியப்பட்ட நான்கு திட்டங்களின் ஒட்டுமொத்த தாக்கத்தின் முடிவுகள், காற்று மாசுபாட்டிற்காக CPCB நிர்ணயித்த அனுமதிக்கப்பட்ட வரம்புகளை விட அதிகமாக இல்லை.

- சுரங்க உள்ள குடியிருப்புக்கான இரைச்சலின் ஒட்டுமொத்த முடிவுகள், பகல் நேரத்தில் குடியிருப்பு பகுதிகளுக்கு CPCB நிர்ணயித்த வரம்பை மீறக்கூடாது.
- ஐந்து முன்மொழியப்பட்ட திட்டங்களின் விளைவாக PPV 8 மிமீ/வி உச்ச துகள் வேகத்தின் அனுமதிக்கப்பட்ட வரம்புக்குக் கீழே உள்ளது
- முன்மொழியப்பட்ட ஐந்து திட்டங்களுக்கு SEAC பரிந்துரைத்தபடி CER க்கு ரூ. 25,00,000/-.
- முன்மொழியப்பட்ட ஐந்து திட்டங்களும் நேரடியாக 116 உள்ளூர் மக்களுக்கு மறைமுக வேலை வாய்ப்புகளை வழங்கும்.
- முன்மொழியப்பட்ட ஐந்து திட்டங்களில் குத்தகை பகுதியிலும் அதைச் சுற்றியும் 7287 மரங்கள் நடப்படும்.
- முன்மொழியப்பட்ட ஐந்து திட்டங்கள் அருகிலுள்ள சாலைகளில் ஒரு நாளைக்கு 2817 PCU ஐ சேர்க்கும்.

7 திட்டத்தின் நன்மைகள்

முன்மொழியப்பட்ட சுரங்கத்தின் காரணமாக பல்வேறு நன்மைகள் எதிர்பார்க்கப்படுகின்றன மற்றும் முன்மொழியப்பட்ட திட்டத்தால் உள்ளாட்சி, சுற்றுப்புறம், பிராந்தியம் மற்றும் தேசம் என ஒட்டுமொத்தமாக எதிர்பார்க்கப்படும் பலன்கள்:

- 24 உள்ளூர் மக்களுக்கு நேரடி வேலைவாய்ப்பு

- பள்ளி கட்டிடங்கள், கிராம சாலைகள்/ இணைக்கப்பட்ட சாலைகள், மருந்தகம் மற்றும் சுகாதார மையம், சமூக மையம், சந்தை இடம் போன்ற சமூக சொத்துக்களை (உள்கட்டமைப்பு) உருவாக்குதல்,
- சமூக மேம்பாட்டுத் திட்டத்தின் மூலம் தற்போதுள்ள சமூக வசதிகளை வலுப்படுத்துதல்
- தொழில் பயிற்சி போன்ற திறன் மேம்பாடு மற்றும் திறன் மேம்பாடு.
- CERக்கு ரூ. 5,00,000 ஒதுக்கப்படும்

8 சுற்றுச்சூழல் மேலாண்மை திட்டம்

சுற்றுச்சூழல் பாதுகாப்பு நடவடிக்கைகளைச் செயல்படுத்த, முன்மொழியப்பட்ட திட்டத்திற்கான தற்போதைய சந்தை சூழ்நிலையைக் கருத்தில் கொண்டு, தற்போதைய சந்தை விலையைக் கருத்தில் கொண்டு, மூலதனச் செலவாக ரூ. 8744517 மற்றும் தொடர்ச்சியான செலவு/ஆண்டுக்கு ரூ. .3157546. ஆண்டுக்கு 5% பணவீக்கத்தை சரிசெய்த பிறகு, 5 ஆண்டுகளுக்கு ஒட்டுமொத்த EMP செலவு ரூ. 26329484 ஆக இருக்கும்.